

แผนอัตรากำลัง ๓ ปี (พ.ศ.๒๕๖๑ - พ.ศ.๒๕๖๓)
ฉบับปรับปรุงแก้ไขครั้งที่ ๒ เดือน ตุลาคม



เทศบาลตำบลปะโค
อำเภอเมืองหนองคาย จังหวัดหนองคาย

คำนำ

เทศบาลตำบลปะโค ได้มีการจัดทำแผนอัตรากำลัง ๓ ปี ประจำปีงบประมาณ ๒๕๖๑-๒๕๖๓ เพื่อรองรับการถ่ายโอนภารกิจต่างๆ พร้อมทั้งมีระบบโครงสร้างและระบบงานที่เหมาะสมไม่ซ้ำซ้อนนั้น เพื่อให้การจัดทำแผน อัตรากำลัง ๓ ปี ประจำปีงบประมาณ ๒๕๖๑-๒๕๖๓ ของเทศบาลตำบลปะโค เป็นแผนอัตรากำลัง ๓ ปี ที่เหมาะสมกับอำนาจหน้าที่ของเทศบาลตำบลปะโค ตามพระราชบัญญัติเทศบาล พ.ศ.๒๔๙๖ แก้ไขเพิ่มเติม จนถึงปัจจุบัน และพระราชบัญญัติกำหนดแผนและขั้นตอนการกระจายอำนาจ ให้องค์กรปกครองส่วนท้องถิ่น พ.ศ.๒๕๔๒ เพื่อให้คณะกรรมการพนักงานเทศบาลจังหวัดหนองคาย (ก.ท.จ.หนองคาย) ตรวจสอบการกำหนด อัตรากำลังตำแหน่งและระดับตำแหน่งพนักงานเทศบาลให้เหมาะสม ต่อไป

เทศบาลตำบลปะโค ได้จัดทำแผนอัตรากำลัง ๓ ปี ประจำปีงบประมาณ ๒๕๖๑ - ๒๕๖๓ เพื่อใช้เป็นแนวทางในการจัดสรรงบประมาณและบรรจุแต่งตั้ง พนักงานเทศบาลตามอำนาจหน้าที่ เพื่อให้การปฏิบัติงานเป็นไปตามนโยบายของรัฐ และความต้องการของประชาชนในเขตพื้นที่ได้อย่างมีประสิทธิภาพ และประสิทธิผลต่อไป

นายกเทศมนตรีตำบลปะโค

๑. หลักการและเหตุผล

ด้วยรัฐธรรมนูญแห่งราชอาณาจักรไทย ได้บัญญัติให้องค์กรปกครองส่วนท้องถิ่นได้มีความอิสระในการกำหนดนโยบายการบริหารงานบุคคลตามความต้องการและความเหมาะสมของท้องถิ่น ประกอบกับพระราชบัญญัติบริหารงานบุคคลท้องถิ่น พ.ศ.๒๕๔๒ บัญญัติให้คณะกรรมการพนักงานเทศบาล มีอำนาจหน้าที่กำหนดหลักเกณฑ์และเงื่อนไขเกี่ยวกับการบริหารงานบุคคล สำหรับพนักงานและลูกจ้างของเทศบาลให้เหมาะสมกับลักษณะการบริหารและอำนาจหน้าที่ของเทศบาลและจะต้องอยู่ภายใต้มาตรฐานทั่วไปเกี่ยวกับการบริหารงานบุคคลสำหรับพนักงานเทศบาลและลูกจ้างของเทศบาล ตามที่คณะกรรมการกลางพนักงานเทศบาลกำหนด โดยได้ประกาศไว้แล้ว ดังนี้

๑.๑ ประกาศคณะกรรมการกลางพนักงานเทศบาล เรื่อง มาตรฐานทั่วไปเกี่ยวกับอัตราตำแหน่งและมาตรฐานของตำแหน่ง ลงวันที่ ๒๒ พฤศจิกายน ๒๕๔๔ ข้อ ๕ กำหนดให้คณะกรรมการพนักงานเทศบาล(ก.ท.จ.) กำหนดตำแหน่งพนักงานเทศบาลว่าจะมีตำแหน่งใดระดับใด อยู่ส่วนราชการใด จำนวนเท่าใด ให้คำนึงถึงภารกิจหน้าที่ความรับผิดชอบลักษณะงานที่ต้องปฏิบัติความยากและคุณภาพของงานปริมาณตลอดจนภาระค่าใช้จ่ายของเทศบาลที่จะต้องจ่ายในด้านบุคคล โดยให้เทศบาลจัดทำแผนอัตรากำลังของพนักงานหรือลูกจ้างเทศบาลเพื่อใช้ในการกำหนดตำแหน่งโดยความเห็นชอบของคณะกรรมการพนักงานเทศบาล (ก.ท.จ.) ทั้งนี้ ให้เป็นไปตามหลักเกณฑ์และวิธีการที่คณะกรรมการกลางพนักงานเทศบาล (ก.ท.จ.)กำหนด

๑.๒ คณะกรรมการกลางข้าราชการหรือพนักงานเทศบาลได้มีมติเห็นชอบประกาศตำแหน่งพนักงานเทศบาล และกำหนดให้จัดทำแผนอัตรากำลังของเทศบาลเพื่อเป็นกรอบในการกำหนดตำแหน่งและการใช้ตำแหน่งพนักงานเทศบาลโดยเสนอให้ ก.ท.จ.พิจารณาให้ความเห็นชอบโดยให้เทศบาลแต่งตั้งคณะกรรมการจัดทำแผนอัตรากำลังวิเคราะห์อำนาจหน้าที่ และภารกิจของเทศบาลวิเคราะห์ความต้องการกำลังคน วิเคราะห์การวางแผนการใช้กำลังคน จัดทำกรอบอัตรากำลังและกำหนดหลักเกณฑ์ และเงื่อนไขในการกำหนดตำแหน่งพนักงานเทศบาลตามแผนอัตรากำลัง ๓ ปี

๑.๓ จากหลักการและเหตุผลดังกล่าว เทศบาลตำบลปะโคจึงได้จัดทำแผนอัตรากำลัง ๓ ปี สำหรับปีงบประมาณ พ.ศ.๒๕๖๑-๒๕๖๓ ขึ้น

๒. วัตถุประสงค์

๒.๑ เพื่อให้เทศบาลตำบลปะโค มีโครงสร้างการบริหารและระบบงานที่เหมาะสมไม่ซ้ำซ้อน

๒.๒ เพื่อให้เทศบาลตำบลปะโค มีการกำหนดตำแหน่งการจัดอัตรากำลัง โครงสร้างให้เหมาะสมกับอำนาจหน้าที่ของเทศบาล ตามพระราชบัญญัติเทศบาล พ.ศ.๒๕๕๖ พระราชบัญญัติกำหนดแผนและขั้นตอนการกระจายอำนาจแก่องค์กรปกครองส่วนท้องถิ่น พ.ศ.๒๕๕๒ และกฎหมายอื่นที่เกี่ยวข้อง

๒.๓ เพื่อให้คณะกรรมการพนักงานเทศบาล (ก.ท.จ.) สามารถตรวจสอบการกำหนดตำแหน่ง และการใช้ตำแหน่งพนักงานเทศบาล และลูกจ้างให้เหมาะสม

๒.๔ เพื่อเป็นแนวทางในการดำเนินการวางแผนการใช้อัตรากำลังการพัฒนาบุคลากรของเทศบาลให้เหมาะสม

๒.๕ เพื่อให้เทศบาลสามารถวางแผนอัตรากำลังในการบรรจุแต่งตั้งพนักงานเพื่อให้การบริหารงานของเทศบาลเกิดประโยชน์ต่อประชาชน เกิดผลสัมฤทธิ์ต่อภารกิจตามอำนาจหน้าที่ มีประสิทธิภาพ มีความคุ้มค่า สามารถลดขั้นตอนการปฏิบัติงานและมีการลดภารกิจและยุบเลิกงานที่ไม่จำเป็น การปฏิบัติภารกิจ สามารถตอบสนองความต้องการของประชาชนได้เป็นอย่างดี

๒.๖ เพื่อควบคุมค่าใช้จ่ายด้านเงินเดือน ประโยชน์ตอบแทนอื่นและเงินค่าจ้างของพนักงาน และลูกจ้างไม่ให้เกินร้อยละ ๔๐ ของเงินงบประมาณรายจ่ายประจำปีของเทศบาลตำบลปะโค

๓. ขอบเขตและแนวทางในการจัดทำแผนอัตรากำลัง ๓ ปี

คณะกรรมการจัดทำแผนอัตรากำลังของเทศบาลตำบลปะโค ซึ่งมีนายกเทศมนตรีตำบลปะโค เป็นประธานเห็นสมควรให้จัดทำแผนอัตรากำลัง ๓ ปี โดยให้มีขอบเขตนี้อาครอบคลุมในเรื่องต่างๆ ดังต่อไปนี้

๓.๑ วิเคราะห์ภารกิจ อำนาจหน้าที่ ความรับผิดชอบของเทศบาลตำบลปะโค ตาม พระราชบัญญัติเทศบาล พ.ศ.๒๕๕๖ พระราชบัญญัติกำหนดแผนและขั้นตอนการกระจายอำนาจให้แก่องค์กรปกครองส่วนท้องถิ่น พ.ศ.๒๕๔๒ ตลอดจนกฎหมายอื่นให้สอดคล้องกับแผนพัฒนาเศรษฐกิจและสังคมแห่งชาติ แผนพัฒนาอำเภอ แผนพัฒนาจังหวัด นโยบายของรัฐบาล นโยบายผู้บริหาร และสภาพปัญหาของเทศบาลตำบลปะโค

๓.๒ กำหนดโครงสร้างการแบ่งส่วนราชการภายใน และการกำหนดระบบงาน เพื่อรองรับภารกิจตามอำนาจหน้าที่ความรับผิดชอบให้สามารถแก้ปัญหาของเทศบาลตำบลปะโค ได้อย่างมีประสิทธิภาพ

๓.๓ กำหนดตำแหน่งในสายงานต่าง ๆ จำนวนตำแหน่ง และระดับตำแหน่งกับภาระหน้าที่ความรับผิดชอบ ปริมาณงานและคุณภาพของงาน รวมทั้งสร้างความก้าวหน้าในสายอาชีพของกลุ่มงานต่าง ๆ

๓.๔ จัดทำกรอบอัตรากำลัง ๓ ปี โดยภาระค่าใช้จ่ายด้านการบริหารงานบุคคลต้องไม่เกินร้อยละ ๔๐ ของงบประมาณรายจ่าย

๓.๕ ต้องการให้พนักงานเทศบาลทุกคน ได้รับการพัฒนาความรู้ความสามารถอย่างน้อย ปีละ ๑ ครั้ง

๔. สภาพปัญหาของพื้นที่และความต้องการของประชาชน

๑. สภาพทั่วไป

๑.๑ ที่ตั้งของหมู่บ้าน

เทศบาลตำบลปะโค ตั้งอยู่ทางทิศเหนือ ที่ว่าการอำเภอเมืองหนองคายไปทางถนน อำเภอท่าบ่อ ห่างจากที่ว่าการอำเภอเมืองถึงเขตตำบล ๙ กิโลเมตร ที่ทำการเทศบาลตั้ง อยู่ห่างที่ว่าการอำเภอเมือง ๑๐ กิโลเมตร เนื้อที่โดยประมาณ จำนวน ๒๐.๕๓ ตารางกิโลเมตร หรือ จำนวน ๑๒,๘๓๒.๒๕ ไร่

๑.๒ ลักษณะภูมิประเทศ

ลักษณะภูมิประเทศทั่วไปตำบลปะโค เป็นพื้นที่ราบลุ่มมีความลาดเอียงเล็กน้อยติดริมฝั่งแม่น้ำโขง ยาวประมาณ ๔ กิโลเมตร

ทิศเหนือ	จด	พื้นที่ตำบลเมืองหมี่
ทิศใต้	จด	พื้นที่ตำบลเวียงคุก
ทิศตะวันออก	จด	พื้นที่ตำบลหนองกอมเกาะ และตำบลพระธาตุบังพวน
ทิศตะวันตก	จด	พื้นที่ริมฝั่งแม่น้ำโขง

๑.๓ ลักษณะภูมิอากาศ

แบ่งออกเป็น ๓ ช่วงฤดูกาล

-เดือนมีนาคม ถึง พฤษภาคม	เป็นช่วงฤดูร้อน
-เดือนมิถุนายน ถึง กันยายน	เป็นช่วงฤดูฝน
-เดือนตุลาคม ถึง กุมภาพันธ์	เป็นช่วงฤดูหนาว

๑.๔ ลักษณะของดิน

ดินร่วนปนทราย ส่วนดินล่างเป็นดินเหนียวหรือดินร่วนปนดินเหนียวที่เป็นกรวดหรือลูกรังเป็นจำนวนมาก เกิดจากวัตถุต้นกำเนิดพวกตะกอนลำน้ำที่บอบอยู่บนชั้นหินผุ

๑.๕ ลักษณะของแหล่งน้ำ

ส่วนใหญ่เป็น ลำห้วย หนอง คลอง บึง ที่เกิดจากตามธรรมชาติ

๑.๖ ลักษณะของไม้และป่าไม้

มีพื้นที่ป่าตามหัวไร่ปลายนาประมาณ ๑,๒๐๐ ไร่

๒. ด้านการเมือง/การปกครอง

๒.๑ เขตการปกครอง

เทศบาลตำบลปะโค แบ่งการปกครองเป็น ๗ หมู่บ้าน ได้แก่ หมู่ที่ ๑ บ้านปะโคใต้, หมู่ที่ ๒ บ้านปะโคเหนือ หมู่ที่ ๓ บ้านโคกป่าฝาง หมู่ที่ ๔ บ้านนาพิพาน, หมู่ที่ ๕ บ้านไร่, หมู่ที่ ๖ บ้านไก่อแก้ว, หมู่ที่ ๗ บ้านหนองบ่อ โดยมีผู้ใหญ่บ้านเป็นผู้นำชุมชนทุกหมู่บ้าน ยกเว้นหมู่ที่ ๓ มีกำนันเป็นผู้นำชุมชน

๒.๒ การเลือกตั้ง

แบ่งเขตการเลือกตั้งเป็น ๒ เขต

เขตเลือกตั้งที่ ๑ ได้แก่ หมู่ที่ ๒,๓,๖,๗

เขตเลือกตั้งที่ ๒ ได้แก่ หมู่ที่ ๑,๔,๕

๓.๑ ข้อมูลเกี่ยวกับจำนวนประชากร

ตำบลปะโค มีประชากรทั้งสิ้น จำนวน ๑,๗๘๔ หลังคาเรือน จำนวน ๖,๑๓๒ คน แยกเป็นชาย ๓,๐๖๔ คน เป็นหญิง ๓,๐๖๘ คน ดังนี้

หมู่ที่	ชื่อหมู่บ้าน	จำนวนครัวเรือน	ชาย (คน)	หญิง (คน)	รวม (คน)
๑.	บ้านปะโคใต้	๒๑๐	๔๐๐	๔๒๒	๘๒๒
๒.	บ้านปะโคเหนือ	๓๐๘	๕๒๑	๕๘๒	๑,๑๐๓
๓.	บ้านโคกป่าฝาง	๓๐๘	๕๕๗	๕๑๘	๑,๐๗๕
๔.	บ้านนาพิพาน	๕๑๓	๘๑๗	๗๗๙	๑,๕๙๖
๕.	บ้านไร่	๑๕๗	๒๕๗	๒๕๙	๕๑๖
๖.	บ้านไก่อแก้ว	๑๕๐	๒๗๗	๒๗๓	๕๕๐
๗.	บ้านหนองบ่อ	๑๓๘	๒๓๕	๒๓๕	๔๗๐
รวม		๑,๖๓๔	๓,๐๖๔	๓,๐๖๘	๖,๑๓๒

* ข้อมูล ณ เดือน เมษายน พ.ศ.๒๕๖๒

๓.๒ ช่วงอายุและจำนวนประชากร

ช่วงอายุ	ชาย	หญิง	รวม
น้อยกว่า ๑ ปี	๒๓	๑๙	๔๒
๑ - ๑๔	๔๔๔	๔๑๙	๘๖๔
๑๕ - ๓๐	๖๗๕	๖๔๕	๑,๓๒๐
๓๑ - ๕๙	๑,๔๑๐	๑,๓๘๙	๒,๗๙๙
๖๐ - ๘๐	๔๒๕	๕๐๔	๙๒๙
๘๑ - ๑๐๐	๕๖	๖๘	๑๒๔
รวมสัญชาติไทย	๓,๐๓๔	๓,๐๔๔	๖,๐๗๘
สัญชาติอื่นๆ	๓๐	๒๔	๕๔
รวมประชากรทั้งสิ้น	๓,๐๖๔	๓,๐๖๘	๖,๑๓๒

๔. สภาพทางสังคม

๔.๑ การศึกษา

- โรงเรียนประถมศึกษา ๓ แห่ง (ขยายโอกาส ๑ แห่ง)
- หอกระจายข่าวประจำหมู่บ้าน ๗ แห่ง
- ศูนย์การเรียนรู้ชุมชน ๑ แห่ง
- ศูนย์ถ่ายทอดเทคโนโลยีการเกษตรประจำตำบล ๑ แห่ง
- ศูนย์อบรมเด็กก่อนเกณฑ์ในวัดโกเสยเขต ๑ แห่ง
- ศูนย์พัฒนาเด็กเล็กเทศบาลตำบลปะโค ๑ แห่ง

๔.๒ การสาธารณสุข

- สถานีอนามัยประจำตำบล / หมู่บ้าน ๑ แห่ง
- อัตราการมีและใช้ส้วมราดน้ำ ร้อยละ ๑๐๐ แห่ง
- มีการจัดตั้ง อ.ส.ม. ทุกหมู่บ้าน

๔.๓ อาชญากรรม

เทศบาลตำบลปะโค ประชาชนส่วนใหญ่นับถือศาสนาพุทธ ทำให้ปัญหาอาชญากรรมไม่ค่อยเกิดขึ้น

๔.๔ ยาเสพติด

เนื่องจากพื้นที่ติดริมฝั่งแม่น้ำโขง ทำให้เสี่ยงต่อการลักลอบค้ายาเสพติดข้ามประเทศได้ง่ายขึ้น

๔.๕ การสังคมสงเคราะห์

ตำบลปะโค ยังไม่มีองค์กรจัดตั้งสังคมสงเคราะห์ที่เป็นรูปธรรม แต่ทางเทศบาลตำบลปะโคจะคอยช่วยเหลือประชาชนที่ได้รับความเดือนร้อน และทำเรื่องขอรับเงินสนับสนุนจากจังหวัดหนองคาย ส่วนเงินสงเคราะห์ เบี้ยยังชีพผู้สูงอายุ คนพิการ ผู้ป่วยเอดส์ และสงเคราะห์อื่นๆ ยังอยู่ในความรับผิดชอบของเทศบาล

๕ ระบบบริการพื้นฐาน๕.๑ การคมนาคมขนส่ง

- มีถนนลาดยาง ๓ สาย ยาว ๑๗.๕ กิโลเมตร
- ถนนภายในหมู่บ้านบางส่วนเป็นถนนคอนกรีต และเป็นถนนลูกรังบางส่วน

๕.๒ การไฟฟ้า

- มีไฟฟ้าใช้ทุกหมู่บ้าน รวม ๗ หมู่บ้าน

๕.๓ การประปา

- มีระบบประปาหมู่บ้าน ๕ แห่ง

๕.๔ โทรศัพท์

- ตู้โทรศัพท์สาธารณะ ๔ แห่ง

๕.๕ ไปรษณีย์หรือการสื่อสารหรือการขนส่ง และวัสดุ ครุภัณฑ์

ส่วนใหญ่การขนส่งหรือการสื่อสาร จะเป็นบุงูษไปรษณีย์ประจำตำบลนำส่งตามบ้าน แต่ถ้าเป็นวัสดุ ครุภัณฑ์ขนาดใหญ่จะต้องไปรับ - ส่ง ที่ไปรษณีย์ภายในจังหวัด

๖. ศักยภาพเทศบาล

๖.๑ สมาชิกวุฒิสภา จำนวน ๑๒ คน

๖.๒ พนักงานเทศบาล จำนวน ๒๔ คน

๖.๓ พนักงานจ้าง จำนวน ๑๘ คน

๖.๔ งบประมาณเทศบาล ประจำปีงบประมาณ ๒๕๖๒ จำนวน ๔๑,๗๑๙,๕๙๕ บาท

๖.๕ เครื่องมือและครุภัณฑ์ต่างๆ

- รถบรรทุกขยะ จำนวน ๑ คัน
- รถยนต์ส่วนบุคคล จำนวน ๑ คัน
- รถยนต์ขนส่ง จำนวน ๑ คัน
- รถบรรทุกน้ำดับเพลิง จำนวน ๑ คัน
- รถจักรยานยนต์ จำนวน ๑ คัน
- เครื่องพ่นหมอกควัน จำนวน ๒ เครื่อง

๕. ภารกิจ อำนาจหน้าที่ของเทศบาล

๑. วิสัยทัศน์ในการพัฒนา

เทศบาลตำบลปะโค ได้กำหนดวิสัยทัศน์ (Vision) เพื่อเป็นสภาพการณ์ในอนาคตซึ่งเป็น
จุดหมายและปรารถนา คาดหวังที่จะให้เกิดขึ้นหรือบรรลุผลในอนาคตข้างหน้า ตำบลปะโคเป็นตำบลขนาดเล็ก
ที่มีประชาชนส่วนใหญ่พักอาศัยอยู่หนาแน่นและสงบสุข และคาดการณ์ว่าในอนาคตต้องเป็นชุมชนที่สงบสุขน่า
อยู่อาศัยและมีทัศนียภาพและสิ่งแวดล้อมดี จึงได้กำหนดวิสัยทัศน์ คาดหวังที่จะให้เกิดขึ้นในอนาคตดังนี้
“พัฒนาคุณภาพชีวิต สาธารณูปโภค สิ่งแวดล้อม และประเพณีวัฒนธรรม และการ
ท่องเที่ยว ”

๒. ยุทธศาสตร์การพัฒนา

- ๒.๑ ยุทธศาสตร์การพัฒนาคุณภาพชีวิต
- ๒.๒ ยุทธศาสตร์พัฒนาด้านโครงสร้างพื้นฐาน
- ๒.๓ ยุทธศาสตร์พัฒนาด้านสิ่งแวดล้อม
- ๒.๔ ยุทธศาสตร์การบริหารจัดการบ้านเมืองน่าอยู่
- ๒.๕ ยุทธศาสตร์พัฒนาด้านเศรษฐกิจ
- ๒.๖ ยุทธศาสตร์ตามแผนการกระจายอำนาจให้แก่องค์กรปกครองส่วนท้องถิ่นและ
แนวนโยบายของรัฐบาล

๓. การพัฒนา

๓.๑ การพัฒนาคุณภาพชีวิต

แนวทางการพัฒนา

- ๑. การพัฒนาด้านคุณธรรม จริยธรรมและวัฒนธรรมประเพณีท้องถิ่น
- ๒. การพัฒนาและส่งเสริมการศึกษา และเทคโนโลยี
- ๓. การพัฒนาส่งเสริมด้านสุขภาพและอนามัย
- ๔. การพัฒนาและส่งเสริมด้านสวัสดิการชุมชน
- ๕. การพัฒนาและส่งเสริมด้านกีฬาและการนันทนาการ
- ๖. ส่งเสริมการจัดงานประเพณีของท้องถิ่น
- ๗. ส่งเสริมกิจกรรมทางศาสนา
- ๘. ส่งเสริมการท่องเที่ยว คัดเลือกงานประเพณีที่โดดเด่น
- ๙. ปรับปรุงโบราณสถานเป็นแหล่งท่องเที่ยว

๓.๒ การพัฒนาด้านโครงสร้างพื้นฐาน

แนวทางการพัฒนา

ก่อสร้างโครงสร้างพื้นฐานทางด้านเศรษฐกิจให้ประชาชนได้รับการบริการสาธารณะให้ความ
สะดวก และรวดเร็วขึ้น โดยเน้นการมีมาตรฐานและเกิดความยุติธรรมดังนี้

สะดวก

๑. ก่อสร้างและปรับปรุงบำรุงถนน สะพาน ทางเท้า ท่อระบายน้ำให้เป็นไปด้วยความ
๒. ก่อสร้างขยายเขตไฟฟ้าและไฟฟ้าสาธารณะ
๓. ก่อสร้างและขยายเขตการบริการประปา
๔. บริการสาธารณะที่ประชาชนพึงได้รับอย่างเสมอภาค

๓.๓ การพัฒนาด้านสิ่งแวดล้อม

แนวทางการพัฒนา

๑. สร้างจิตสำนึกและความตระหนักในการจัดการทรัพยากรน้ำและสิ่งแวดล้อม
๒. สร้างจิตสำนึกและความตระหนักของผู้ประกอบการและผู้บริโภค
๓. การบริหารจัดการและรณรงค์กำจัดขยะมูลฝอย

๓.๔ การบริหารจัดการบ้านเมืองที่ดี

แนวทางการพัฒนา

๑. ส่งเสริมการมีส่วนร่วมของประชาชนและองค์กรทุกภาคส่วนในการพัฒนาทางการ

เมืองและสังคม

๒. ส่งเสริมการเพิ่มศักยภาพของบุคลากรและองค์กรให้มีขีดความสามารถในการพัฒนา
๓. ส่งเสริมการพัฒนากระบวนการบริการประชาชนตามมาตรฐานสากล (ISO)
๔. การพัฒนาและจัดระเบียบของชุมชนและสังคม

๓.๕ การพัฒนาด้านเศรษฐกิจ

แนวทางการพัฒนา

๑. ส่งเสริมศักยภาพและขีดความสามารถในการเพิ่มผลผลิตทางการเกษตรอินทรีย์และ

การแปรรูปสินค้าทางการเกษตร

๒. เสริมสร้างและเพิ่มทักษะอาชีพของครัวเรือนและกลุ่มอาชีพ
๓. สร้างความตระหนักแก่ผู้ประกอบการผลผลิตผู้บริโภค

๓.๖ การกระจายอำนาจให้แก่องค์กรปกครองส่วนท้องถิ่นและแนวนโยบายของรัฐบาล

แนวทางการพัฒนา

ปฏิบัติงานตามภารกิจที่ได้รับการถ่ายโอนงานในการจัดการระบบบริการสาธารณะตาม
แนวทางและหลักเกณฑ์ที่คณะกรรมการกระจายอำนาจกำหนดและดำเนินงานหรือกิจกรรมการที่ได้มอบจาก
รัฐบาล

๑. การถ่ายโอนงานกิจการจัดการศึกษา
๒. ส่งเสริมอัตราการป้องกันเฝ้าระวังรักษาบำบัดผู้เสี่ยงติดยาเสพติด และรักษาชุมชน

ให้เข้มแข็ง

๓. ส่งเสริมการมีสุขภาพอนามัยที่ดีของมารดาและทารก
๔. ส่งเสริมระบบความปลอดภัยในชีวิตและทรัพย์สินให้สามารถลดปัญหาความรุนแรง

จากอุบัติเหตุ อุบัติภัย อาชญากรรมและสาธารณภัยต่าง ๆ

๕. ส่งเสริมสร้างโอกาสการเข้ารับบริการสาธารณสุข
๖. ส่งเสริมและสนับสนุนแนวนโยบายของรัฐบาลและยุทธศาสตร์การพัฒนาจังหวัด

๔. นโยบายการพัฒนาจังหวัด

จังหวัดหนองคาย ได้กำหนดยุทธศาสตร์การพัฒนา ออกเป็น ๖ ยุทธศาสตร์ คือ

(๑) การยกคุณภาพชีวิตของประชาชนในพื้นที่จังหวัดหนองคาย

เป้าหมาย

๑. เพื่อยกระดับคุณภาพทางการศึกษาและจริยธรรมของประชาชนชาวจังหวัดหนองคาย เพื่อที่จะเข้าไปสู่สังคมแห่งการเรียนรู้

๒. เพื่อยกระดับคุณภาพชีวิตของประชาชนชาวจังหวัดหนองคาย ทั้งสุขภาพร่างกายและจิตใจ

๓. เพื่อเพิ่มประสิทธิภาพระบบการให้บริการด้านสาธารณสุข

๔. เพื่อเสริมสร้างศักยภาพและโอกาสให้กับผู้มีรายได้น้อย

๕. เพื่อลดปัญหาการว่างงานและเพิ่มศักยภาพฝีมือแรงงานในพื้นที่จังหวัด

๖. เพื่อพัฒนาและเสริมศักยภาพความเข้มแข็งของชุมชนในการมีส่วนร่วมการพัฒนาและป้องกันปัญหาอาชญากรรม รวมทั้งปัญหาโรคเอดส์

แนวทางการพัฒนา

๑. การพัฒนาคนให้มีคุณภาพและรู้เท่าทันการเปลี่ยนแปลงโดยการปฏิรูปการศึกษาและกระบวนการเรียนรู้ ยกย่องทักษะฝีมือของชาวจังหวัดหนองคายให้ได้มาตรฐาน และสอดคล้องกับโครงสร้างการผลิตและเทคโนโลยีที่เปลี่ยนแปลงได้ สามารถคิดเป็น ทำเป็น รู้เท่าทันการเปลี่ยนแปลง มีจริยธรรม คุณธรรม มีระเบียบวินัยและความรับผิดชอบ รวมทั้งปฏิรูประบบสุขภาพ โดยให้ความสำคัญกับการปรับเปลี่ยนพฤติกรรมที่เน้นการป้องกันมากกว่าการรักษา

๒. การส่งเสริมให้คนมีงานทำ โดยมุ่งสร้างผู้ประกอบการอาชีพส่วนตัวและประกอบการขนาด เล็กกระจายโอกาสการมีงานทำให้ครอบคลุมทุก ๆ พื้นที่ ขยายการจ้างงานนอกภาคเกษตรและพัฒนาฝีมือแรงงานเพื่อรองรับการจ้างงานในต่างประเทศ

๓. การปรับปรุงระบบการคุ้มครองทางสังคมให้มีประสิทธิภาพ เพื่อสร้างหลักประกันแก่คนทุกช่วงวัย โดยเพิ่มประสิทธิภาพระบบหลักประกันสุขภาพ และประกันสังคม การคุ้มครองแรงงานรวมทั้งเตรียมความพร้อมของท้องถิ่นในการร่วมรับผิดชอบการบริการทางสังคม

๔. การป้องกันแก้ไขปัญหาอาชญากรรมและความปลอดภัยในชีวิตและทรัพย์สิน โดยการเสริม- สร้างความเข้มแข็งของครอบครัวและชุมชน ให้มีส่วนร่วมในการป้องกันและแก้ไขปัญหาระดับ บำบัดรักษาและฟื้นฟูสมรรถภาพผู้ติดยา ปรามปรามและดำเนินการทางกฎหมายอย่างจริงจัง ตลอดจนประสานความร่วมมือกับต่างประเทศเพื่อสกัดกั้นขบวนการผลิตและค้ายาเสพติดและสินค้าผิดกฎหมาย รวมทั้งการจัดการด้านความปลอดภัยในชีวิตและทรัพย์สินที่ทุกฝ่ายมีส่วนร่วม

๕. การส่งเสริมบทบาทครอบครัว องค์กรทางศาสนา โรงเรียน ชุมชน องค์กรพัฒนา อาสาสมัครให้มีส่วนร่วมในการส่งเสริมสถาบันครอบครัว ให้มีความเข้มแข็งในการดูแลและพัฒนาครอบครัว วัฒนธรรมและภูมิปัญญาท้องถิ่น

(๒) การพัฒนาการค้า และการลงทุนให้เป็นชุมชนทางการค้าของอนุภูมิภาคลุ่มแม่น้ำโขง
เป้าหมาย

๑. เพื่อส่งเสริมฐานด้านการค้าและการลงทุนในจังหวัดให้เข้มแข็ง และสามารถเชื่อมโยงกัน ภายในกลุ่มจังหวัดและจังหวัดอื่น ๆ รวมทั้งกับอนุภูมิภาคลุ่มแม่น้ำโขง

๒. เพื่อส่งเสริมสนับสนุนให้จังหวัดหนองคายเป็นเขตเศรษฐกิจพิเศษ โดยให้มีสิทธิพิเศษทางภาษีอากรเพื่อรองรับการขยายตัวของการค้าชายแดนกับอนุภูมิภาคกลุ่มแม่น้ำโขง

๓. เพื่อสนับสนุนและเร่งรัดให้มีการพัฒนาระบบโครงสร้างพื้นฐาน และสาธารณูปโภค เช่น ด้านการขนส่งทั้งทางรถยนต์ รถไฟ เครื่องบิน ให้เกิดความเชื่อมโยงในด้านการค้า การลงทุน รวมทั้งการท่องเที่ยวยภายในกลุ่มจังหวัดและอนุภูมิภาคกลุ่มแม่น้ำโขง เพื่อให้เป็นชุมทางการค้า

แนวทางการพัฒนา

๑. ประสานหน่วยงานที่เกี่ยวข้องและสนับสนุนผลักดันให้เกิดการพัฒนาาระบบโครงสร้างพื้นฐานทั้งระบบขนส่งทางรถยนต์ รถไฟ รวมทั้งระบบสาธารณูปโภคต่าง ๆ ให้มีความพร้อมในการรองรับการขยายตัว ในด้านการค้าชายแดน ตลอดจนผลักดันให้เกิดการลงทุน ระบบการขนส่งทางรถไฟเข้าสู่ประเทศสาธารณรัฐประชาธิปไตยประชาชนลาว และสาธารณรัฐสังคมนิยมเวียดนาม (หนองคาย-เวียงจันทน์-บอริคำไซ-วินน์)

๒. ศึกษารูปแบบและแนวทางในการผลักดันให้จังหวัดหนองคายเป็นพื้นที่เขตเศรษฐกิจพิเศษเพื่อรองรับการขยายตัวด้านการค้าชายแดน ตามยุทธศาสตร์ความร่วมมือทางเศรษฐกิจ (Economic Cooperation Strategy : ECS) ของรัฐบาล

๓. เสริมสร้างความรู้และความเข้าใจให้กับผู้ประกอบการ นักลงทุนให้รับทราบข้อมูล ภาวะเปรียบเทียบ ข้อกฎหมายด้านการค้าการลงทุนในกลุ่มและอนุภูมิภาคกลุ่มแม่น้ำโขง

๔. การกระตุ้นเศรษฐกิจอย่างต่อเนื่องและมีเสถียรภาพ โดยให้ส่วนราชการทุกหน่วยงานดำเนินการตามนโยบายของรัฐบาล ในการเร่งรัดการใช้จ่ายงบประมาณของภาครัฐรวมทั้งการแก้ปัญหาและกระตุ้นการขยายตัวของภาคการผลิต การค้าชายแดน การท่องเที่ยว การส่งเสริมวิสาหกิจขนาดกลางและขนาดย่อม การก่อสร้างและอสังหาริมทรัพย์และธุรกิจบริการอื่น ๆ ให้มีศักยภาพควบคู่กับการฝึกอบรมทักษะฝีมือแรงงานในการเพิ่มขีดความสามารถในการแข่งขันของประเทศ

๕. การสร้างความเข้มแข็งของเศรษฐกิจฐานราก โดยการพัฒนาธุรกิจชุมชนโดยส่งเสริมการลงทุนในลักษณะกองทุนหมุนเวียน เพื่อการดำเนินธุรกิจควบคู่ไปกับการขยายโครงการสินเชื่อรายย่อยเพื่อบรรเทาปัญหาสภาพคล่อง และให้ความสำคัญกับการสร้างผลิตภัณฑ์ หนึ่งตำบล หนึ่งผลิตภัณฑ์ (OTOP) และการบริการที่มีคุณภาพได้มาตรฐาน รวมทั้งการพัฒนาข้อมูลข่าวสารให้เข้าถึงชุมชนเพื่อการแปรรูปผลผลิต ตลอดจนเสริมสร้างประสิทธิภาพด้านการตลาดเพื่อการกระจายผลผลิตที่เชื่อมโยงระหว่างตลาดท้องถิ่นสู่ตลาดจังหวัดและกลุ่มจังหวัดรวมทั้งระดับประเทศ

๖. การปรับโครงสร้างภาคการผลิตและบริการ ให้ความสำคัญกับการปรับปรุงเศรษฐกิจตั้งแต่ระดับฐานราก โดยการสนับสนุนขบวนการเพิ่มผลผลิต โดยปรับปรุงเทคโนโลยีเพื่อสร้างมูลค่าเพิ่มให้กับสินค้า พัฒนาสินค้าใหม่ สนับสนุนการเชื่อมโยงวงจรการผลิตตั้งแต่วัตถุดิบจนถึงตลาดและการพัฒนาแบบรวมกลุ่มการผลิต ตลอดจนสนับสนุนและสร้างความเข้มแข็งของผู้ประกอบการ และวิสาหกิจขนาดกลางและขนาดย่อม

(๓) การพัฒนาศักยภาพด้านการเกษตร อุตสาหกรรมให้เป็นศูนย์กลางในการแปรรูปเกษตร อุตสาหกรรมและยางพาราของภาคตะวันออกเฉียงเหนือ

เป้าหมาย

๑. เพื่อให้เกษตรกรมีการรวมกลุ่มการผลิตและแปรรูปเพิ่มมูลค่าผลผลิตที่ได้มาตรฐาน

๒. เพื่อเป็นศูนย์บริการความรู้ด้านการเกษตรทุกด้านครอบคลุมทุกตำบล

๓. เพื่อเป็นแหล่งผลิตที่ได้มาตรฐานและปลอดภัยจากสารพิษ

แนวทางการพัฒนา

๑. ส่งเสริมเกษตรกรที่มีความพร้อมในการปรับเปลี่ยนวิธีการผลิต ให้มาดำเนินการเพิ่มพื้นที่ปลูกยางพาราให้ได้ตามเป้าหมาย จำนวนพื้นที่ไม่น้อยกว่า ๑,๕๐๐,๐๐๐ ไร่ เพื่อมุ่งสู่ความเป็นเมืองศูนย์กลางการผลิตและการแปรรูปยางพาราของภาคตะวันออกเฉียงเหนือ

๒. สร้างมูลค่าเพิ่มของวัตถุดิบการเกษตร โดยการส่งเสริมการแปรรูปผลผลิตการเกษตร การพัฒนาเทคโนโลยีการเกษตรในรูปแบบต่าง ๆ ที่สอดคล้องกับภูมิปัญญาท้องถิ่น สนับสนุนการผลิต เครื่องมือและเครื่องจักรกลทางการเกษตร ที่ช่วยเพิ่มประสิทธิภาพการผลิต ลดต้นทุนการผลิตและยกระดับมาตรฐานคุณภาพของสินค้าเกษตรและผลิตภัณฑ์ ให้ตรงกับความต้องการของตลาดและผู้บริโภคทั้งในท้องถิ่นและจังหวัดรวมทั้งระดับประเทศ

๓. เร่งรัดการพัฒนาการแปรรูปสินค้าเกษตรและอุตสาหกรรมเกษตรในรูปอาหารและไม่ใช่อาหารที่มีศักยภาพสัดส่วนการตลาดเพื่อมุ่งสู่การเป็นแหล่งผลิตที่ได้มาตรฐานและปลอดภัยจากสารพิษ

๔. การเพิ่มขีดความสามารถทักษะของเกษตรกรและสถาบันการเกษตรให้มีขีดความสามารถในการเป็นผู้ประกอบการได้ สามารถตัดสินใจและวางแผนการผลิตเชื่อมโยงการตลาดรวมทั้งการเพิ่มประสิทธิภาพการจัดการ มีการใช้ระบบข้อมูลข่าวสารการผลิต และการตลาดเป็นเครื่องมือในการทำธุรกิจ โดยให้ศูนย์ถ่ายทอดเทคโนโลยีตำบลเป็นแหล่งให้ความรู้ในระดับพื้นที่

(๔) การเพิ่มประสิทธิภาพให้เป็นแหล่งผลิตเกษตรอุตสาหกรรมที่ได้มาตรฐานสากล เป้าหมาย

๑. เพื่อพัฒนาพื้นที่ให้เป็นแหล่งผลิตพืชเศรษฐกิจ รวมทั้งการปศุสัตว์และการประมงที่สำคัญ ได้แก่ ข้าว มันสำปะหลังโรงงาน อ้อยโรงงาน พืชผัก โคเนื้อ ปลา ให้ได้มาตรฐานและสามารถส่งโรงงานเพื่อแปรรูปผลผลิตเพื่อเพิ่มพูนมูลค่า

๒. เพื่อพัฒนาเกษตรกรให้มีความรู้ในการเทคโนโลยีใหม่เพื่อปรับกระบวนการผลิตให้สอดคล้องกับความต้องการของตลาดภายในประเทศและต่างประเทศ

๓. เพื่อประสานกับผู้ประกอบการโรงงานแปรรูปผลผลิตผลการเกษตรกับเกษตรกรในพื้นที่ให้เกิดความร่วมมือในการผลิตที่เกื้อกูลกันเพื่อตอบสนองต่อความต้องการของตลาดโลก

แนวทางการพัฒนา

๑. เพื่อประสิทธิภาพการผลิตเพื่อให้ผลผลิตเพิ่มขึ้นโดยมีต้นทุนการผลิตต่อหน่วยลดลงเพื่อเพิ่มขีดความสามารถในการแข่งขัน

๒. ส่งเสริมให้ศูนย์ถ่ายทอดเทคโนโลยีการเกษตรเป็นแหล่งกลางในการพัฒนาความรู้และทักษะของแรงงานภาคการเกษตร

๓. ส่งเสริมการสร้างเครือข่ายของกลุ่มเกษตรกรหรือสถาบันเกษตรกรเพื่อให้เกิดการเรียนรู้ซึ่งกันและกันผ่านทางการศึกษาดูงานระหว่างกลุ่มเกษตรกรต่าง ๆ

๔. ส่งเสริมและสนับสนุนให้เกษตรกรรวมกลุ่มการผลิต โดยให้มีการประสานผู้ประกอบการโรงงานแปรรูปเพื่อให้เกิดการผลิตที่สอดคล้องกับความต้องการของตลาดและโรงงาน

๕. สนับสนุนปัจจัยการผลิตในด้านแหล่งน้ำให้เพียงพอกับพื้นที่ผลิต รวมทั้งให้มีระบบการจัดการใช้พื้นที่ดินให้สอดคล้องกับคุณสมบัติของชุดดินแต่ละชุด

๖. ส่งเสริมและสนับสนุนการพัฒนาด้านการปศุสัตว์และการประมงให้มีผลผลิตที่มีมาตรฐานและสอดคล้องกับความต้องการของตลาด

(๕) การเพิ่มศักยภาพให้เป็นแหล่งท่องเที่ยวเชิงอนุรักษ์และเชิงนิเวศ
เป้าหมาย

๑. เพื่อพัฒนาและเสริมศักยภาพแหล่งท่องเที่ยว โดยการพัฒนาเส้นทางเข้าถึงแหล่งท่องเที่ยว ซึ่งการพัฒนาดังกล่าวจะต้องมีกระทบกับสภาพแวดล้อมหรือระบบนิเวศ

๒. เพื่อให้มีการบริหารจัดการทรัพยากรธรรมชาติและสิ่งแวดล้อม ที่เกิดการใช้ประโยชน์จากทรัพยากรธรรมชาติอย่างประหยัดและคุ้มค่า ไม่ส่งผลกระทบต่อสิ่งแวดล้อมรวมทั้งการจัดการจัดการอนุรักษ์และฟื้นฟูทรัพยากรธรรมชาติอย่างมีสมดุล

๓. เพื่อให้เกิดการพัฒนาให้เป็นเมืองน่าอยู่ โดยมีการวางระบบผังเมืองที่ดี มีความสะอาดมีระบบโครงข่ายด้านการคมนาคมที่เชื่อมโยงทั้งระบบ

๔. เพื่อให้ความสำคัญต่อความเป็นธรรมในสังคม วัฒนธรรม และวิถีชีวิต ตลอดจนการเพิ่มขีดความสามารถของชุมชนในการได้รับประโยชน์และการมีส่วนร่วมเพื่อการพัฒนาท้องถิ่น

แนวทางการพัฒนา

๑. เพื่อประสิทธิภาพบริหารจัดการทรัพยากรธรรมชาติและสิ่งแวดล้อมให้อึดต่อการอนุรักษ์และฟื้นฟูและอำนวยความสะดวกในการพัฒนาจังหวัด

๒. พัฒนากลไกและกระบวนการจัดการเชิงบูรณาการ ที่เน้นการมีส่วนร่วมของทุกฝ่าย โดยการสนับสนุนเครือข่ายองค์กรปกครองส่วนท้องถิ่น ชุมชน ประชาชนและอาสาสมัครให้สามารถเฝ้าระวังติดตามตรวจสอบการดำเนินงานจัดงานและการใช้ประโยชน์ทรัพยากรธรรมชาติและสิ่งแวดล้อมโดยเฉพาะอย่างยิ่งการเฝ้าระวังการก่อกมลพิษ การบุกรุกพื้นที่อนุรักษ์ พื้นที่สาธารณะ แหล่งน้ำธรรมชาติ รวมทั้งการทำเหมืองแร่

๓. การสร้างจิตสำนึกให้ประชาชนในพื้นที่จังหวัดได้ตระหนักถึงความสำคัญของการรักษาสิ่งแวดล้อมเพื่อการพัฒนาคุณภาพชีวิต

(๖) การส่งเสริมและพัฒนาระบบการบริหารจัดการบ้านเมืองที่ดี

เป้าหมาย

๑. เพื่อเสริมสร้างระบบบริหารจัดการที่ดีในทุกด้าน ทั้งภาคการเมือง ภาครัฐ ภาคเอกชน ชุมชนและครอบครัวเพื่อเป็นพื้นฐานสำคัญในการฟื้นฟูและพัฒนาจังหวัด

๒. เพื่อให้ระบบบริหารจัดการภาครัฐที่มีประสิทธิภาพ ยึดหลักการการมีส่วนร่วมของประชาชน โปร่งใส และพร้อมที่จะได้รับการตรวจสอบจากประชาชนและสังคมโดยรวม

๓. เพื่อสนับสนุนกระบวนการกระจายอำนาจ ให้แก่องค์กรปกครองส่วนท้องถิ่นและชุมชนมีบทบาทในการพัฒนาท้องถิ่นของตนเองเพิ่มขึ้น รวมทั้งมีระบบและกลไกสนับสนุนการกระจายอำนาจอย่างเหมาะสมเพื่อเพิ่มประสิทธิภาพและความโปร่งใส

๔. ผู้ประกอบการต่าง ๆ ในพื้นที่จังหวัดหนองคาย มีจริยธรรมในการประกอบการและเห็นประโยชน์ต่อสังคมโดยรวม เพื่อให้เกิดความเข้มแข็งในการประกอบธุรกิจทั้งในระยะสั้นและระยะยาว

๕. ประชาชนได้รับข้อมูลข่าวสารที่ถูกต้องจากภาครัฐอย่างครบถ้วนในเวลาที่เหมาะสม

แนวทางการพัฒนา

๑. ปรับปรุงระบบบริหารจัดการภาครัฐไปสู่แนวทางการบริหารจัดการที่ดี โดยให้ทุกส่วนราชการ มีค่านิยมสร้างสรรค์และจรรยาบรรณการทำงานที่มุ่งประโยชน์ของประชาชน ด้วยความสุจริต ขยันอดทน มีความรับผิดชอบ มุ่งมั่นทำงานให้สำเร็จและสามารถทำงานร่วมกับประชาชน เพื่อให้เกิดความเป็นธรรม และมีประสิทธิภาพมีความโปร่งใสและตรวจสอบได้ โดยการจัดให้มีระบบการทำงานที่สนองต่อความต้องการของประชาชน ระบบข้อมูลและระบบงบประมาณและมุ่งผลลัพธ์

๒. กระจายหน้าที่ความรับผิดชอบให้แก่องค์กรปกครองส่วนท้องถิ่น เพื่อการให้บริการของรัฐ สอดคล้องกับความต้องการของประชาชนอย่างทั่วถึงและเป็นธรรม และเปิดโอกาสให้ประชาชนมีส่วนร่วมในการทำงาน ร่วมตัดสินใจและตรวจสอบการดำเนินงานขององค์กรปกครองส่วนท้องถิ่น

๓. เสริมสร้างระบบบริหารจัดการที่ดีกับประกอบการต่าง ๆ ให้ประกอบธุรกิจโดยมีความรับผิดชอบต่อผู้มีส่วนได้เสียทั้งภาครัฐ ภาคเอกชน และประชาชนมีระบบการทำงานที่สามารถตรวจสอบได้ รักษาผลประโยชน์ต่อส่วนรวม มีความโปร่งใสปราศจากการเบียดบังผลประโยชน์ส่วนรวมและสร้างความเป็นธรรมให้แก่ผู้ผลิตและผู้บริโภค

๔. เสริมสร้างความเข้มแข็งของเครือข่ายองค์กรผู้บริโภค เพื่อเป็นกลไกรักษาผลประโยชน์และสิทธิของประชาชน ร่วมกับการใช้มาตรการลงโทษทางสังคม รวมทั้งการพัฒนาระบบข้อมูลกลางเพื่อเผยแพร่ข้อมูลข่าวสาร

๕. นโยบายการพัฒนาของผู้บริหารท้องถิ่น

๕.๑ ปรับปรุง และพัฒนาระบบสาธารณูปโภคให้ครบถ้วนทุกด้าน

๕.๒ พัฒนาคุณภาพชีวิตของประชาชน

๕.๓ ส่งเสริมการกระจายรายได้แก่ประชาชน

๕.๔ ส่งเสริมสุขภาพอนามัยของประชาชน

๕.๕ ส่งเสริมการศึกษาและวัฒนธรรมในชุมชน

๕.๖ รักษาความมั่นคงและความสงบเรียบร้อยของประชาชน

๕.๗ ส่งเสริมความรู้ความสนใจเกี่ยวกับกิจการของท้องถิ่น และพัฒนาสู่การบริหารจัดการ

บ้านเมืองที่ดี

๕.๘ รักษาทรัพยากรธรรมชาติและสิ่งแวดล้อม

๕.๙ ส่งเสริมการท่องเที่ยว

๖. การวิเคราะห์ท่าจุดแข็ง จุดอ่อน โอกาสและอุปสรรค ของเทศบาลตำบลปะโค

การวิเคราะห์เพื่อประเมินสถานการณ์และศักยภาพการพัฒนา (โดยเทคนิค SWOT)

จุดแข็ง (Strengths : S)

๑. บุคลากรของเทศบาล มีความตั้งใจและเสียสละในการทำงานสูง และสามารถพัฒนาศักยภาพเพื่อรองรับภารกิจใหม่ได้

๒. ผู้บริหารของเทศบาลมีการยอมรับระบบคุณธรรมมาใช้ในการบริหารงานบุคคล ทำให้มีปัญหากในการทำงานน้อย

๓. มีการทำงานและการประสานงานกันเป็นอย่างดีระหว่างเทศบาลกับส่วนราชการอื่น ที่เกี่ยวข้อง

๔. ประชาชน หน่วยงานทั้งภาครัฐเอกชน กลุ่มมวลชนจัดตั้งให้การ สนับสนุน ส่งเสริม ตรวจสอบติดตามการดำเนินงาน อีกทั้งยังให้ข้อเสนอแนะที่เป็นประโยชน์ต่อการพัฒนา

๕. มีเส้นทางคมนาคมที่เชื่อมต่อระหว่างอำเภอ และจังหวัดใกล้เคียงได้อย่างสะดวก

๖. ลักษณะทางสังคม และสิ่งแวดล้อมน่าอยู่อาศัย เนื่องจากไม่มีปัญหาด้านมลพิษ การคมนาคมสะดวก

๗. พื้นที่ที่มีความอุดมสมบูรณ์ เป็นแหล่งผลิตสินค้าทางการเกษตร เช่น ผักสด ที่มีคุณภาพดี เป็นที่ต้องการของตลาด

๘. มีประเพณีวัฒนธรรมที่เป็นเอกลักษณ์และเป็นรู้จักของคนทั่วไป

จุดอ่อน (Weaknesses :W)

๑. เทศบาลขาดงบประมาณในด้านงบลงทุนที่จะดำเนินการในโครงการด้านโครงสร้างพื้นฐานขนาดใหญ่ และระบบบริการ สาธารณูปโภค สาธารณูปการ ที่มีความจำเป็นต้องใช้เม็ดเงินเป็นจำนวนมาก

๒. การจัดเก็บข้อมูลพื้นฐานสำหรับใช้ประกอบการพิจารณากำหนดแนวทางการพัฒนาที่ยั่งยืน ครบถ้วนและขาดการบันทึกและจัดเก็บข้อมูลที่เป็นระบบ

๓. บุคลากรของเทศบาลบางส่วนยังขาดความรู้ในระบบการบริหารจัดการที่มีความทันสมัย และใช้ประโยชน์จากเทคโนโลยีสารสนเทศปัจจุบันได้ไม่เต็มที่

๔. ประชาชนบางส่วนไม่มีอาชีพเสริมว่างงานตามฤดูกาล

โอกาส (Opportunities : O)

๑. รัฐธรรมนูญแห่งราชอาณาจักรไทย พ.ศ.๒๕๕๐ สนับสนุน แผนนโยบายด้านการบริหารราชการแผ่นดิน โดยกระจายอำนาจให้องค์กรปกครองส่วนท้องถิ่นพึ่งตนเองและตัดสินใจในกิจการของท้องถิ่นได้เอง ส่งเสริมให้องค์กรปกครองส่วนท้องถิ่นมีส่วนร่วมในการดำเนินการ ตามแผนนโยบายพื้นฐานแห่งรัฐ พัฒนาเศรษฐกิจของท้องถิ่นและระบบ สาธารณูปโภคและสาธารณูปการ ตลอดทั้งโครงสร้างพื้นฐานสารสนเทศในท้องถิ่น ให้ทั่วถึงและเท่าเทียมกันทั่วประเทศ รวมทั้งพัฒนาจังหวัดที่มีความพร้อมให้เป็นองค์กรปกครองส่วนท้องถิ่นขนาดใหญ่ โดยคำนึงถึงเจตนารมณ์ของประชาชน

๒. พระราชบัญญัติกำหนดแผนและขั้นตอน การกระจายอำนาจ ให้แก่องค์กรปกครองส่วนท้องถิ่น พ.ศ. ๒๕๔๒ กำหนดให้องค์กรปกครองส่วนท้องถิ่นมีอำนาจในการจัดระบบบริการสาธารณะ เพื่อประโยชน์ของประชาชนในท้องถิ่น โดยที่หน่วยราชการส่วนกลางและส่วนภูมิภาค ส่งเสริมและสนับสนุนการถ่ายโอนภารกิจใหแก่องค์กรปกครองส่วนท้องถิ่น

๓. นโยบายด้านเศรษฐกิจที่มุ่งเสริมสร้างความเข้มแข็งและกระตุ้นฟื้นฟูเศรษฐกิจภายหลังความวุ่นวายทางการเมือง เช่น การเพิ่มรายได้ รายวันเป็น ๓๐๐ บาท รายเดือนสำหรับผู้จบปริญญาตรีเป็น ๑๕,๐๐๐ บาท,มาตรการภาษีเพื่อลดภาระการลงทุน,ปรับลดภาษีเงินได้นิติบุคคล เป็นต้น

๔. ปัจจุบันสังคมมีกระแสของการตื่นตัวเรื่องปัญหาโลกร้อน และการอนุรักษ์ทรัพยากรและสิ่งแวดล้อมสูงขึ้น

อุปสรรค (Threat :T)

๑. ปัญหาน้ำสำหรับอุปโภคบริโภคมีไม่เพียงพอในฤดูแล้ง

๒. ประชาชนยังขาดความร่วมมือในบางเรื่อง

๓. ปัญหาฝนไม่ตกถูกต้องตามฤดูกาลทำให้เป็นอุปสรรคต่อการเพาะปลูกพืชผลทางการ

เกษตร

๔. ปัญหาพืชผลทางการเกษตรตกต่ำ

๖. ภารกิจหลัก และภารกิจรองที่เทศบาลจะดำเนินการ

เทศบาลตำบลปะโค ได้วิเคราะห์แล้วพิจารณาเห็นว่าภารกิจหลัก และภารกิจรองที่ต้องดำเนินการ ได้แก่

ภารกิจหลัก

๑. การพัฒนาคุณภาพชีวิต มีแนวทางการพัฒนา ดังนี้

- ๑.๑ การพัฒนาด้านคุณธรรม จริยธรรมและวัฒนธรรมประเพณีท้องถิ่น
- ๑.๒ การพัฒนาและส่งเสริมการศึกษา และเทคโนโลยี
- ๑.๓ การพัฒนาส่งเสริมด้านสุขภาพและอนามัย
- ๑.๔ การพัฒนาและส่งเสริมด้านสวัสดิการชุมชน
- ๑.๕ การพัฒนาและส่งเสริมด้านกีฬาและการนันทนาการ
- ๑.๖ ส่งเสริมการจัดงานประเพณีของท้องถิ่น
- ๑.๗ ส่งเสริมกิจกรรมทางศาสนา
- ๑.๘ ส่งเสริมการท่องเที่ยว และเศรษฐกิจในระดับชุมชน
- ๑.๙ ปรับปรุงโบราณสถานเป็นแหล่งท่องเที่ยว

๒. การพัฒนาด้านโครงสร้างพื้นฐาน มีแนวทางการพัฒนา ดังนี้

- ๒.๑ ก่อสร้างและปรับปรุงบำรุงถนน สะพาน ทางเท้า ท่อระบายน้ำให้เป็นไปด้วยความ

สะดวก

- ๒.๒ ก่อสร้างขยายเขตไฟฟ้าและไฟฟ้าสาธารณะ

- ๒.๓ ก่อสร้างและขยายเขตการบริการประปา

- ๒.๔ บริการสาธารณะที่ประชาชนพึงได้รับอย่างเสมอภาค

๓. การพัฒนาด้านสิ่งแวดล้อม มีแนวทางการพัฒนา ดังนี้

- ๓.๑ สร้างจิตสำนึกและความตระหนักในการจัดการทรัพยากรน้ำและสิ่งแวดล้อม

- ๓.๒ สร้างจิตสำนึกและความตระหนักของผู้ประกอบการและผู้บริโภค

- ๓.๓ การบริหารจัดการและรณรงค์กำจัดขยะมูลฝอย

๔. การพัฒนาด้านเศรษฐกิจ มีแนวทางการพัฒนา ดังนี้

- ๔.๑ ส่งเสริมศักยภาพและขีดความสามารถในการเพิ่มผลผลิตทางการเกษตรอินทรีย์

และการแปรรูปสินค้าทางการเกษตร

- ๔.๒ เสริมสร้างและเพิ่มทักษะอาชีพของครัวเรือนและกลุ่มอาชีพ

- ๔.๓ สร้างความตระหนักแก่ผู้ประกอบการและผู้บริโภค

ภารกิจรอง

ด้านการบริหารจัดการและการสนับสนุนการปฏิบัติการกิจของส่วนราชการและองค์กรปกครองส่วนท้องถิ่น

๑. ส่งเสริมการมีส่วนร่วมของประชาชนและองค์กรทุกภาคส่วนในการพัฒนาทางการเมืองและสังคม

๒. ส่งเสริมการเพิ่มศักยภาพของบุคลากรและองค์กรให้มีขีดความสามารถในการพัฒนา

๓. ส่งเสริมการพัฒนากระบวนการบริการประชาชนตามมาตรฐานสากล (ISO)

๔. การพัฒนาและจัดระเบียบของชุมชนและสังคม

๕. การถ่ายโอนงานกิจการจัดการศึกษา

๖. ส่งเสริมอัตราการป้องกันเฝ้าระวังรักษาบำบัดผู้เสี่ยงติดยาเสพติด และรักษาชุมชนให้

เข้มแข็ง

๗. ส่งเสริมการมีสุขภาพอนามัยที่ดีของมารดาและทารก

๘. ส่งเสริมระบบความปลอดภัยในชีวิตและทรัพย์สินให้สามารถลดปัญหาความรุนแรงจาก

อุบัติเหตุ อุบัติภัย อาชญากรรมและสาธารณภัยต่าง ๆ

๙. ส่งเสริมสร้างโอกาสการเข้ารับบริการสาธารณสุข

๗. สรุปปัญหาและแนวทางในการกำหนดโครงสร้างส่วนราชการและกรอบอัตรากำลัง

เทศบาลตำบลปะโค เป็นเทศบาลที่คณะกรรมการพนักงานเทศบาล (ก.ท.) กำหนดให้เป็นเทศบาลสามัญ โดยกำหนดโครงสร้างการแบ่งส่วนราชการออกเป็น ๕ กอง ได้แก่ สำนักปลัด กองคลัง กองช่าง กองการศึกษา กองวิชาการและแผนงาน ซึ่งในปัจจุบันเทศบาลมีภารกิจและปริมาณงานที่เพิ่มมากขึ้น เนื่องจากมีการถ่ายโอนภารกิจงานต่างๆ จากหน่วยงานอื่นๆ เช่น งานผลิตน้ำประปา การป้องกันควบคุมโรค การส่งเสริมการเกษตร ฯลฯ ดังนั้น เพื่อให้การดำเนินงานตามภารกิจและอำนาจหน้าที่ของเทศบาล สามารถดำเนิน การแก้ไขปัญหา และบรรเทาความเดือดร้อนของประชาชนได้ทันที่ตรงกับสภาพปัญหาและความต้องการของประชาชนในพื้นที่ จึงมีความต้องการใช้บุคลากรที่มีความชำนาญหรือเชี่ยวชาญเฉพาะด้านในการปฏิบัติภารกิจตามอำนาจหน้าที่ของเทศบาล จึงต้องมีการกำหนดโครงสร้างและกำหนดกรอบอัตรากำลังใหม่ ให้สอดคล้องกับภารกิจและอำนาจหน้าที่ที่ขึ้นใหม่ ซึ่งประกอบด้วย สำนักปลัด กองคลัง กองวิชาการและแผนงาน กองการศึกษา และกองช่าง ให้สอดคล้องกับภารกิจและอำนาจหน้าที่เพื่อที่จะให้สามารถแก้ไขปัญหาของเทศบาลตำบลปะโคได้อย่างมีประสิทธิภาพยิ่งขึ้น

๘. โครงสร้างการกำหนดส่วนราชการ

ตามที่คณะกรรมการกลางพนักงานเทศบาล (ก.ท.) ในการประชุมครั้งที่ ๑๑/๒๕๕๘ เมื่อวันที่ ๒๖ พฤศจิกายน ๒๕๕๘ มีมติให้ปรับปรุงมาตรฐานทั่วไปเกี่ยวกับโครงสร้างส่วนราชการและระดับตำแหน่งเป็นไปตามระบบจำแนกตำแหน่ง ในระบบแท่ง ซึ่งจะมีผลใช้บังคับ ตั้งแต่วันที่ ๑ มกราคม ๒๕๕๙ ประกอบกับคณะกรรมการพนักงานเทศบาลจังหวัดหนองคาย (ก.ท.จ.หนองคาย) ในการประชุมครั้งที่ ๑/๒๕๕๙ เมื่อวันที่ ๒๐ มกราคม ๒๕๕๙ มีมติเห็นชอบประกาศหลักเกณฑ์และเงื่อนไขเกี่ยวกับการบริหารงานบุคคลส่วนท้องถิ่นในระบบแท่ง เรื่องหลักเกณฑ์และเงื่อนไขเกี่ยวกับโครงสร้างส่วนราชการและระดับตำแหน่งของเทศบาล พ.ศ.๒๕๕๘ ลงวันที่ ๒๗ มกราคม ๒๕๕๙ ให้องค์กรปกครองส่วนท้องถิ่นถือเป็นแนวทางปฏิบัติ ดังนี้

เทศบาลตำบลปะโค เป็นเทศบาลสามัญ โดยจัดทำโครงสร้างส่วนราชการและระดับตำแหน่งของพนักงานเทศบาลในแผนอัตรากำลัง ๓ ปี ดังนี้

๑. สำนักปลัดเทศบาล
๒. กองคลัง
๓. กองช่าง
๔. กองการศึกษา
๕. กองวิชาการและแผนงาน

โครงสร้างการกำหนดส่วนราชการ

จากกรณีที่เทศบาลตำบลปะโค ได้กำหนดภารกิจหลักและภารกิจรองที่ดำเนินการดังกล่าวโดยกำหนดตำแหน่งของพนักงานของพนักงานเทศบาลให้ตรงกับภารกิจดังกล่าว และในระยะแรกการกำหนดโครงสร้างส่วนราชการที่จะรองรับการดำเนินการตามภารกิจ อาจกำหนดเป็นภารกิจย่อยในงาน หรือกำหนดเป็นฝ่ายและในระยะต่อไป เมื่อมีการดำเนินการภารกิจนั้น และเทศบาลพิจารณาเห็นว่าภารกิจนั้นมีปริมาณงานมากพอก็อาจจะพิจารณาตั้งเป็นส่วนต่อไป ดังนี้

โครงสร้างตามแผนอัตรากำลังปัจจุบัน	โครงสร้างตามแผนอัตรากำลังใหม่	หมายเหตุ
<p>๑. สำนักปลัดเทศบาล</p> <p>๑.๑ ฝ่ายอำนวยการ</p> <ul style="list-style-type: none"> - งานบริหารทั่วไป - งานการเจ้าหน้าที่ - งานเลือกตั้ง - งานป้องกันและบรรเทาสาธารณภัย - งานสวัสดิการสังคม <p>๑.๒ ฝ่ายธุรการ</p> <ul style="list-style-type: none"> - งานธุรการ - งานสารบรรณ - งานกิจการสภา - งานเลขานุการ - งานรัฐพิธี <p>กองคลัง</p> <p>๒.๑ ฝ่ายบริหารงานคลัง</p> <ul style="list-style-type: none"> - งานพัสดุและทรัพย์สิน - งานการเงินและบัญชี - งานระเบียบการคลัง - งานสถิติการคลัง <p>๒.๒ ฝ่ายบริหารงานทั่วไป</p> <ul style="list-style-type: none"> - งานธุรการ - งานสารบรรณ - งานผลประโยชน์กิจการพาณิชย์ - งานรัฐพิธี - งานจัดซื้อจัดจ้าง - งานจัดเก็บรายได้ 	<p>๑. สำนักปลัดเทศบาล</p> <p>๑.๑ ฝ่ายอำนวยการ</p> <ul style="list-style-type: none"> - งานบริหารทั่วไป - งานการเจ้าหน้าที่ - งานรัฐพิธี - งานสวัสดิการสังคม - งานส่งเสริมการเกษตร - งานกิจการสภา - งานสิ่งแวดล้อม <p>๑.๒ ฝ่ายธุรการ</p> <ul style="list-style-type: none"> - งานธุรการ - งานสารบรรณ - งานสาธารณสุข - งานเลขานุการ - งานป้องกันและบรรเทาสาธารณภัย - งานรักษาความสงบ - งานบริหารจัดการตลาดสด - งานเลือกตั้ง - งานส่งเสริมการท่องเที่ยว <p>กองคลัง</p> <p>๒.๑ ฝ่ายบริหารงานคลัง</p> <ul style="list-style-type: none"> - งานพัสดุและทรัพย์สิน - งานการเงินและบัญชี - งานระเบียบการคลัง - งานสถิติการคลัง <p>๒.๒ ฝ่ายบริหารงานทั่วไป</p> <ul style="list-style-type: none"> - งานธุรการ - งานสารบรรณ - งานผลประโยชน์กิจการพาณิชย์ - งานแผนที่ภาษี - งานจัดเก็บรายได้/พัฒนารายได้ 	

โครงสร้างตามแผนอัตรากำลังปัจจุบัน	โครงสร้างตามแผนอัตรากำลังใหม่	หมายเหตุ
<p>กองช่าง</p> <p>๓.๑ ฝ่ายแบบแผนและก่อสร้าง</p> <ul style="list-style-type: none"> - งานวิศวกรรม - งานสถาปัตยกรรม - งานผังเมือง - งานสุขาภิบาล - งานเขียนแบบก่อสร้าง <p>๓.๒ ฝ่ายการโยธา</p> <ul style="list-style-type: none"> - งานสาธารณูปโภค - งานสวนสาธารณะ - งานศูนย์เครื่องจักรกล - งานจัดสถานที่และการไฟฟ้าสาธารณะ - งานธุรการ <p>กองวิชาการและแผนงาน</p> <p>๔.๑ ฝ่ายงบประมาณและแผนงาน</p> <ul style="list-style-type: none"> - งานจัดทำงบประมาณ - งานวิเคราะห์นโยบายและแผน - งานบริการและเผยแพร่วิชาการ - งานบริการข้อมูลข่าวสารท้องถิ่น - งานธุรการและงานอื่นที่เกี่ยวข้อง <p>๔.๒ ฝ่ายบริหารงานทั่วไป</p> <ul style="list-style-type: none"> - งานธุรการ - งานสารบรรณ - งานเลขานุการผู้บริหาร - งานรัฐพิธี 	<p>กองช่าง</p> <p>๓.๑ ฝ่ายแบบแผนและก่อสร้าง</p> <ul style="list-style-type: none"> - งานวิศวกรรม - งานสถาปัตยกรรม - งานผังเมือง - งานเขียนแบบก่อสร้าง - งานธุรการ <p>๓.๒ ฝ่ายการโยธา</p> <ul style="list-style-type: none"> - งานสาธารณูปโภค - งานสวนสาธารณะ - งานศูนย์เครื่องจักรกล - งานจัดสถานที่และการไฟฟ้าสาธารณะ - งานกิจการประปา <p>กองวิชาการและแผนงาน</p> <p>๔.๑ ฝ่ายงบประมาณและแผนงาน</p> <ul style="list-style-type: none"> - งานจัดทำงบประมาณ - งานวิเคราะห์นโยบายและแผน - งานบริการและเผยแพร่วิชาการ - งานบริการข้อมูลข่าวสารท้องถิ่น <p>๔.๒ ฝ่ายบริหารงานทั่วไป</p> <ul style="list-style-type: none"> - งานธุรการ - งานสารบรรณ - งานเลขานุการผู้บริหาร - งานรัฐพิธี - งานนิติการ 	
<p>กองการศึกษา</p> <p>๕.๑ ฝ่ายบริหารการศึกษา</p> <ul style="list-style-type: none"> - งานการเจ้าหน้าที่ - งานวางแผนบุคคลและทะเบียนประวัติ - งานการศึกษาปฐมวัย - งานส่งเสริมคุณภาพและมาตรฐานหลักสูตร - งานพัฒนาสื่อเทคโนโลยีและนวัตกรรมทางการศึกษา <ul style="list-style-type: none"> - งานธุรการ - งานแผนและโครงการ - งานประเพณี 	<p>กองการศึกษา</p> <p>๕.๑ ฝ่ายบริหารการศึกษา</p> <ul style="list-style-type: none"> - งานบริหารทั่วไปเกี่ยวกับการศึกษา - งานศาสนา และวัฒนธรรม ประเพณีท้องถิ่น - งานกีฬา นันทนาการ - งานการศึกษาและปฐมวัย - งานส่งเสริมคุณภาพและมาตรฐานหลักสูตร <ul style="list-style-type: none"> - งานธุรการ - งานรัฐพิธี 	

๘.๒ การวิเคราะห์การกำหนดตำแหน่ง

เทศบาลตำบลปะโค ได้วิเคราะห์การกำหนด ตำแหน่งจากภารกิจที่ดำเนินการในแต่ละส่วนราชการในระยะเวลา ๓ ปี ข้างหน้า เสร็จเรียบร้อยแล้ว และสามารถนำผลการวิเคราะห์ตำแหน่งกรอกข้อมูลในกรอบอัตรากำลัง ๓ ปี (พ.ศ.๒๕๖๑ - พ.ศ.๒๕๖๓) ปรับปรุงแก้ไขรอบเดือน ตุลาคม ดังนี้

แบบสรุปการปรับปรุงแผนอัตรากำลัง ๓ ปี (พ.ศ.๒๕๖๑ - พ.ศ.๒๕๖๓) ทั่ววงเดือน ตุลาคม พ.ศ.๒๕๖๒

เทศบาลตำบลปะโค อำเภอเมืองหนองคาย จังหวัดหนองคาย

โครงสร้างส่วนราชการ	รวมอัตรากำลังเดิม	กรอบอัตรากำลัง ๓ ปี (พ.ศ.๒๕๖๑ - พ.ศ.๒๕๖๓)						ปรับปรุงตำแหน่ง	รวมอัตรากำลังปี ๖๓	ค่าใช้จ่ายตาม ม.๓๕ (ปี ๖๓)	ความเห็นของ คณะอนุกรรมการฯ	
		อัตรากำลังที่มีคนครอง		ว่าง		ยุบ						เพิ่ม
เดิม	ใหม่	พ.เทศบาล	พ.จ้าง	พ.เทศบาล	พ.จ้าง	พ.เทศบาล	พ.จ้าง	พ.เทศบาล	พ.จ้าง			
๕	๕	๒๓	๑๙	๘	๑	-	-	๑	๓	๕๕	๓๕,๒๗	

หมายเหตุ

สำนักปลัดเทศบาล

เพิ่ม พนักงานจ้างทั่วไป ตำแหน่ง พนักงานขับรถดับเพลิง จำนวน ๑ อัตรา เดิมไม่มีผู้ปฏิบัติงานหน้าที่ จึงขอเพิ่มครั้งนี้จำนวน ๑ อัตรา คิดค่างานต้องการ ๑,๘๙ อัตรา

กองช่าง

เพิ่ม พนักงานเทศบาล ตำแหน่ง นายช่างโยธา (ปง./ชง.) จำนวน ๑ อัตรา เดิมมีผู้ปฏิบัติงานด้านการโยธา และก่อสร้าง ตำแหน่ง วิศวกรโยธา (ปภ./ชก.) จำนวน ๑ อัตรา รวมที่ขอเพิ่มครั้งนี้ เป็น ๒ อัตรา คิดค่างานต้องการ ๒,๒๔ อัตรา

กองคลัง

เพิ่ม พนักงานจ้างทั่วไป ตำแหน่ง คนงานทั่วไป จำนวน ๑ อัตรา (ช่วยปฏิบัติงานธุรการ/งานสารบรรณ) เดิมมีผู้ปฏิบัติงานด้านงานธุรการ/งานจัดส่งเอกสาร/งานจัดเก็บเอกสาร ตำแหน่ง คนงานทั่วไป จำนวน ๑ อัตรา รวมที่ขอเพิ่มครั้งนี้ เป็น ๒ อัตรา คิดค่างานต้องการ ๒,๑๗ อัตรา

กองวิชาการและแผนงาน

เพิ่ม พนักงานจ้างตามภารกิจ ตำแหน่ง ผู้ช่วยนักวิเคราะห์นโยบายและแผน จำนวน ๑ อัตรา เดิมมีผู้ปฏิบัติงานด้านการจัดทำแผนงาน/เทศบัญญัติ ตำแหน่ง นักวิเคราะห์นโยบายและแผน จำนวน ๑ อัตรา รวมที่ขอเพิ่มครั้งนี้ เป็น ๒ อัตรา คิดค่างานต้องการ ๒,๐๗ อัตรา

กรอบอัตรากำลัง ๓ ปี ระหว่างปี พ.ศ.๒๕๖๑-๒๕๖๓ (แก้ไขครั้งที่ ๒ ปีงบประมาณ ๒๕๖๓)

เทศบาลตำบลปะโค อำเภอเมืองหนองคาย จังหวัดหนองคาย

ส่วนราชการ		กรอบ อัตรากำลัง เดิม	กรอบอัตรากำลังที่คาดว่าจะ ต้องใช้ในช่วง ๓ ปีข้างหน้า			เพิ่ม - ลด			หมายเหตุ
ชื่อตำแหน่งในการบริหารงาน	ระดับ		๒๕๖๑	๒๕๖๒	๒๕๖๓	๒๕๖๑	๒๕๖๒	๒๕๖๓	
ปลัดเทศบาล (นักบริหารงานท้องถิ่น)	กลาง	๑	๑	๑	๑	-	-	-	ว่าง (ขอใช้บัญชี สก.)
รองปลัดเทศบาล (นักบริหารงานท้องถิ่น)	ต้น	๑	๑	๑	๑	-	-	-	
สำนักปลัดเทศบาล (๐๑)									
หัวหน้าสำนักปลัด (นักบริหารงานทั่วไป)	ต้น	๑	๑	๑	๑	-	-	-	
หัวหน้าฝ่ายธุรการ (นักบริหารงานทั่วไป)	ต้น	๑	๑	๑	๑	-	-	-	
หัวหน้าฝ่ายอำนวยการ (นักบริหารงานทั่วไป)	ต้น	๑	๑	๑	๑	-	-	-	
นักพัฒนาชุมชน	ปก./ชก.	๑	๑	๑	๑	-	-	-	
นักทรัพยากรบุคคล	ปก./ชก.	๑	๑	๑	๑	-	-	-	
เจ้าพนักงานธุรการ	ปง./ชง.	๑	๑	๑	๑	-	-	-	ว่าง
เจ้าพนักงานป้องกันและบรรเทาสาธารณภัย	ปง./ชง.	๑	๑	๑	๑	-	-	-	
นักจัดการงานทั่วไป	ปก./ชก.	-	-	๑	๑	-	+๑	-	
พนักงานจ้างตามภารกิจ									
ผู้ช่วยเจ้าพนักงานธุรการ		๑	๑	๑	๑	-	-	-	
พนักงานขับรถยนต์		๑	๑	๑	๑	-	-	-	
พนักงานจ้างทั่วไป									
พนักงานขับรถบรรทุกขยะ		-	-	๑	๑	-	+๑	-	
คนงานประจำรถขยะ		-	-	๒	๒	-	+๒	-	ว่าง ๑ อัตรา
คนงานทั่วไป		๓	๓	๒	๒	-	-๑	-	
พนักงานขับรถดับเพลิง		-	-	-	๑	-	-	+๑	กำหนดเพิ่ม
กองคลัง (๐๒)									
ผู้อำนวยการกองคลัง (นักบริหารงานการคลัง)	ต้น	๑	๑	๑	๑	-	-	-	
หัวหน้าฝ่ายบริหารงานคลัง (นักบริหารงานการคลัง)	ต้น	๑	๑	๑	๑	-	-	-	
หัวหน้าฝ่ายบริหารงานทั่วไป (นักบริหารงานทั่วไป)	ต้น	๑	๑	๑	๑	-	-	-	ว่าง (ขอใช้บัญชี สก.)
เจ้าพนักงานจัดเก็บรายได้	ปง./ชง.	๑	๑	๑	๑	-	-	-	
เจ้าพนักงานจัดเก็บรายได้	ปง./ชง.	๑	๑	๑	๑	-	-	-	
เจ้าพนักงานพัสดุ	ปง./ชง.	-	-	๑	๑	-	+๑	-	ว่าง
พนักงานจ้างตามภารกิจ									
ผู้ช่วยเจ้าพนักงานการเงินและบัญชี		๑	๑	๑	๑	-	-	-	
ผู้ช่วยเจ้าพนักงานจัดเก็บรายได้		๑	๑	๑	๑	-	-	-	
ผู้ช่วยเจ้าพนักงานพัสดุ		๑	๑	๑	๑	-	-	-	
พนักงานจ้างทั่วไป									
คนงานทั่วไป		-	-	๑	๒	-	+๑	+๑	กำหนดเพิ่ม ๑ อัตรา

<u>กองช่าง (๐๓)</u>									
ผู้อำนวยการกองช่าง (นักบริหารงานช่าง)	ต้น	๑	๑	๑	๑	-	-	-	
หัวหน้าฝ่ายการโยธา (นักบริหารงานช่าง)	ต้น	๑	๑	๑	๑	-	-	-	ว่าง (ขอใช้บัญชี สด.)
หัวหน้าฝ่ายแบบแผนและก่อสร้าง (นักบริหารงานช่าง)	ต้น	๑	๑	๑	๑	-	-	-	
วิศวกรโยธา	ปก./ชก.	-	-	๑	๑	-	+๑	-	ว่าง
<u>พนักงานจ้างตามภารกิจ</u>									
ผู้ช่วยเจ้าพนักงานธุรการ		๑	๑	๑	๑	-	-	-	
ผู้ช่วยนายช่างเขียนแบบ		๑	๑	๑	๑	-	-	-	
<u>พนักงานจ้างทั่วไป</u>									
พนักงานสูบน้ำ		๑	๑	๑	๑	-	-	-	
พนักงานผลิตน้ำประปา		๑	๑	๑	๑	-	-	-	
<u>กองวิชาการและแผนงาน (๐๔)</u>									
ผู้อำนวยการกองวิชาการและแผนงาน (นักบริหารงานทั่วไป)	ต้น	๑	๑	๑	๑	-	-	-	ว่าง (ขอใช้บัญชี สด.)
หัวหน้าฝ่ายแผนงานและงบประมาณ (นักบริหารงานทั่วไป)	ต้น	๑	๑	๑	๑	-	-	-	
หัวหน้าฝ่ายบริหารงานทั่วไป (นักบริหารงานทั่วไป)	ต้น	๑	๑	๑	๑	-	-	-	
นิติกร	ปก./ชก.	๑	๑	๑	๑	-	-	-	
นักวิเคราะห์นโยบายและแผน	ปก./ชก.	๑	๑	๑	๑	-	-	-	
<u>พนักงานจ้างตามภารกิจ</u>									
ผู้ช่วยนักวิเคราะห์นโยบายและแผน		-	-	-	๑	-	-	+๑	กำหนดเพิ่ม
ผู้ช่วยเจ้าพนักงานธุรการ		-	-	๑	๑	-	+๑	-	
<u>กองการศึกษา (๐๕)</u>									
ผู้อำนวยการกองการศึกษา (นักบริหารงานการศึกษา)	ต้น	๑	๑	๑	๑	-	-	-	ว่าง (ขอใช้บัญชี สด.)
หัวหน้าฝ่ายบริหารงานการศึกษา (นักบริหารงานการศึกษา)	ต้น	๑	๑	๑	๑	-	-	-	
นักจัดการงานทั่วไป	ปก./ชก.	๑	๑	๑	๑	-	-	-	
<u>พนักงานจ้างตามภารกิจ</u>									
<u>พนักงานจ้างทั่วไป</u>									
คนงานทั่วไป		-	-	๑	๑	-	+๑	-	
<u>ศูนย์พัฒนาเด็กเล็กเทศบาลตำบลปะโค</u>									
ครู ค.ศ.๑		๓	๓	๓	๓	-	-	-	
<u>พนักงานจ้างทั่วไป</u>									
ผู้ดูแลเด็ก		๒	๒	๓	๓	-	+๑	-	
รวม		๔๒	๔๒	๕๑	๕๔	-	+๔	+๓	

ตรวจถูกต้องแล้ว

(นายสินธิ พรหมแสง)

รองปลัดเทศบาล รักษาการแทนปลัดเทศบาล

(นายสมเกียรติ แก้วพิลา)

นายกเทศมนตรีตำบลปะโค

๙. ภาวะค่าใช้จ่ายเกี่ยวกับเงินเดือนและประโยชน์ตอบแทนอื่น ปีงบประมาณ ๒๕๖๑ - ๒๕๖๓

วิเคราะห์การกำหนดอัตราค่าจ้างเพิ่มของพนักงานเทศบาล

ที่	ส่วนราชการ		จำนวนทั้งหมด	จำนวนที่มีอยู่ปัจจุบัน		อัตราค่าจ้าง		การเพิ่มขึ้น (๒)		ค่าใช้จ่ยรวม (๓)			หมายเหตุ
	ระดับ	ชื่อตำแหน่งในสายงาน		จำนวน	เงินเดือน(๑)	จะต้องใช้สำหรับปีข้างหน้า	เพิ่ม / ลด	อัตราค่าจ้างเดิม	อัตราค่าจ้างใหม่	๒๕๖๑	๒๕๖๒	๒๕๖๓	
๑	กลาง	ปลัดเทศบาล (นักบริหารงานท้องถิ่น)	๑	-	๕๔๘,๐๔๐	๑	-	๑๔,๖๔๐	๑๙,๑๒๐	๕๖๒,๖๘๐	๕๗๗,๘๐๐	๕๙๓,๙๒๐	ว่าง (ขอใช้บัญชี สก.)
๒	ต้น	รองปลัดเทศบาล (นักบริหารงานท้องถิ่น)	๑	๑	๔๑๘,๐๘๐	๑	-	๑๓,๓๒๐	๑๓,๓๒๐	๔๓๑,๔๐๐	๔๔๖,๗๒๐	๔๕๘,๑๖๐	
		ส่วนนักปลัดเทศบาล (๑๑)											
๓	ต้น	หัวหน้าสำนักงานปลัด (นักบริหารงานทั่วไป ระดับต้น)	๑	๑	๓๒๓,๗๖๐	๑	-	๑๒,๖๐๐	๑๓,๓๒๐	๓๓๖,๓๖๐	๓๕๑,๖๘๐	๓๖๖,๖๐๐	
๔	ต้น	หัวหน้าฝ่ายธุรการ (นักบริหารงานทั่วไป ระดับต้น)	๑	๑	๓๓๔,๑๖๐	๑	-	๑๓,๓๒๐	๑๓,๓๒๐	๓๔๗,๔๘๐	๓๖๒,๘๐๐	๓๗๘,๑๖๐	
๕	ต้น	หัวหน้าฝ่ายอำนวยการ (นักบริหารงานทั่วไป ระดับต้น)	๑	๑	๓๓๕,๕๒๐	๑	-	๑๒,๖๐๐	๑๓,๓๒๐	๓๔๗,๘๐๐	๓๖๒,๘๐๐	๓๗๘,๑๖๐	
๖	ช.ก.	นักพัฒนาชุมชน	๑	๑	๒๙๓,๘๘๐	๑	-	๑๑,๗๖๐	๑๑,๗๖๐	๓๐๕,๖๔๐	๓๑๗,๕๒๐	๓๒๙,๓๖๐	
๗	ป.ก.	นักทรัพยากรบุคคล	๑	๑	๒๑๘,๔๐๐	๑	-	๗,๖๘๐	๗,๖๘๐	๒๒๖,๐๘๐	๒๓๓,๗๖๐	๒๔๑,๔๔๐	
๘	ช.ก.	เจ้าพนักงานธุรการ	๑	๑	๒๑๒,๒๘๐	๑	-	๙,๐๐๐	๙,๑๒๐	๒๒๑,๒๘๐	๒๓๐,๔๐๐	๒๓๙,๖๔๐	
๙	ป.ง.	เจ้าพนักงานป้องกันและบรรเทาสาธารณภัย	๑	๑	๑๙๒,๓๖๐	๑	-	๗,๔๔๐	๗,๔๔๐	๑๙๙,๘๐๐	๒๐๗,๒๔๐	๒๑๕,๕๖๐	
๑๐	ป.ก./ช.ก.	นักจัดการงานทั่วไป	๑	๑	๐.๐๐	-	๐.๐๐	๐.๐๐	๓๕๕,๓๒๐	๐.๐๐	๓๕๕,๓๒๐	๓๖๗,๓๒๐	
		พนักงานจ้างตามภารกิจ											
๑๑	๑	ผู้ช่วยเจ้าพนักงานธุรการ	๑	๑	๑๓๒,๒๔๐	๑	-	๕,๔๐๐	๕,๕๒๐	๑๓๗,๖๔๐	๑๔๓,๑๖๐	๑๔๘,๖๘๐	
๑๒	๑	พนักงานขับรถยนต์	๑	๑	๑๓๗,๐๔๐	๑	-	๕,๕๒๐	๕,๕๒๐	๑๔๒,๕๖๐	๑๔๘,๐๘๐	๑๕๓,๖๐๐	
๑๓	๑	พนักงานขับรถดับเพลิง	๑	-	๐.๐๐	-	-	๐.๐๐	๐.๐๐	๐.๐๐	๐.๐๐	๑๐๘,๐๐๐	กำหนดเพิ่ม
		พนักงานจ้างทั่วไป											
๑๔	๑	พนักงานขับรถบรรทุกขยะ	๑	๑	๐.๐๐	-	-	๐.๐๐	๑๘๐,๐๐๐	๐.๐๐	๑๘๐,๐๐๐	๑๘๖,๐๐๐	
๑๕	๒	คนงานประจำรถขยะ	๑	๑	๒๑๖,๐๐๐	-	-	๐.๐๐	๐.๐๐	๐.๐๐	๒๑๖,๐๐๐	๒๑๖,๐๐๐	ว่าง ๑ อัตรา
๑๖	๒	คนงานทั่วไป	๒	๒	๒๑๖,๐๐๐	๓	-	๐.๐๐	๐.๐๐	๓๒๔,๐๐๐	๓๒๔,๐๐๐	๓๒๖,๐๐๐	

พนักงานจ้างตามภารกิจ															
๔๐	ผู้ช่วยเจ้าพนักงานธุรการ		๑	๑	๑๓๒,๒๔๐	-	๑	๑	-	-	๕,๕๒๐	๕,๗๖๐	๓๓๗,๖๔๐	๑๔๓,๑๖๐	๑๔๘,๙๒๐
๔๑	ผู้ช่วยนักวิเคราะห์นโยบายและแผน		๑	-	๐.๐๐	-	๑	-	-	+๑	๐.๐๐	๑๔๐,๐๐๐	๐.๐๐	๐.๐๐	๑๘๐,๐๐๐
กองการศึกษา (๐๕)															
๔๒	ผู้อำนวยการองค์การศึกษา (นักบริหารงานการศึกษา)	ต้น	๑	-	๓๙๓,๖๐๐	๑	๑	-	-	-	๓๓,๖๒๐	๓๓,๖๒๐	๕๐๗,๒๒๐	๕๒๐,๘๔๐	๕๓๕,๔๖๐
๔๓	หัวหน้าฝ่ายบริหารงานการศึกษา (นักบริหารงานการศึกษา)	ต้น	๑	๑	๓๔๗,๗๖๐	๑	๑	-	-	-	๑๒,๙๕๐	๑๓,๔๕๐	๓๖๐,๗๒๐	๓๗๕,๑๖๐	๓๘๗,๑๑๐
๔๔	นักจัดการงานทั่วไป	ป.ก.	๑	๑	๒๔๑,๔๔๐	๑	๑	-	-	-	๗,๘๐๐	๘,๗๖๐	๒๕๙,๒๔๐	๒๕๘,๐๐๐	๒๖๖,๗๖๐
พนักงานจ้างทั่วไป															
๔๕	คนงานทั่วไป		๑	๑	๑๐๘,๐๐๐	-	๑	-	-	+๑	๐.๐๐	๐.๐๐	๑๐๘,๐๐๐	๑๐๘,๐๐๐	๑๐๘,๐๐๐
ศูนย์พัฒนาเด็กเล็กเทศบาลตำบลปะโต๊ะ															
๔๖	ครู		๓	๓	๐.๐๐	๓	๓	-	-	-	๐.๐๐	๐.๐๐	๐.๐๐	๐.๐๐	๐.๐๐
พนักงานจ้างทั่วไป															
๔๗	ผู้ดูแลเด็ก		๓	๓	๒๑๖,๐๐๐	๒	๓	-	+๑	-	๑๐๘,๐๐๐	๐.๐๐	๒๑๖,๐๐๐	๓๒๔,๐๐๐	๓๒๔,๐๐๐
รวม															
ประโยชน์ตอบแทนอื่น ในอัตราร้อยละ ๒๐															
รวมเป็นค่าใช้จ่ายบุคคลทั้งสิ้น															
คิดเป็นร้อยละ ๔๐ ของประมาณรายจ่ายประจำปี															
ประมาณการจ่าย พ.ศ.๒๕๖๓															

ตรวจถูกต้องแล้ว



(นายสันติ พรหมแสง)

รองปลัดเทศบาล รักษาการแทน

ปลัดเทศบาลตำบลปะโต๊ะ

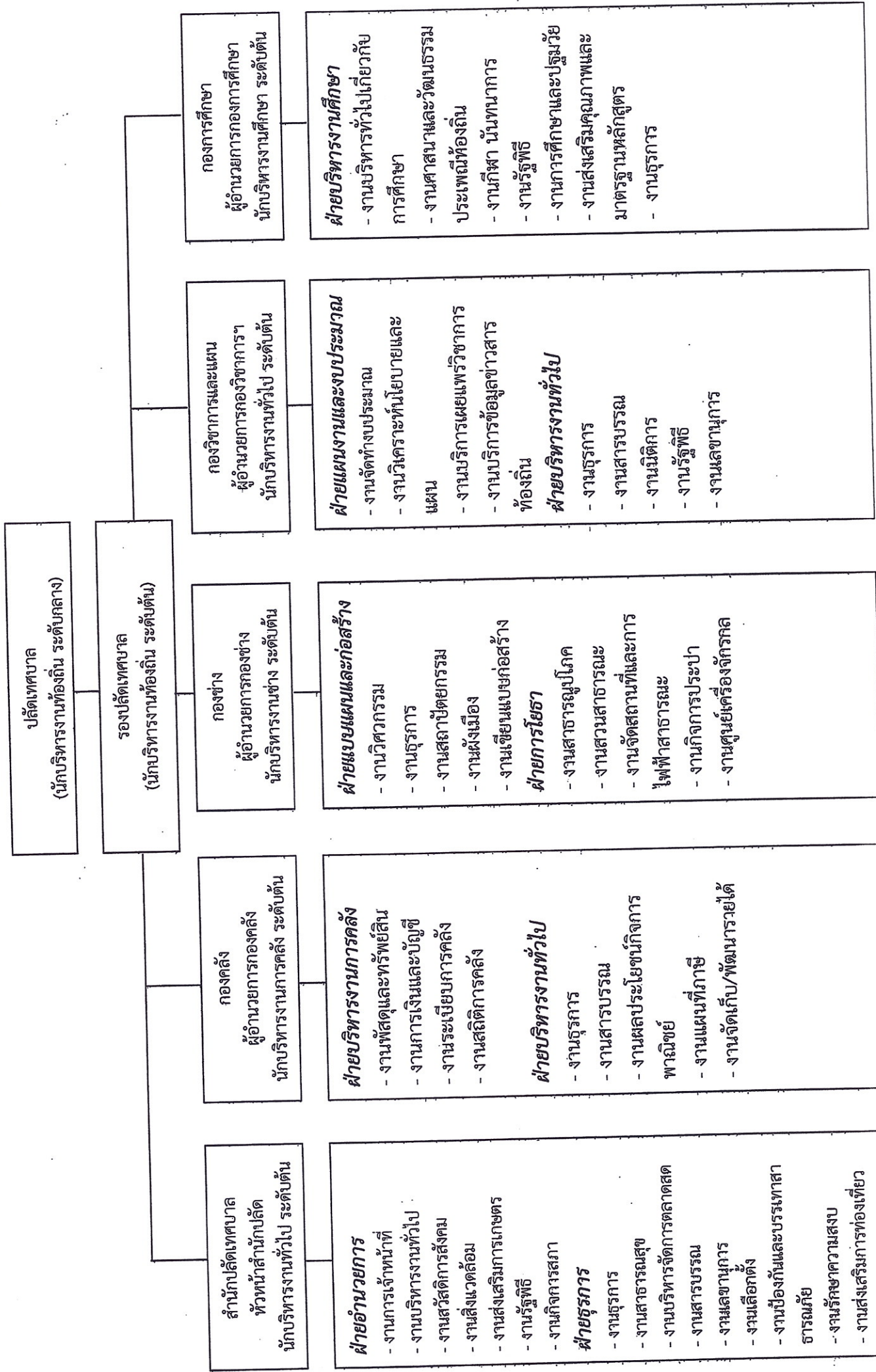
(นายสมเกียรติ แก้วพิลา)

นายกเทศมนตรีตำบลปะโต๊ะ

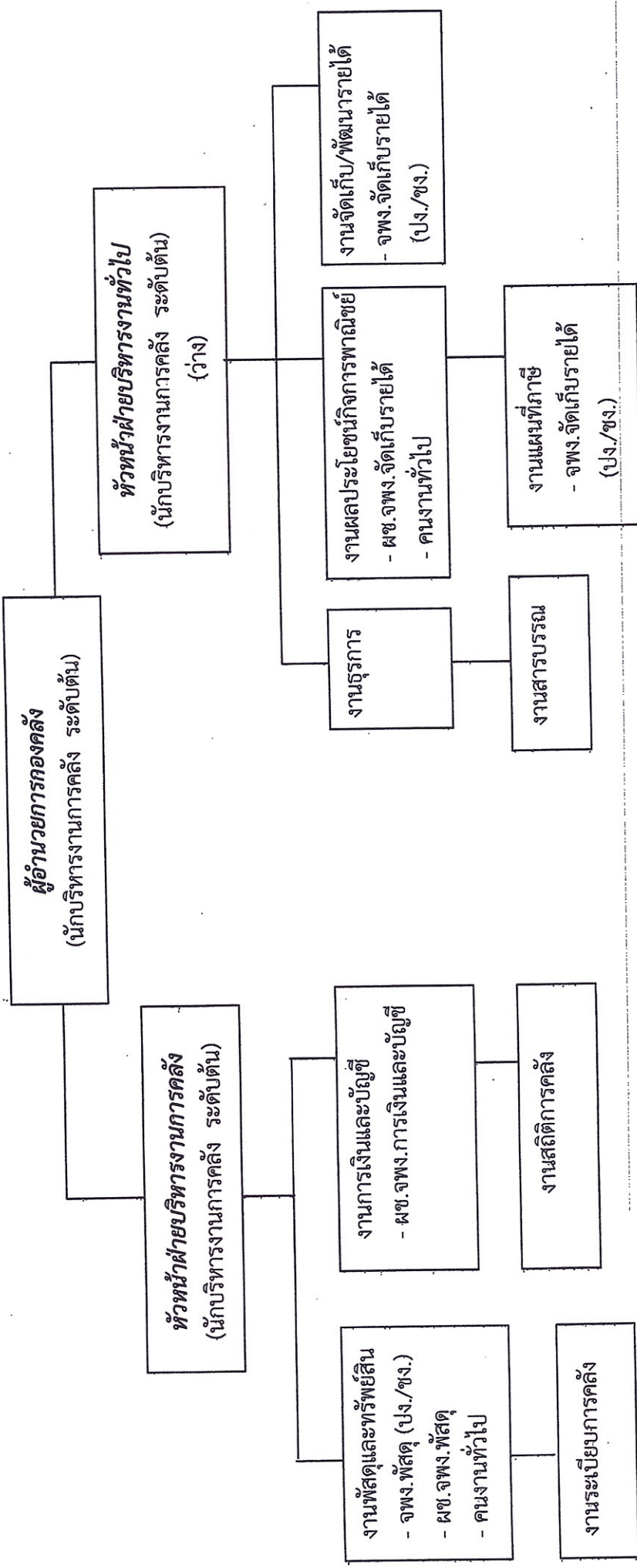
หมายเหตุ

๑. ประโยชน์ตอบแทนอื่น ปี ๒๕๖๑ อัตราร้อยละ ๒๐ ของยอดรวมอัตราเงินเดือน ค่าจ้าง ประจำปี ๒๕๖๑
๒. ประโยชน์ตอบแทนอื่น ปี ๒๕๖๒ อัตราร้อยละ ๒๐ ของยอดรวมอัตราเงินเดือน ค่าจ้าง ประจำปี ๒๕๖๒
๓. ประโยชน์ตอบแทนอื่น ปี ๒๕๖๓ อัตราร้อยละ ๒๐ ของยอดรวมอัตราเงินเดือน ค่าจ้าง ประจำปี ๒๕๖๓
๔. งบประมาณรายจ่ายประจำปี ๒๕๖๑ ประเภทการรายจ่ายประจำปี ๓๙,๖๕๔,๓๕๑ คิดเป็นร้อยละ ๓๑.๒๘
๕. งบประมาณรายจ่ายประจำปี ๒๕๖๒ ประเภทการรายจ่ายประจำปี ๔๑,๗๑๙,๕๙๕ คิดเป็นร้อยละ ๓๔.๔๑
๖. งบประมาณรายจ่ายประจำปี ๒๕๖๓ ประเภทการรายจ่ายประจำปี ๔๓,๓๑๗,๐๐๐ คิดเป็นร้อยละ ๓๕.๒๗

โครงสร้างการแบ่งส่วนราชการตามแผนอัตรากำลัง ๓ ปี
โครงสร้างเทศบาลตำบลปะโค



โครงสร้างองค์กร



พนักงานจ้างตามภารกิจ

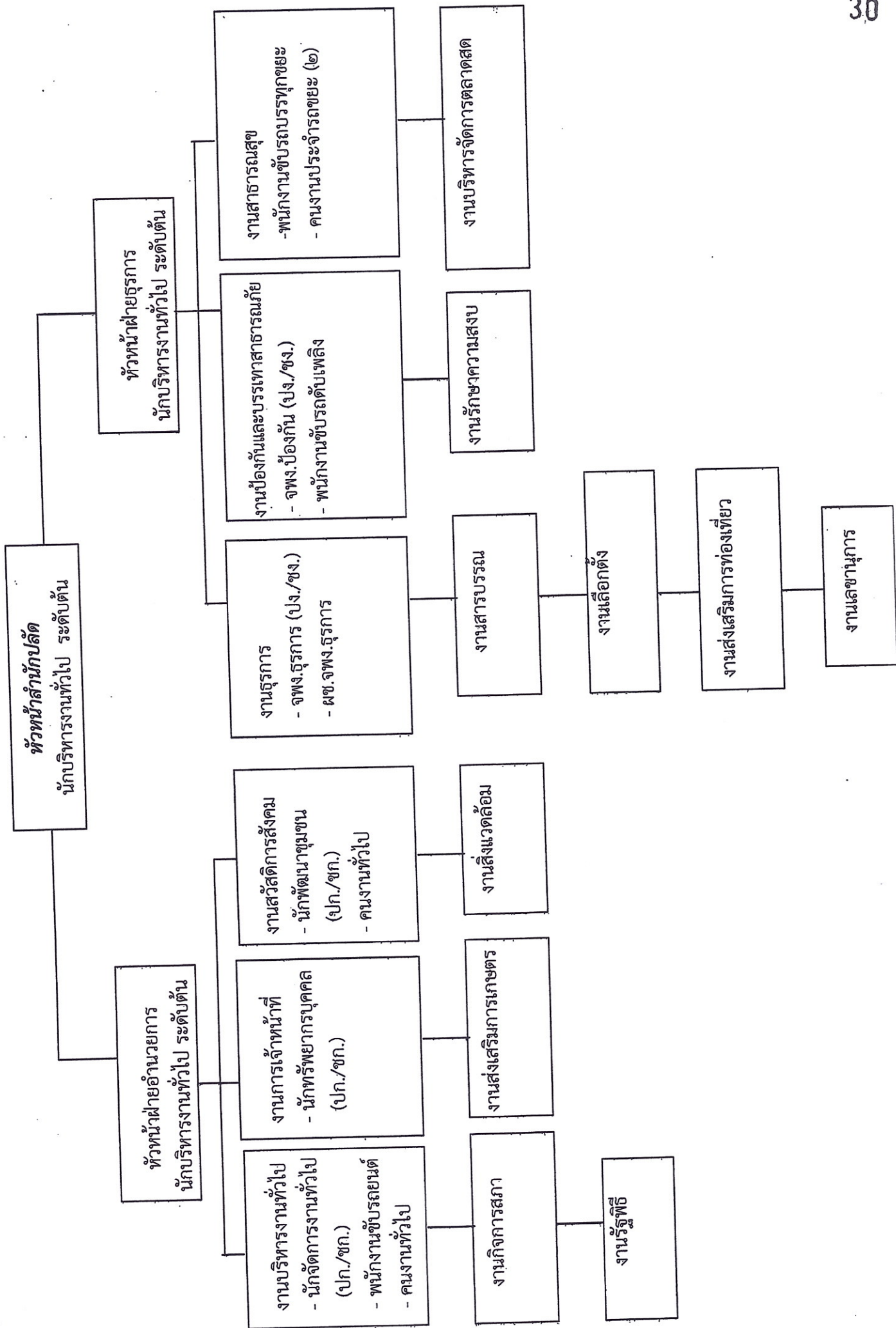
- ผู้ช่วยเจ้าพนักงานจัดเก็บรายได้ (๑) - ผู้ช่วยเจ้าพนักงานการเงินและบัญชี (๑) ผู้ช่วยเจ้าพนักงานพัสดุ (๑)

พนักงานจ้างทั่วไป

- คนงานทั่วไป (๒)

ระดับ	นักบริหารงานท้องถิ่น		วิชาการ			ทั่วไป		ลูกจ้างประจำ	พนักงานจ้าง ตามภารกิจ	พนักงานจ้าง ทั่วไป	รวม
	ระดับต้น	ระดับกลาง	ชช.	ชพ.	ปก./ชก.	อส.	ปง./ชง.				
ปัจจุบัน	-	-	-	-	-	-	๓	-	๓	๑	๑๐
กรอบใหม่ ภายใน ๓ ปี	-	-	-	-	-	-	๓	-	๓	๒	๑๑

โครงสร้างสำนักงานปลัดเทศบาล



พนักงานจ้างตามภารกิจ

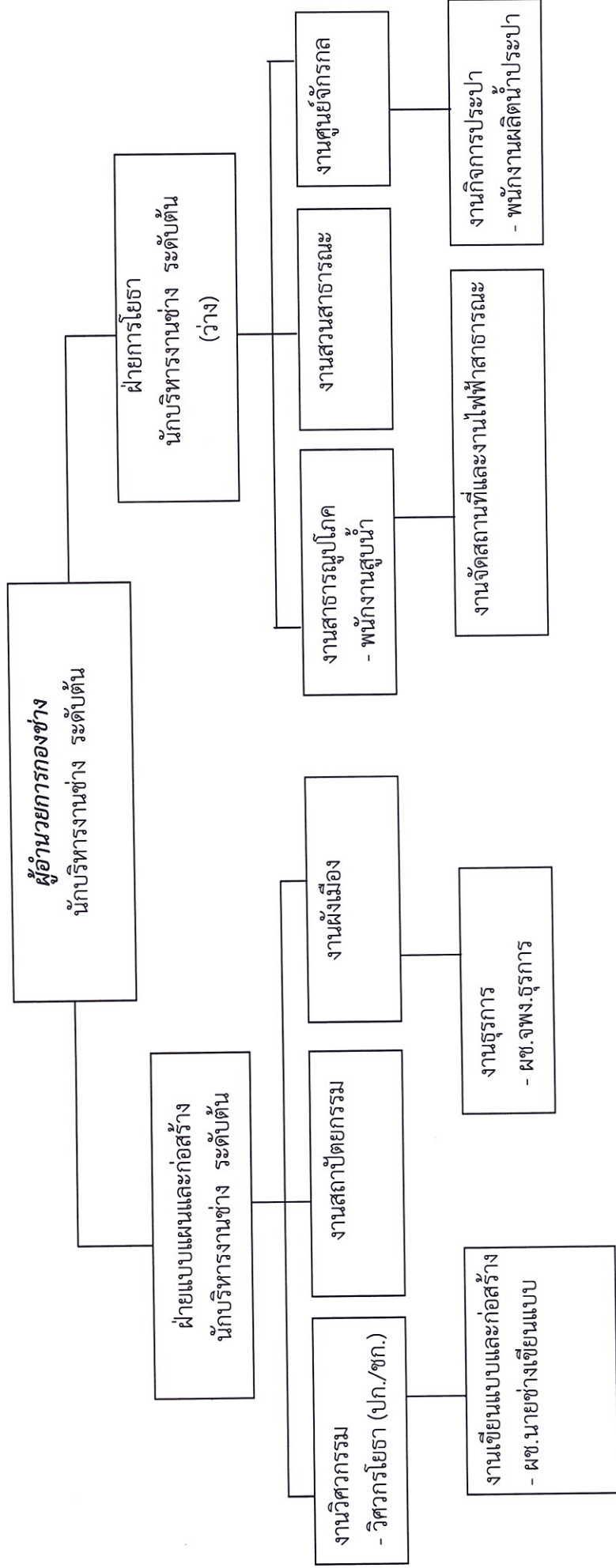
- ผู้ช่วยเจ้าพนักงานธุรการ (๑) - พนักงานขับรถยนต์ (๑)

พนักงานจ้างทั่วไป

- คนงานประจำรถยนต์ (๒) - พนักงานขับรถบรรทุก (๑) - พนักงานขับรถดับเพลิง (๑)

ระดับ	นักบริหารงานท้องถิ่น		อำนาจการท้องถิ่น		วิชาการ				ทั่วไป		ลูกจ้างประจำ	พนักงานจ้างตามภารกิจ	พนักงานจ้างทั่วไป	รวม
	ระดับต้น	ระดับกลาง	ระดับต้น	ระดับต้น	ชช.	ชพ.	ปค./ชก.	อส.	ปง./ชง.					
ปัจจุบัน	-	-	๓	๓	-	-	๓	-	๒	-	-	๒	๕	๑๕
กรอบใหม่ภายใน ๓ ปี	-	-	๓	๓	-	-	๓	-	๒	-	-	๒	๖	๑๖

โครงสร้างกองช่าง



พนักงานจ้างตามภารกิจ

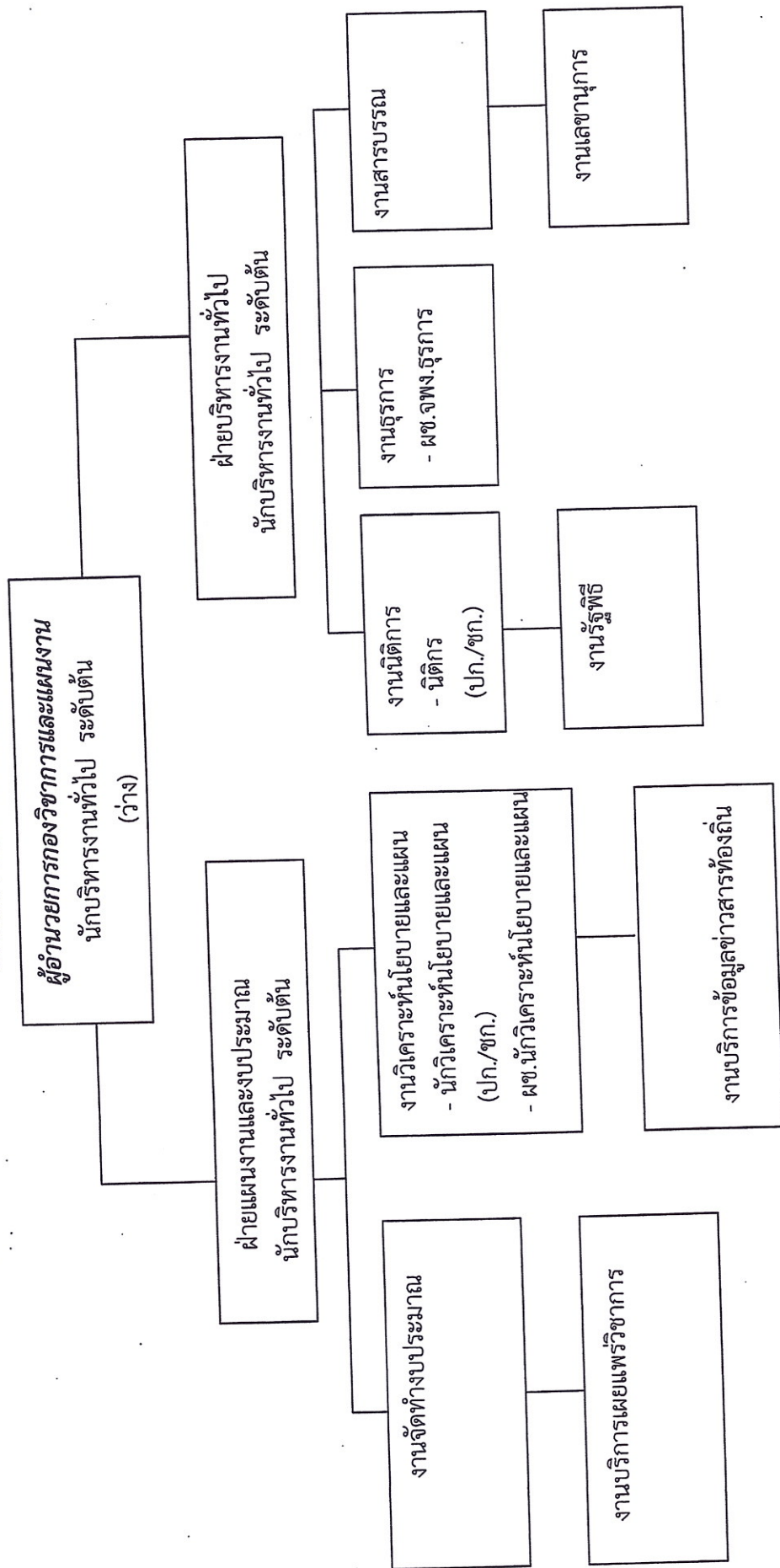
- ผู้ช่วยนายช่างเขียนแบบ (๑) - ผู้ช่วยเจ้าพนักงานธุรการ (๑)

พนักงานจ้างทั่วไป

- พนักงานสูบน้ำ (๑) - พนักงานผลิตน้ำประปา (๑)

ระดับ	นักบริหารงานท้องถิ่น		วิชาการ				ทั่วไป		ถูกจ้างประจำ	พนักงานจ้างตามภารกิจ	พนักงานจ้างทั่วไป	รวม
	ระดับต้น	ระดับกลาง	ชช.	ชพ.	pk./ชก.	อส.	ปง./ชง.					
ปัจจุบัน	-	-	-	-	๑	-	-	-	-	๒	๒	๘
กรอบใหม่ ภายใน ๓ ปี	-	-	-	-	๑	-	-	-	-	๒	๒	๘

โครงสร้างกองวิชาการและแผนงาน

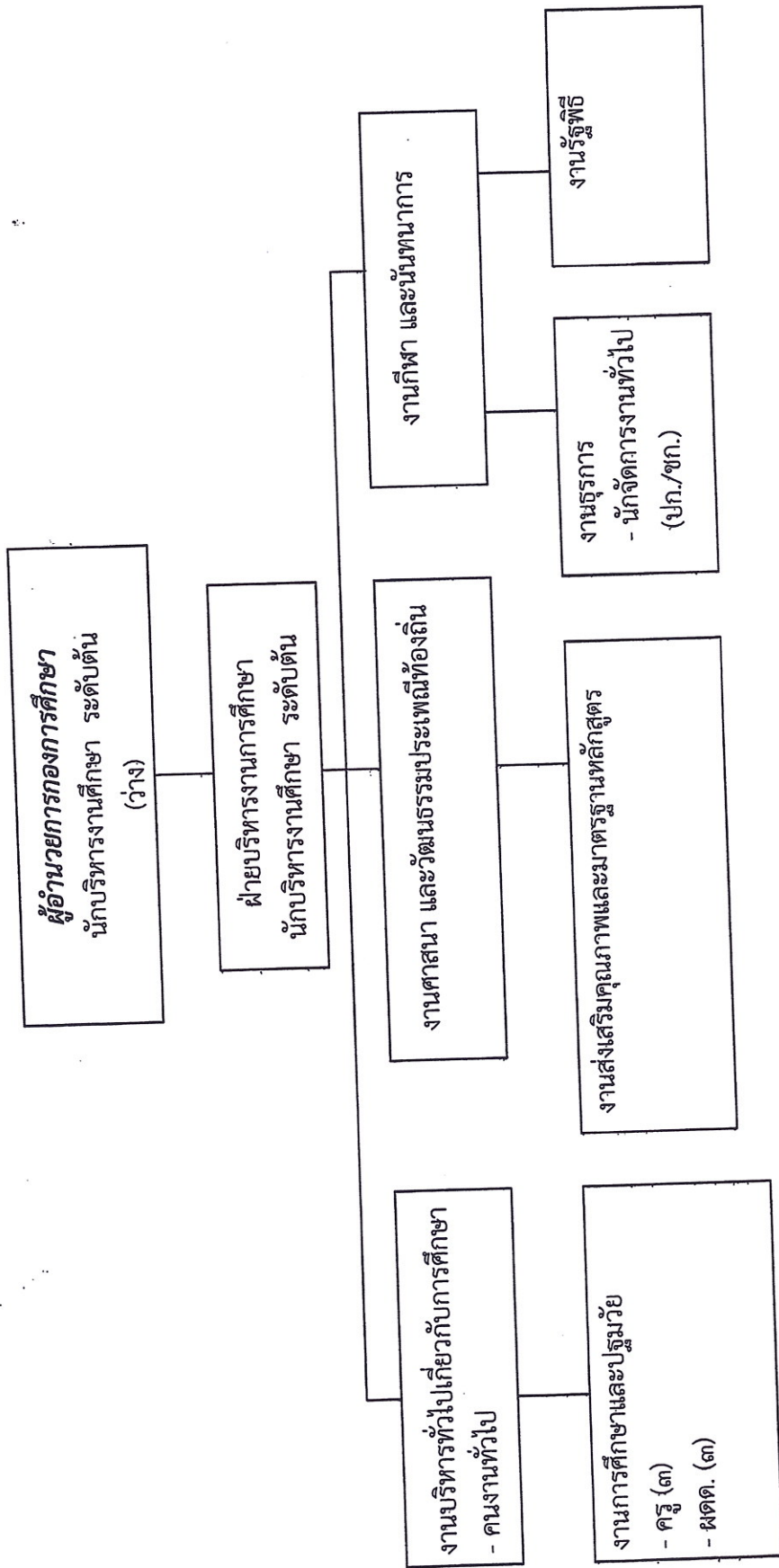


พนักงานจ้างตามภารกิจ

- ผู้ช่วยเจ้าพนักงานธุรการ (๑) - ผู้ช่วยนักวิเคราะห์นโยบายและแผน (๑)

ระดับ	นักบริหารงานท้องถิ่น		อำนาจการท้องถิ่น		วิชาการ			ทั่วไป		ลูกจ้างประจำ	พนักงานจ้างตามภารกิจ	พนักงานจ้างทั่วไป	รวม
	ระดับต้น	ระดับกลาง	ท้องถิ่น	ระดับต้น	ชช.	ชพ.	ปก./ชก.	อส.	ปง./ชง.				
ปัจจุบัน	-	-	-	๓	-	-	๒	-	-	-	๑	-	๖
กรอบใหม่ภายใน ๓ ปี	-	-	-	๓	-	-	๒	-	-	-	๒	-	๗

โครงสร้างกองการศึกษา



- ครู (ถ้ายโอน) (๓)

พนักงานจ้างตามภารกิจ

- คนงานทั่วไป (๑) ผู้ดูแลเด็ก (๓)

ระดับ	นักบริหารงานท้องถิ่น		อำนาจการท้องถิ่น			วิชาการ			ทั่วไป		ลูกจ้างประจำ	พนักงานจ้างตามภารกิจ	พนักงานจ้างทั่วไป	รวม
	ระดับต้น	ระดับกลาง	ระดับต้น	ชพ.	ขพ.	ชพพ.	ชก./ชก.	อศ.	ปง./ชง.					
ปัจจุบัน	-	-	๒	-	-	-	๑	-	-	-	-	-	๓	๖
กรอบใหม่ภายใน ๓ ปี	-	-	๒	-	-	-	๑	-	-	-	-	-	๓	๖

บัญชีแสดงจัดคนลงสู่ตำแหน่งและภาระกำหนดเลขที่ตำแหน่งในส่วนราชการ

ที่	ชื่อ - สกุล	วุฒิ	กรอบอัตราเก่าเดิม		กรอบอัตรากำลังใหม่		เงินเดือน			หมายเหตุ (รวม)		
			เลขที่ตำแหน่ง	ตำแหน่ง	ระดับ	ตำแหน่ง	ตำแหน่ง	ระดับ	เงินเดือน		เงินประจำตำแหน่ง	เงินขึ้นเงิน ค่าตอบแทน
ข้าราชการ/พนักงานสามัญ												
๑	(-ว่าง-)	ป.เอก	๖๙-๒-๐๐-๑๑๐๑-๐๐๑	นักบริหารงานท้องถิ่น (ปลัดเทศบาล)	กลาง	๖๙-๒-๐๐-๑๑๐๑-๐๐๑	นักบริหารงานท้องถิ่น (ปลัดเทศบาล)	กลาง	๕๔๘,๐๔๐ (๕๕,๖๗๐x๑๒)	๘๔,๐๐๐ (๗,๐๐๐x๑๒)	๘๕,๐๐๐ (๗,๐๐๐x๑๒)	๗๑๖,๐๔๐
๒	นายสันติ พรหมแสง	ป.โท	๖๙-๒-๐๐-๑๑๐๑-๐๐๒	นักบริหารงานท้องถิ่น (รองปลัดเทศบาล)	ต้น	๖๙-๒-๐๐-๑๑๐๑-๐๐๒	นักบริหารงานท้องถิ่น (รองปลัดเทศบาล)	ต้น	๔๑๖,๑๖๐ (๓๕,๖๘๐x๑๒)	-	-	๔๕๘,๑๖๐

สํานักปลัด

ที่	ชื่อ - สกุล	วุฒิ	กรอบอัตราเก่าเดิม		กรอบอัตรากำลังใหม่		เงินเดือน			หมายเหตุ (รวม)		
			เลขที่ตำแหน่ง	ตำแหน่ง	ระดับ	ตำแหน่ง	ตำแหน่ง	ระดับ	เงินเดือน		เงินประจำตำแหน่ง	เงินขึ้นเงิน ค่าตอบแทน
ข้าราชการ/พนักงานสามัญ												
๑	นางสาวอ้อเพชร ขานูบาล	ป.โท	๖๙-๒-๐๑-๒๑๐๑-๐๐๑	นักบริหารงานทั่วไป (หัวหน้าสำนักงานปลัด)	ต้น	๖๙-๒-๐๑-๒๑๐๑-๐๐๑	นักบริหารงานทั่วไป (หัวหน้าสำนักงานปลัด)	ต้น	๓๔๙,๓๒๐ (๒๙,๑๑๐x๑๒)	-	-	๓๘๘,๓๒๐
๒	นางสาวนิศารัตน์ หล้าดอน	ป.โท	๖๙-๒-๐๑-๒๑๐๑-๐๐๒	นักบริหารงานทั่วไป (หัวหน้าฝ่ายอำนวยการ)	ต้น	๖๙-๒-๐๑-๒๑๐๑-๐๐๒	นักบริหารงานทั่วไป (หัวหน้าฝ่ายอำนวยการ)	ต้น	๓๑๗,๕๒๐ (๒๖,๔๖๐x๑๒)	-	-	๓๓๕,๕๒๐
๓	สิบเอกบัณฑิต พิษร้ายสุน	ป.โท	๖๙-๒-๐๑-๒๑๐๑-๐๐๓	นักบริหารงานทั่วไป (หัวหน้าฝ่ายธุรการ)	ต้น	๖๙-๒-๐๑-๒๑๐๑-๐๐๓	นักบริหารงานทั่วไป (หัวหน้าฝ่ายธุรการ)	ต้น	๓๕๖,๑๖๐ (๒๙,๖๘๐x๑๒)	-	-	๓๗๕,๑๖๐
๔	นางนิศารัตน์ พูนานิน	ป.โท	๖๙-๒-๐๑-๓๑๐๑-๐๐๑	นักพัฒนาชุมชน	ชก.	๖๙-๒-๐๑-๓๑๐๑-๐๐๑	นักพัฒนาชุมชน	ชก.	๒๙๓,๘๘๐ (๒๔,๔๘๐x๑๒)	-	-	๒๙๓,๘๘๐
๕	นายพงษ์เทพ ลีทองดี	ป.โท	๖๙-๒-๐๑-๓๑๐๑-๐๐๑	นักทรัพยากรบุคคล	ป.ก.	๖๙-๒-๐๑-๓๑๐๑-๐๐๑	นักทรัพยากรบุคคล	ป.ก.	๒๑๘,๔๐๐ (๑๘,๒๐๐x๑๒)	-	-	๒๑๘,๔๐๐
๖	นางสาวดวงใจ บุญจันทร์	ป.ตรี	๖๙-๒-๐๑-๓๑๐๑-๐๐๑	นักจัดการงานทั่วไป	ป.ก.	๖๙-๒-๐๑-๓๑๐๑-๐๐๑	นักจัดการงานทั่วไป	ป.ก.	๒๕๕,๒๘๐ (๒๐,๔๔๐x๑๒)	-	-	๒๕๕,๒๘๐

ที่	ชื่อ - สกุล	วุฒิ	กรอบอัตรากำลังเดิม			กรอบอัตรากำลังใหม่			เงินเดือน			หมายเหตุ (รวม)
			เลขที่ตำแหน่ง	ตำแหน่ง	ระดับ	เลขที่ตำแหน่ง	ตำแหน่ง	ระดับ	เงินเดือน	เงินประจำตำแหน่ง	เงินขึ้นเงินเดือน สอดคล้องแบบ	
ข้าราชการ/พนักงานสามัญ												
๖	-ว่าง -	-	๖๙-๒-๐๑-๔๑๐๑-๐๐๑	เจ้าพนักงานธุรการ	ปง./ขง.	๖๙-๒-๐๑-๔๑๐๑-๐๐๑	เจ้าพนักงานธุรการ	ปง./ขง.	๒๙๗,๙๐๐ (๒๘,๘๒๕x๑๒)			๒๙๗,๙๐๐
๗	นายอดุลย์ ศรีระเศย	ปวส.	๖๙-๒-๐๑-๔๘๐๕-๐๐๑	เจ้าพนักงานป้องกันและบรรเทา สาธารณภัย	ปง.	๖๙-๒-๐๑-๔๘๐๕-๐๐๑	เจ้าพนักงานป้องกันและบรรเทา สาธารณภัย	ปง.	๑๙๒,๓๖๐ (๑๖,๐๓๐x๑๒)			๑๙๒,๓๖๐
พนักงานจ้างตามภารกิจ												
๙	นางสาวกวิณี จันทเวทย์	ป.ตรี	-	ผู้ช่วยเจ้าพนักงานธุรการ	-	-	ผู้ช่วยเจ้าพนักงานธุรการ	-	๑๓๒,๒๔๐ (๑๑,๐๒๐x๑๒)			๑๓๒,๒๔๐
๑๐	นายกรรณยา สุคันธรัตน์	ปวส.	-	พนักงานขับรถยนต์	-	-	พนักงานขับรถยนต์	-	๑๓๗,๐๔๐ (๑๑,๔๒๐x๑๒)			๑๓๗,๐๔๐
พนักงานจ้างทั่วไป												
๑๑	นายอุษธรณ์ บรรณรักษ์	ป.๖	-	คนงานประจำรถขยะ	-	-	คนงานประจำรถขยะ	-	๑๐๘,๐๐๐ (๙,๐๐๐x๑๒)			๑๐๘,๐๐๐
๑๒	-ว่าง -	-	-	คนงานประจำรถขยะ	-	-	คนงานประจำรถขยะ	-	๑๐๘,๐๐๐ (๙,๐๐๐x๑๒)			๑๐๘,๐๐๐
๑๓	นางสาวอนันตญา พิมพ์ไสย	ป.ตรี	-	คนงานทั่วไป	-	-	คนงานทั่วไป	-	๑๐๘,๐๐๐ (๙,๐๐๐x๑๒)			๑๐๘,๐๐๐
๑๔	นางสาวชัญญาบุษ ชัยเนตร	ป.ตรี	-	คนงานทั่วไป	-	-	คนงานทั่วไป	-	๑๐๘,๐๐๐ (๙,๐๐๐x๑๒)			๑๐๘,๐๐๐
๑๕	นายอรุณ ลากานิช	ป.๖	-	พนักงานขับรถบรรทุกขยะ	-	-	พนักงานขับรถบรรทุกขยะ	-	๑๐๘,๐๐๐ (๙,๐๐๐x๑๒)			๑๐๘,๐๐๐
๑๖	-ว่าง -	-	-	พนักงานขับรถดับเพลิง	-	-	พนักงานขับรถดับเพลิง	-	๑๐๘,๐๐๑ (๙,๐๐๐x๑๒)			๑๐๘,๐๐๐ กำหนดเพิ่ม

บัญชีแสดงจัดคนลงสู่ตำแหน่งและการทำงานคนเลขที่ตำแหน่งในส่วนราชการ
กองคลัง

ที่	ชื่อ - สกุล	วุฒิ	กรอบอัตราเก่าดั้งเดิม			กรอบอัตราเก่าตั้งใหม่			เงินเดือน			หมายเหตุ (รวม)
			เลขที่ตำแหน่ง	ตำแหน่ง	ระดับ	เลขที่ตำแหน่ง	ตำแหน่ง	ระดับ	เงินเดือน	เงินประจำตำแหน่ง	เงินเพิ่มอื่น/เงิน ค่าตอบแทน	
ข้าราชการ/พนักงานสามัญ												
๑	นางนิภาพร สุทธิบริบาล	ป.โท	๖๙-๒-๐๔-๒๑๑๒-๐๐๑	นักบริหารงานการคลัง (ผู้อำนวยการกองคลัง)	ต้น	๖๙-๒-๐๔-๒๑๑๒-๐๐๑	นักบริหารงานการคลัง (ผู้อำนวยการกองคลัง)	ต้น	๓๒๒,๖๔๐ (๓๐,๒๒๐x๑๒)	๔๒,๐๐๐ (๓,๕๐๐x๑๒)	-	๔๐๔,๖๔๐
๒	นางชนิดา สุพรรณิ	ป.โท	๖๙-๒-๐๔-๒๑๑๒-๐๐๒	นักบริหารงานการคลัง (หัวหน้าฝ่ายบริหารงานคลัง)	ต้น	๖๙-๒-๐๔-๒๑๑๒-๐๐๒	นักบริหารงานการคลัง (หัวหน้าฝ่ายบริหารงานคลัง)	ต้น	๒๙๓,๘๘๐ (๒๔,๔๔๐x๑๒)	๑๘,๐๐๐ (๑,๕๐๐x๑๒)	-	๓๑๑,๘๘๐
๓	-ว่าง-	-	๖๙-๒-๐๔-๒๑๑๑-๐๐๑	นักบริหารงานทั่วไป (หัวหน้าฝ่ายบริหารงานทั่วไป)	ต้น	๖๙-๒-๐๔-๒๑๑๑-๐๐๑	หัวหน้าฝ่ายบริหารงานทั่วไป (นักบริหารงานทั่วไป)	ต้น	๓๙๓,๖๐๐ (๓๒,๘๐๐x๑๒)	๑๘,๐๐๐ (๑,๕๐๐x๑๒)	-	๔๑๑,๖๐๐ (ว่าง)
๔	นางวรรณภา ดวงศรี	ป.ตรี	๖๙-๒-๐๔-๒๑๐๔-๐๐๑	เจ้าพนักงานจัดเก็บรายได้	ปง	๖๙-๒-๐๔-๒๑๐๔-๐๐๑	เจ้าพนักงานจัดเก็บรายได้	ปง	๑๔๓,๕๒๐ (๑๑,๙๖๐x๑๒)	-	-	๑๔๓,๕๒๐
๕	นายอธิคม ศรคัม	ป.ตรี	๖๙-๒-๐๔-๒๑๐๔-๐๐๒	เจ้าพนักงานจัดเก็บรายได้	ปง	๖๙-๒-๐๔-๒๑๐๔-๐๐๒	เจ้าพนักงานจัดเก็บรายได้	ปง	๑๓๘,๑๒๐ (๑๑,๕๑๐x๑๒)	-	-	๑๓๘,๑๒๐
๖	-ว่าง-	-	๖๙-๒-๐๔-๒๑๐๓-๐๐๑	เจ้าพนักงานพัสดุ	ปง./ขง.	๖๙-๒-๐๔-๒๑๐๓-๐๐๑	เจ้าพนักงานพัสดุ	ปง./ขง.	๒๙๗,๙๐๐ (๒๔,๘๒๕x๑๒)	-	-	๒๙๗,๙๐๐ (ว่าง)

พนักงานจ้างตามภารกิจ

๗	นางสาวสุภาภรณ์ ชัยกิจ	ปวช.	-	ผู้ช่วยเจ้าพนักงานจัดเก็บรายได้	-	ผู้ช่วยเจ้าพนักงานจัดเก็บรายได้	-	๑๓๒,๒๔๐ (๑๓,๐๒๐x๑๒)	-	๑๓๒,๒๔๐
๘	นางสาวสาวตรี มูลทาทอง	ปวช.	-	ผู้ช่วยเจ้าพนักงานพัสดุ	-	ผู้ช่วยเจ้าพนักงานพัสดุ	-	๑๒๒,๑๖๐ (๑๐,๑๘๐x๑๒)	-	๑๒๒,๑๖๐
๙	นายอนุชิต ยศติวงศ์	ป.ตรี	-	ผู้ช่วยเจ้าพนักงานการเงินและบัญชี	-	ผู้ช่วยเจ้าพนักงานการเงินและบัญชี	-	๑๒๒,๑๖๐ (๑๐,๑๘๐x๑๒)	-	๑๒๒,๑๖๐

พนักงานจ้างทั่วไป

๑๐	นายณัฐภูมิ พลเยี่ยม	ป.ตรี	-	คนงานทั่วไป	-	คนงานทั่วไป	-	๑๐๘,๐๐๐ (๙,๐๐๐x๑๒)	-	๑๐๘,๐๐๐
๑๑	- ว่าง -	ป.ตรี	-	คนงานทั่วไป	-	คนงานทั่วไป	-	๑๐๘,๐๐๐ (๙,๐๐๐x๑๒)	-	๑๐๘,๐๐๐ กำหนดเพิ่ม

บัญชีแสดงจัดคนลงสู่ตำแหน่งและภาระการกำหนดเลขที่ตำแหน่งในส่วนราชการ
กองช่าง

ที่	ชื่อ - สกุล	วุฒิ	กรอบอัตราเก่าเดิม			กรอบอัตรากำลังใหม่			เงินเดือน			หมายเหตุ (รวม)
			เลขที่ตำแหน่ง	ตำแหน่ง	ระดับ	เลขที่ตำแหน่ง	ตำแหน่ง	ระดับ	เงินเดือน	เงินประจำ ตำแหน่ง	เงินเพิ่มเติม	
ข้าราชการ/พนักงานสามัญ												
๑	นายกนกศักดิ์ พิเนตรเสถียร	ป.ตรี	๖๙-๒-๐๕-๒๑๐๓-๐๐๑	นักบริหารงานช่าง (ผู้อำนวยการกองช่าง)	ต้น	๖๙-๒-๐๕-๒๑๐๓-๐๐๑	นักบริหารงานช่าง (ผู้อำนวยการกองช่าง)	ต้น	๓๕๙,๓๒๐ (๒๙,๑๑๐x๑๒)	๔๒,๐๐๐ (๓,๕๐๐x๑๒)	-	๓๕๑,๓๒๐
๒	-ว่าง-	-	๖๙-๒-๐๕-๒๑๐๓-๐๐๒	นักบริหารงานช่าง (หัวหน้าฝ่ายการโยธา)	ต้น	๖๙-๒-๐๕-๒๑๐๓-๐๐๒	นักบริหารงานช่าง (หัวหน้าฝ่ายการโยธา)	ต้น	๓๕๓,๖๐๐ (๓๒,๘๐๐x๑๒)	๑๘,๐๐๐ (๑,๕๐๐x๑๒)	-	๔๑๑,๖๐๐ (ว่าง)
๓	นายจอมเพชร หินกาล	ป.ตรี	๖๙-๒-๐๕-๒๑๐๓-๐๐๓	นักบริหารงานช่าง (หัวหน้าฝ่ายแบบแผนและก่อสร้าง)	ต้น	๖๙-๒-๐๕-๒๑๐๓-๐๐๓	นักบริหารงานช่าง (หัวหน้าฝ่ายแบบแผนและก่อสร้าง)	ต้น	๒๖๖,๐๕๐ (๒๒,๑๗๐x๑๒)	๑๘,๐๐๑ (๑,๕๐๐x๑๒)	-	๒๘๔,๐๕๑
๔	-ว่าง-	ป.ตรี	๖๙-๒-๐๕-๓๗๐๑-๐๐๑	วิศวกรโยธา	ป.ก./ช.ก.	๖๙-๒-๐๕-๓๗๐๑-๐๐๑	วิศวกรโยธา	ป.ก./ช.ก.	๓๕๕,๓๒๐ (๒๙,๖๑๐x๑๒)	-	-	๓๕๕,๓๒๐ (ว่าง)
พนักงานจ้างตามภารกิจ												
๕	นายศราวุธ ชัยกิจ	ปวส.	-	ผู้ช่วยนายช่างเขียนแบบ	-	-	ผู้ช่วยนายช่างเขียนแบบ	-	๑๒๒,๑๖๐ (๑๐,๑๘๐x๑๒)	-	-	๑๒๒,๑๖๐
๖	นางสาวชนัญชิตา ธรรมรัตน์	ปวส.	-	ผู้ช่วยเจ้าพนักงานธุรการ	-	-	ผู้ช่วยเจ้าพนักงานธุรการ	-	๑๓๖,๘๐๐ (๑๑,๔๐๐x๑๒)	-	-	๑๓๖,๘๐๐
พนักงานจ้างทั่วไป												
๗	-ว่าง-	-	-	พนักงานผลิตน้ำประปา	-	-	พนักงานผลิตน้ำประปา	-	๑๐๘,๐๐๐ (๙,๐๐๐x๑๒)	-	-	๑๐๘,๐๐๐ (ว่าง)
๘	นางหนูพุด พูนภิน	-	-	พนักงานสูบน้ำ	-	-	พนักงานสูบน้ำ	-	๑๐๘,๐๐๐ (๙,๐๐๐x๑๒)	-	-	๑๐๘,๐๐๐

บัญชีแสดงจัดคนลงสู่ตำแหน่งและกาหนดเลขที่ตำแหน่งในส่วนราชการ
กองวิชาการและแผนงาน

ที่	ชื่อ - สกุล	วุฒิ	กรอบอัตราเก่าเดิม			กรอบอัตรากำลังใหม่			เงินเดือน			หมายเหตุ (รวม)
			เลขที่ตำแหน่ง	ตำแหน่ง	ระดับ	เลขที่ตำแหน่ง	ตำแหน่ง	ระดับ	เงินเดือน	เงินประจำตำแหน่ง	เงินเพิ่มอื่น/เงินค่าตอบแทน	
ข้าราชการ/พนักงานสามัญ												
๑	-ว่าง -	-	๖๙-๒-๐๗-๒๑๑๑-๐๐๑	นักบริหารงานทั่วไป (ผู้อำนวยการวิชาการและแผนงาน)	ต้น	๖๙-๒-๐๗-๒๑๑๑-๐๐๑	นักบริหารงานทั่วไป (ผู้อำนวยการวิชาการและแผนงาน)	ต้น	๓๙๓,๖๐๐ (๓๒,๘๐๐x๑๒)	๔๒,๐๐๐ (๓,๕๐๐x๑๒)	-	๔๓๕,๖๐๐ (ว่าง)
๒	จำเอนพพร พันกิจ	ป.โท	๖๙-๒-๐๗-๒๑๑๑-๐๐๒	นักบริหารงานทั่วไป (หัวหน้าฝ่ายแผนงานและงบประมาณ)	ต้น	๖๙-๒-๐๗-๒๑๑๑-๐๐๒	นักบริหารงานทั่วไป (หัวหน้าฝ่ายแผนงานและงบประมาณ)	ต้น	๓๕๗,๗๒๐ (๒๘,๕๖๐x๑๒)	๑๘,๐๐๐ (๑,๕๐๐x๑๒)	-	๓๖๕,๗๒๐
๓	นายอชิร บุตนาชิน	ป.โท	๖๙-๒-๐๗-๒๑๑๑-๐๐๓	นักบริหารงานทั่วไป (หัวหน้าฝ่ายบริหารงานทั่วไป)	ต้น	๖๙-๒-๐๗-๒๑๑๑-๐๐๓	นักบริหารงานทั่วไป (หัวหน้าฝ่ายบริหารงานทั่วไป)	ต้น	๓๑๑,๖๔๐ (๒๕,๙๗๐x๑๒)	๑๘,๐๐๐ (๑,๕๐๐x๑๒)	-	๓๒๙,๖๔๐
๔	นางสาวชนิดาภา นันทบุตร	ป.โท	๖๙-๒-๐๗-๒๑๑๓-๐๐๑	นักวิเคราะห์นโยบายและแผน	ช.ก.	๖๙-๒-๐๗-๒๑๑๓-๐๐๑	นักวิเคราะห์นโยบายและแผน	ช.ก.	๒๗๖,๙๖๐ (๒๓,๐๘๐x๑๒)	-	-	๒๗๖,๙๖๐
๕	ว่าที่ร้อยตรีหญิงหนึ่งฤทัย เหมอ่อน	ป.ตรี	๖๙-๒-๐๗-๒๑๑๕-๐๐๑	นักวิเคราะห์นโยบายและแผน	ป.ก.	๖๙-๒-๐๗-๒๑๑๕-๐๐๑	นักวิเคราะห์นโยบายและแผน	ป.ก.	๑๘๐,๗๒๐ (๑๕,๐๖๐x๑๒)	-	-	๑๘๐,๗๒๐
พนักงานจ้างตามภารกิจ												
๖	นางสาวธมลวรรณ พิมพ์นิตย์	ป.ตรี	-	ผู้ช่วยเจ้าพนักงานธุรการ	-	-	ผู้ช่วยเจ้าพนักงานธุรการ	-	๑๓๒,๒๔๐ (๑๑,๐๒๐x๑๒)	-	-	๑๓๒,๒๔๐
๗	-ว่าง -	-	-	ผู้ช่วยนักวิเคราะห์นโยบายและแผน	-	-	ผู้ช่วยนักวิเคราะห์นโยบายและแผน	-	๑๘๐,๐๐๐ (๑๕,๐๐๐x๑๒)	-	-	๑๘๐,๐๐๐ กำหนดเพิ่มเติม

บัญชีแสดงจัดคณลงสู่ตำแหน่งและภาระกำหนดเลขที่ตำแหน่งในส่วนราชการ

กองการศึกษา

ที่	ชื่อ - สกุล	วุฒิ	กรอบอัตรากำลังเดิม			กรอบอัตรากำลังใหม่			เงินเดือน			หมายเหตุ (รวม)
			เลขที่ตำแหน่ง	ตำแหน่ง	ระดับ	เลขที่ตำแหน่ง	ตำแหน่ง	ระดับ	เงินเดือน	เงินประจำตำแหน่ง	เงินที่เลื่อน/เงินค่าตอบแทน	
ข้าราชการ/พนักงานสามัญ												
๑	-ว่าง-	-	๖๙-๒-๐๘-๒๑๐๗-๐๐๑	นักบริหารงานศึกษา (ผู้อำนวยการกองการศึกษา)	ต้น	๖๙-๒-๐๘-๒๑๐๗-๐๐๑	นักบริหารงานศึกษา (ผู้อำนวยการกองการศึกษา)	ต้น	๓๙๓,๖๐๐ (๓๖,๘๐๐x๑๒)	๔๒,๐๐๐ (๓,๕๐๐x๑๒)	-	๔๓๕,๖๐๐ (วาง)
๒	นายไพบุลย์ พิลาพรหม	ป.โท	๖๙-๒-๐๘-๒๑๐๗-๐๐๒	นักบริหารงานศึกษา (หัวหน้าฝ่ายบริหารงานการศึกษา)	ต้น	๖๙-๒-๐๘-๒๑๐๗-๐๐๒	นักบริหารงานศึกษา (หัวหน้าฝ่ายบริหารงานการศึกษา)	ต้น	๓๒๘,๗๖๐ (๒๗,๘๘๐x๑๒)	๑๘,๐๐๐ (๑,๕๐๐x๑๒)	-	๓๔๗,๗๖๐
๓	นางสาวปวิภา พานารัตน์	ป.ตรี	๖๙-๒-๐๘-๓๑๐๑-๐๐๑	นักจัดการงานทั่วไป	ปก.	๖๙-๒-๐๘-๓๑๐๑-๐๐๑	นักจัดการงานทั่วไป	ปก.	๒๔๑,๔๔๐ (๒๐,๑๒๐x๑๒)	-	-	๒๔๑,๔๔๐

บัญชีแสดงจัดคนลงสู่ตำแหน่งและการทำงานตามเลขที่ตำแหน่งในส่วนราชการ

ศูนย์พัฒนาเด็กเล็กเทศบาลตำบลปะโค

ที่	ชื่อ - สกุล	วุฒิ	กรอบอัตรากำลังเดิม			กรอบอัตรากำลังใหม่			เงินเดือน			หมายเหตุ (รวม)
			เลขที่ตำแหน่ง	ตำแหน่ง	ระดับ	เลขที่ตำแหน่ง	ตำแหน่ง	ระดับ	เงินเดือน	เงินประจำ ตำแหน่ง	เงินเพิ่มเงิน ค่าตอบแทน	
ข้าราชการ/พนักงานสามัญ												
๑	นางสาวลักขณ์ รัตนะ	ป.โท	๖๙-๖-๐๘-๖๖๐๐-๑๔๕	ครู	ค.ศ.๒	๖๙-๖-๐๘-๖๖๐๐-๑๔๕	ครู	ค.ศ.๒	๒๕๓,๘๐๐ (๒๑,๑๕๐x๑๒)	-	-	๒๕๓,๘๐๐
๒	นางสาวณิรัตน์ พิลาพรม	ป.ตรี	๖๙-๖-๐๘-๖๖๐๐-๑๔๖	ครู	ค.ศ.๑	๖๙-๖-๐๘-๖๖๐๐-๑๔๖	ครู	ค.ศ.๑	๒๕๓,๘๐๐ (๒๑,๑๕๐x๑๒)	-	-	๒๕๓,๘๐๐
๓	นางศศิรินทร์ ชัยเนตร	ป.โท	๖๙-๖-๐๘-๖๖๐๐-๑๔๔	ครู	ค.ศ.๒	๖๙-๖-๐๘-๖๖๐๐-๑๔๔	ครู	ค.ศ.๒	๒๕๘,๘๔๐ (๒๑,๕๗๐x๑๒)	-	-	๒๕๘,๘๔๐
พนักงานจ้างทั่วไป												
๔	นางสาวฐัฐชญาภรณ์ ทินะกาล	ปวช	-	ผู้ดูแลเด็ก	-	-	ผู้ดูแลเด็ก	-	๑๐๘,๐๐๐ (๙,๐๐๐x๑๒)	-	-	๑๐๘,๐๐๐
๕	นางสาวอภิญญา แก้วพิลา	ปวช	-	ผู้ดูแลเด็ก	-	-	ผู้ดูแลเด็ก	-	๑๐๘,๐๐๐ (๙,๐๐๐x๑๒)	-	-	๑๐๘,๐๐๐
๖	นางสาวอัจฉริยา อินทชีณี	ป.ตรี	-	ผู้ดูแลเด็ก	-	-	ผู้ดูแลเด็ก	-	๑๐๘,๐๐๑ (๙,๐๐๐x๑๒)	-	-	๑๐๘,๐๐๑