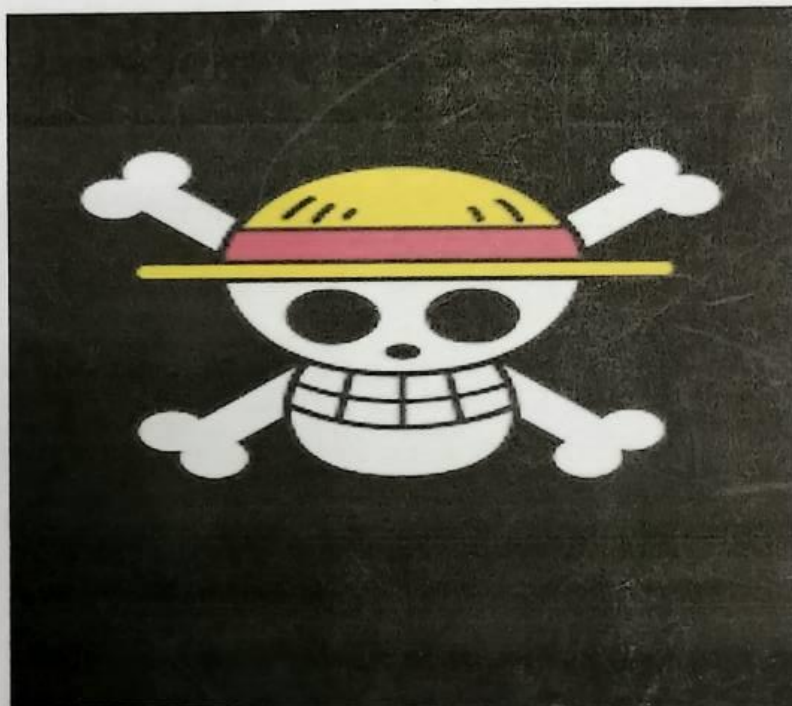


แผนอัตรากำลัง 3 ปี (พ.ศ.2567 – พ.ศ.2569)

เทศบาลตำบลปะโค



สำนักปลัดเทศบาล



ประกาศเทศบาลตำบลปะโค
เรื่อง จัดทำแผนอัตรากำลัง ๓ ปี (พ.ศ.๒๕๖๗ - พ.ศ. ๒๕๖๙)

ด้วย เทศบาลตำบลปะโค ได้ดำเนินการจัดทำแผนอัตรากำลัง ๓ ปี (พ.ศ.๒๕๖๗ - พ.ศ.๒๕๖๙) เพื่อรองรับการปฏิบัติงานในส่วนราชการต่างๆ ให้มีประสิทธิภาพ เหมาะสมกับปริมาณงานภารกิจของเทศบาล โดยคณะกรรมการพนักงานเทศบาลจังหวัดหนองคาย (ก.ท.จ.หนองคาย) มีมติเห็นชอบเมื่อคราวประชุมครั้งที่ ๙/๒๕๖๖ วันที่ ๒๕ กันยายน ๒๕๖๖

ดังนั้น เพื่อให้การดำเนินการดังกล่าวเป็นไปด้วยความเรียบร้อย เทศบาลตำบลปะโค อำเภอเมืองหนองคาย จังหวัดหนองคาย จึงประกาศใช้แผนอัตรากำลัง ๓ ปี (พ.ศ. ๒๕๖๗ - พ.ศ. ๒๕๖๙) โดยให้มีผลบังคับใช้ตั้งแต่วันที่ ๑ ตุลาคม ๒๕๖๖ เป็นต้นไป

ประกาศ ณ วันที่ ๑ เดือน ตุลาคม พ.ศ. ๒๕๖๖

(นายราชน กัญทะวงษ์)
นายกเทศมนตรีตำบลปะโค

คำนำ

เทศบาลตำบลปะโค ได้มีการจัดทำแผนอัตรากำลัง ๓ ปี ประจำปีงบประมาณ พ.ศ.๒๕๖๗ – พ.ศ.๒๕๖๙ เพื่อรองรับการถ่ายโอนภารกิจต่างๆ พร้อมทั้งมีระบบโครงสร้างและระบบงานที่เหมาะสมไม่ซ้ำซ้อนนั้น เพื่อให้การจัดทำแผน อัตรากำลัง ๓ ปี ประจำปีงบประมาณ พ.ศ.๒๕๖๗ – พ.ศ.๒๕๖๙ ของเทศบาลตำบลปะโค เป็นแผนอัตรากำลัง ๓ ปี ที่เหมาะสมกับอำนาจหน้าที่ของเทศบาลตำบลปะโค ตามพระราชบัญญัติเทศบาล พ.ศ.๒๔๙๖ แก้ไขเพิ่มเติม จนถึงปัจจุบัน และพระราชบัญญัติกำหนดแผนและขั้นตอนการกระจายอำนาจให้องค์กรปกครองส่วนท้องถิ่น พ.ศ.๒๕๔๒ เพื่อให้คณะกรรมการพนักงานเทศบาลจังหวัดหนองคาย (ก.ท.จ.หนองคาย) ตรวจสอบการกำหนดอัตรากำลังตำแหน่งและระดับตำแหน่งพนักงานเทศบาลให้เหมาะสม ต่อไป

เทศบาลตำบลปะโคจึงได้ จัดทำแผนอัตรากำลัง ๓ ปี ประจำปีงบประมาณ พ.ศ.๒๕๖๗ – พ.ศ.๒๕๖๙ เพื่อใช้เป็นแนวทางในการจัดสรรงบประมาณและบรรจุแต่งตั้ง พนักงานเทศบาลตามอำนาจหน้าที่ เพื่อให้การปฏิบัติงานเป็นไปตามนโยบายของรัฐ และความต้องการของประชาชนในเขตพื้นที่ได้อย่างมีประสิทธิภาพและประสิทธิผลต่อไป

นายกเทศมนตรีตำบลปะโค

แผนอัตรากำลัง ๓ ปี ปีงบประมาณ พ.ศ. ๒๕๖๗ – ๒๕๖๙
เทศบาลตำบลปะโค อำเภอเมืองหนองคาย จังหวัดหนองคาย



เรื่อง	หน้า
๑. หลักการและเหตุผล	๑
๒. วัตถุประสงค์	๒
๓. ขอบเขตและแนวทางในการจัดทำแผนอัตรากำลัง ๓ ปี	๓
๔. สภาพปัญหา ความต้องการของประชาชนในเขตพื้นที่เทศบาลตำบลปะโค	๔
๕. ภารกิจ อำนาจหน้าที่ของเทศบาลตำบลปะโค	๗
๖. ภารกิจหลัก และภารกิจรองที่เทศบาลตำบลปะโคจะดำเนินการ	๑๒
๗. สรุปปัญหาและแนวทางในการกำหนดโครงสร้างส่วนราชการและกรอบอัตรากำลัง	๑๓
๘. โครงสร้างการกำหนดส่วนราชการ	๑๔
๙. การวิเคราะห์กำหนดตำแหน่ง	๑๗
๑๐. ภาระค่าใช้จ่ายเกี่ยวกับเงินเดือนและประโยชน์ตอบแทนอื่น	๑๙
๑๑. แผนภูมิโครงสร้างการแบ่งส่วนราชการ ตามแผนอัตรากำลัง ๓ ปี	๒๓
๑๒. บัญชีแสดงการจัดคนลงสู่ตำแหน่งและการกำหนดเลขที่ตำแหน่งในส่วนราชการ	๓๐

ภาคผนวก

คำสั่งแต่งตั้งคณะกรรมการและคณะทำงาน จัดทำแผนอัตรากำลัง ๓ ปี (พ.ศ.๒๕๖๗ – พ.ศ.๒๕๖๙)
รายงานการประชุมคณะกรรมการและคณะทำงาน จัดทำแผนอัตรากำลัง ๓ ปี (พ.ศ.๒๕๖๗ – พ.ศ.๒๕๖๙)
แบบสรุปจัดทำแผนอัตรากำลัง ๓ ปี (พ.ศ.๒๕๖๗ – พ.ศ.๒๕๖๙)
ประกาศเทศบาลตำบลปะโค เรื่อง การกำหนดโครงสร้างการแบ่งส่วนราชการ วิธีบริหาร
และการปฏิบัติงานของพนักงานเทศบาลและกิจการอันเกี่ยวกับการบริหารงานบุคคลในเทศบาล
แนวทางการพัฒนาพนักงานเทศบาล ลูกจ้างประจำ และพนักงานจ้าง
ประกาศคุณธรรมและจริยธรรมของพนักงานเทศบาล และพนักงานจ้าง

๑. หลักการและเหตุผล

ด้วยรัฐธรรมนูญแห่งราชอาณาจักรไทย ได้บัญญัติให้องค์กรปกครองส่วนท้องถิ่นมีความอิสระในการกำหนดนโยบายการบริหารงานบุคคลตามความต้องการและความเหมาะสมของท้องถิ่น ประกอบกับพระราชบัญญัติบริหารงานบุคคลท้องถิ่น พ.ศ.๒๕๔๒ บัญญัติให้คณะกรรมการพนักงานเทศบาล มีอำนาจหน้าที่กำหนดหลักเกณฑ์และเงื่อนไขเกี่ยวกับการบริหารงานบุคคล สำหรับพนักงานและลูกจ้างของเทศบาลให้เหมาะสมกับลักษณะการบริหารและอำนาจหน้าที่ของเทศบาลและจะต้องอยู่ภายใต้มาตรฐานทั่วไปเกี่ยวกับการบริหารงานบุคคลสำหรับพนักงานเทศบาลและลูกจ้างของเทศบาล ตามที่คณะกรรมการกลางพนักงานเทศบาลกำหนด โดยได้ประกาศไว้แล้ว ดังนี้

๑.๑ ประกาศคณะกรรมการกลางพนักงานเทศบาล เรื่อง มาตรฐานทั่วไปเกี่ยวกับอัตราตำแหน่งและมาตรฐานของตำแหน่ง ลงวันที่ ๒๒ พฤศจิกายน ๒๕๔๔ ข้อ ๕ กำหนดให้คณะกรรมการพนักงานเทศบาล (ก.ท.จ.) กำหนดตำแหน่งพนักงานเทศบาลว่าจะมีตำแหน่งใดระดับใด อยู่ส่วนราชการใด จำนวนเท่าใด ให้คำนึงถึงภารกิจหน้าที่ความรับผิดชอบลักษณะงานที่ต้องปฏิบัติความยากและคุณภาพของงานปริมาณตลอดจนภาระค่าใช้จ่ายของเทศบาลที่จะต้องจ่ายในด้านบุคคล โดยให้เทศบาลจัดทำแผนอัตรากำลังของพนักงานหรือลูกจ้างเทศบาลเพื่อใช้ในการกำหนดตำแหน่งโดยความเห็นชอบของคณะกรรมการพนักงานเทศบาล (ก.ท.จ.) ทั้งนี้ ให้เป็นไปตามหลักเกณฑ์และวิธีการที่คณะกรรมการกลางพนักงานเทศบาล (ก.ท.จ.) กำหนด

๑.๒ คณะกรรมการกลางข้าราชการหรือพนักงานเทศบาลได้มีมติเห็นชอบประกาศตำแหน่งพนักงานเทศบาล และกำหนดให้จัดทำแผนอัตรากำลังของเทศบาลเพื่อเป็นกรอบในการกำหนดตำแหน่งและการใช้ตำแหน่งพนักงานเทศบาลโดยเสนอให้ ก.ท.จ.พิจารณาให้ความเห็นชอบโดยให้เทศบาลแต่งตั้งคณะกรรมการจัดทำแผนอัตรากำลังวิเคราะห์อำนาจหน้าที่ และภารกิจของเทศบาลวิเคราะห์ความต้องการกำลังคน วิเคราะห์การวางแผนการใช้กำลังคน จัดทำกรอบอัตรากำลังและกำหนดหลักเกณฑ์ และเงื่อนไขในการกำหนดตำแหน่งพนักงานเทศบาลตามแผนอัตรากำลัง ๓ ปี

๑.๓ จากหลักการและเหตุผลดังกล่าว เทศบาลตำบลปะโคจึงได้ดำเนินการปรับปรุงแผนอัตรากำลัง ๓ ปี สำหรับปีงบประมาณ พ.ศ.๒๕๖๗๔ - พ.ศ.๒๕๖๙ ขึ้น

๒. วัตถุประสงค์

๒.๑ เพื่อให้เทศบาลตำบลปะโค มีโครงสร้างการบริหารและระบบงานที่เหมาะสมไม่ซ้ำซ้อน

๒.๒ เพื่อให้เทศบาลตำบลปะโค มีการกำหนดตำแหน่งการจัดอัตรากำลัง โครงสร้างให้เหมาะสมกับอำนาจหน้าที่ของเทศบาล ตามพระราชบัญญัติเทศบาล พ.ศ.๒๕๔๖ พระราชบัญญัติกำหนดแผน และขั้นตอนการกระจายอำนาจแก่องค์กรปกครองส่วนท้องถิ่น พ.ศ.๒๕๔๒ และกฎหมายอื่นที่เกี่ยวข้อง

๒.๓ เพื่อให้คณะกรรมการพนักงานเทศบาล (ก.ท.จ.) สามารถตรวจสอบการกำหนดตำแหน่ง และการใช้ตำแหน่งพนักงานเทศบาล ข้าราชการครู บุคลากรทางการศึกษา ลูกจ้างประจำ และพนักงานจ้างว่าถูกต้องเหมาะสมกับภารกิจ อำนาจหน้าที่ ความรับผิดชอบของส่วนราชการนั้นหรือไม่

๒.๔ เพื่อเป็นแนวทางในการดำเนินการวางแผนการใช้อัตรากำลังการพัฒนาบุคลากรของเทศบาลให้เหมาะสม

๒.๕ เพื่อให้เทศบาลสามารถวางแผนอัตรากำลังในการบรรจุแต่งตั้งพนักงานเพื่อให้การบริหารงานของเทศบาลเกิดประโยชน์ต่อประชาชน เกิดผลสัมฤทธิ์ต่อภารกิจตามอำนาจหน้าที่ มีประสิทธิภาพ มีความคุ้มค่า สามารถลดขั้นตอนการปฏิบัติงานและมีการลดภารกิจและยุบเลิกงานที่ไม่จำเป็น การปฏิบัติภารกิจ สามารถตอบสนองความต้องการของประชาชนได้เป็นอย่างดี

๒.๖ เพื่อให้เทศบาลตำบลปะโค สามารถควบคุมภาระค่าใช้จ่ายด้านการบริหารงานบุคคลให้เป็นไปตามที่กฎหมายกำหนด

๓. ขอบเขตและแนวทางในการจัดทำแผนอัตรากำลัง ๓ ปี

คณะกรรมการจัดทำแผนอัตรากำลังของเทศบาลตำบลปะโค ซึ่งมีนายกเทศมนตรีตำบลปะโคเป็นประธานเห็นสมควรให้จัดทำแผนอัตรากำลัง ๓ ปี โดยให้มีขอบเขตนี้อาครอบคลุมในเรื่องต่างๆ ดังต่อไปนี้

๓.๑ วิเคราะห์ภารกิจ อำนาจหน้าที่ ความรับผิดชอบของเทศบาลตำบลปะโค ตามพระราชบัญญัติเทศบาล พ.ศ.๒๕๔๖ พระราชบัญญัติกำหนดแผนและขั้นตอนการกระจายอำนาจให้แก่องค์กรปกครองส่วนท้องถิ่น พ.ศ.๒๕๔๒ ตลอดจนกฎหมายอื่นให้สอดคล้องกับแผนพัฒนาเศรษฐกิจและสังคมแห่งชาติ แผนพัฒนาอำเภอ แผนพัฒนาจังหวัด นโยบายของรัฐบาล นโยบายผู้บริหาร และสภาพปัญหาของเทศบาลตำบลปะโค

๓.๒ กำหนดโครงสร้างการแบ่งส่วนราชการภายใน และการกำหนดระบบงาน เพื่อรองรับภารกิจตามอำนาจหน้าที่ความรับผิดชอบให้สามารถแก้ปัญหาของเทศบาลตำบลปะโค ได้อย่างมีประสิทธิภาพ

๓.๓ กำหนดตำแหน่งในสายงานต่าง ๆ จำนวนตำแหน่ง และระดับตำแหน่งกับภาระหน้าที่ความรับผิดชอบ ปริมาณงานและคุณภาพของงาน รวมทั้งสร้างความก้าวหน้าในสายอาชีพของกลุ่มงานต่าง ๆ

๓.๔ จัดทำกรอบอัตรากำลัง ๓ ปี โดยภาระค่าใช้จ่ายด้านการบริหารงานบุคคลต้องไม่เกินร้อยละ ๔๐ ของงบประมาณรายจ่าย

๓.๕ ต้องการให้พนักงานเทศบาลทุกคน ได้รับการพัฒนาความรู้ความสามารถอย่างน้อยปีละ ๑ ครั้ง

๔. สภาพปัญหาของพื้นที่และความต้องการของประชาชน

๑. ด้านโครงสร้างพื้นฐาน

๑.๑ ที่ตั้ง

เทศบาลตำบลปะโค ตั้งอยู่ทางทิศเหนือ ที่ว่าการอำเภอเมืองหนองคายไปทางถนน อำเภอท่าบ่อ ห่างจากที่ว่าการอำเภอเมืองถึงเขตตำบล ๙ กิโลเมตร ที่ทำการเทศบาลตั้ง อยู่ห่างที่ว่าการอำเภอเมือง ๑๐ กิโลเมตร

๑.๒ เนื้อที่

โดยประมาณ จำนวน ๒๐.๕๓ ตารางกิโลเมตร หรือ จำนวน ๑๒,๘๓๒.๒๕ ไร่

๑.๓ ภูมิประเทศ

ลักษณะภูมิประเทศทั่วไปตำบลปะโค เป็นพื้นที่ราบลุ่มมีความลาดเอียงเล็กน้อยติดริมฝั่งแม่น้ำโขง ยาวประมาณ ๔ กิโลเมตร ลักษณะดินเป็นดินร่วนปนทราย และดินลูกรังปนเป็นบางส่วน

ทิศเหนือ	จด	พื้นที่ตำบลเมืองหมี่
ทิศใต้	จด	พื้นที่ตำบลเวียงคุก
ทิศตะวันออก	จด	พื้นที่ตำบลหนองกอมเกาะ และตำบลพระธาตุบังพวน
ทิศตะวันตก	จด	พื้นที่ริมฝั่งแม่น้ำโขง

๑.๔ ท้องถิ่นอื่นในตำบล

จำนวนเทศบาล - แห่ง - จำนวนสุขาภิบาล - แห่ง

๒. ข้อมูลเกี่ยวกับจำนวนประชากร

ตำบลปะโค มีประชากรทั้งสิ้น จำนวน ๑,๙๘๖ หลังคาเรือน จำนวน ๖,๑๔๙ คน แยกเป็นชาย ๓,๐๖๓ คน เป็นหญิง ๓,๐๘๖ คน ดังนี้

หมู่ที่	ชื่อหมู่บ้าน	จำนวนครัวเรือน	ชาย (คน)	หญิง (คน)	รวม (คน)
๑.	บ้านปะโคใต้	๒๑๕	๓๗๐	๔๐๗	๗๗๗
๒.	บ้านปะโคเหนือ	๓๓๗	๕๑๕	๕๖๗	๑,๐๘๒
๓.	บ้านโคกป่าฝาง	๓๕๗	๕๗๕	๕๓๓	๑,๑๐๘
๔.	บ้านนาพิพาน	๕๙๗	๘๕๔	๘๒๙	๑,๖๘๓
๕.	บ้านไร่	๑๘๒	๒๕๑	๒๕๐	๕๐๑
๖.	บ้านไก่อแก้ว	๑๕๕	๒๖๖	๒๕๙	๕๒๕
๗.	บ้านหนองบ่อ	๑๔๓	๒๓๒	๒๔๑	๔๗๓
รวม		๑,๙๘๖	๓,๐๖๓	๓,๐๘๖	๖,๑๔๙

* ข้อมูล ณ เดือน มิถุนายน พ.ศ.๒๕๖๖

๓. สภาพทางสังคม

๓.๑ การศึกษา

- โรงเรียนประถมศึกษา	๓ แห่ง	(ขยายโอกาส ๑ แห่ง)
- หอกระจายข่าวประจำหมู่บ้าน	๗ แห่ง	
- ศูนย์การเรียนรู้ชุมชน	๑ แห่ง	
- ศูนย์ถ่ายทอดเทคโนโลยีการเกษตรประจำตำบล	๑ แห่ง	
- ศูนย์อบรมเด็กก่อนเกณฑ์ในวัดโกเสยเขต	๑ แห่ง	
- ศูนย์พัฒนาเด็กเล็กเทศบาลตำบลปะโค	๑ แห่ง	

๓.๒ การสาธารณสุข

- สถานีอนามัยประจำตำบล / หมู่บ้าน	๑ แห่ง	
- อัตราการมีและใช้ส้วมราดน้ำ ร้อยละ	๑๐๐	แห่ง
- มีการจัดตั้ง อ.ส.ม. ทุกหมู่บ้าน		

๔. สภาพทางเศรษฐกิจ

๔.๑ อาชีพ

อาชีพหลัก คือ การทำนา การเลี้ยงสัตว์ กรรมกร และข้าราชการ

อาชีพรอง คือ การปลูกผัก การหาปลา การรับจ้างทั่วไป การทำนาปรัง

อาชีพเสริม คือ กลุ่มแม่บ้านเกษตรกรทำตามฤดูกาลปลูกและการแปรรูปอาหารจากวัตถุดิบในตำบล

๔.๒ หน่วยธุรกิจในเขต เทศบาล คือ

- ปั้มน้ำมันและก๊าซ	๒	แห่ง
- โรงงานอุตสาหกรรม	๑	แห่ง
- โรงสี	๑๑	แห่ง
- ร้านสะดวกซื้อ (LOTUS EXPRESS/SEVEN ELEVEN)	๒	แห่ง

๕. สภาพทางสังคม

๕.๑ การศึกษา

- โรงเรียนประถมศึกษา	๓ แห่ง	(ขยายโอกาส ๑ แห่ง)
- หอกระจายข่าวประจำหมู่บ้าน	๗ แห่ง	
- ศูนย์การเรียนรู้ชุมชน	๑ แห่ง	
- ศูนย์ถ่ายทอดเทคโนโลยีการเกษตรประจำตำบล	๑ แห่ง	
- ศูนย์อบรมเด็กก่อนเกณฑ์ในวัดโกเสยเขต	๑ แห่ง	
- ศูนย์พัฒนาเด็กเล็กเทศบาลตำบลปะโค	๑ แห่ง	

๕.๒ สถาบันและองค์กรทางศาสนา

- วัด / สำนักสงฆ์	๘/๓	แห่ง
-------------------	-----	------

๕.๓ การสาธารณสุข

- โรงพยาบาลส่งเสริมสุขภาพประจำตำบล / หมู่บ้าน ๑ แห่ง
- อัตราการมีและใช้ส้วมราดน้ำ ร้อยละ ๑๐๐
- มีการจัดตั้ง อ.ส.ม. ทุกหมู่บ้าน

๖. การบริการพื้นฐาน

๖.๑ การคมนาคม

- มีถนนลาดยาง ๓ สาย ยาว ๑๗.๕ กิโลเมตร
- ถนนภายในหมู่บ้านบางส่วนเป็นถนนคอนกรีต และเป็นถนนลูกรังบางส่วน

๖.๒ การโทรคมนาคม

- ตู้โทรศัพท์สาธารณะ ๔ แห่ง
- เครื่องโทรศัพท์สาธารณะ ๔ เครื่อง

๖.๓ การไฟฟ้า

- มีไฟฟ้าใช้ทุกหมู่บ้าน รวม ๗ หมู่บ้าน

๖.๔ แหล่งน้ำธรรมชาติ

- ลำน้ำ, ลำห้วย ๑ สาย
- บึง, หนองอื่น ๆ ๓ แห่ง

๖.๕ แหล่งน้ำที่สร้างขึ้น

- ฝาย ๒ แห่ง
- ระบบประปาหมู่บ้าน ๕ แห่ง
- บ่อโยก ๖ แห่ง
- บ่อกรมทรัพยากรธรณีวิทยา ๑ แห่ง

๖.๖ สถานีสูบน้ำด้วยไฟฟ้า ๒ แห่ง

๗. ข้อมูลอื่น ๆ

๗.๑ ทรัพยากรธรรมชาติในพื้นที่

- มีพื้นที่ป่าตามหัวไร่ปลายนาประมาณ ๑,๒๐๐ ไร่

๗.๒ มวลชนจัดตั้ง

- ลูกเสือชาวบ้าน ๕ รุ่น ๓๕๐ คน
- อาสาสมัครป้องกันภัยฝ่ายพลเรือน ๓๐ คน
- อ.ส.ม. ๑๐๓ คน
- ผู้นำอาสาพัฒนาชุมชน ๑ คน
- อาสาพัฒนาชุมชน ๒ คน
- เกษตรหมู่บ้าน ๑ คน
- กลุ่มแม่บ้านเกษตรกร ม.๓,๔,๕,๗

๘. ศักยภาพของเทศบาล

๘.๑ สมาชิกสภาเทศบาล ๑๒ คน

วุฒิกการศึกษา	ปริญญาตรี	๑ คน
	มัธยมศึกษา	๓ คน
	ประถมศึกษา	๘ คน

๘.๒ งบประมาณของเทศบาล

ประจำปีงบประมาณ ๒๕๖๖	๔๘,๔๔๙,๓๒๐ บาท
	(ข้อมูล ณ มิถุนายน ๒๕๖๖)

๘.๓ เครื่องมือและครุภัณฑ์ต่าง ๆ

- รถยนต์ส่วนบุคคล	๑	คัน
- รถบรรทุกขยะ	๒	คัน
- รถดับเพลิง/บรรทุกน้ำเอนกประสงค์	๑	คัน
- รถจักรยานยนต์	๑	คัน
- เครื่องพ่นหมอกควัน	๒	เครื่อง
- เครื่องพ่นการเกษตร	๒	เครื่อง
- คอมพิวเตอร์	๒๖	เครื่อง
- คอมพิวเตอร์แบบพกพา (โน้ตบุ๊ก)	๒	เครื่อง

๕. ภารกิจ อำนาจหน้าที่ของเทศบาล

๑. วิสัยทัศน์ในการพัฒนา

เทศบาลตำบลปะโค ได้กำหนดวิสัยทัศน์ (Vision) เพื่อเป็นสภาพการณ์ในอนาคตซึ่งเป็นจุดหมายและปรารถนา คาดหวังที่จะให้เกิดขึ้นหรือบรรลุผลในอนาคตข้างหน้า ตำบลปะโคเป็นตำบลขนาดเล็กที่มีประชาชนส่วนใหญ่พักอาศัยอยู่หนาแน่นและสงบสุข และคาดการณ์ว่าในอนาคตต้องเป็นชุมชนที่สงบสุขน่าอยู่อาศัยและมีทัศนียภาพและสิ่งแวดล้อมดี จึงได้กำหนดวิสัยทัศน์ คาดหวังที่จะให้เกิดขึ้นในอนาคตดังนี้

“ร่วมคิด ร่วมทำ ร่วมพัฒนา และพัฒนาตำบลปะโคให้เป็นเมืองน่าอยู่ ”

๒. ยุทธศาสตร์การพัฒนา

- ๒.๑ ยุทธศาสตร์การพัฒนาคุณภาพชีวิต
- ๒.๒ ยุทธศาสตร์การพัฒนาด้านโครงสร้างพื้นฐาน
- ๒.๓ ยุทธศาสตร์การพัฒนาด้านสิ่งแวดล้อม
- ๒.๔ ยุทธศาสตร์การบริหารจัดการบ้านเมืองน่าอยู่
- ๒.๕ ยุทธศาสตร์การพัฒนาด้านเศรษฐกิจ
- ๒.๖ ยุทธศาสตร์ตามแผนการกระจายอำนาจให้แก่องค์กรปกครองส่วนท้องถิ่นและ

แนวนโยบายของรัฐบาล

๓. การพัฒนา

๓.๑ การพัฒนาคุณภาพชีวิต

แนวทางการพัฒนา

๑. การพัฒนาด้านคุณธรรม จริยธรรมและวัฒนธรรมประเพณีท้องถิ่น
๒. การพัฒนาและส่งเสริมการศึกษา และเทคโนโลยี
๓. การพัฒนาส่งเสริมด้านสุขภาพและอนามัย
๔. การพัฒนาและส่งเสริมด้านสวัสดิการชุมชน
๕. การพัฒนาและส่งเสริมด้านกีฬาและการนันทนาการ
๖. ส่งเสริมการจัดงานประเพณีของท้องถิ่น
๗. ส่งเสริมกิจกรรมทางศาสนา
๘. ส่งเสริมการท่องเที่ยว คัดเลือกงานประเพณีที่โดดเด่น
๙. ปรับปรุงโบราณสถานเป็นแหล่งท่องเที่ยว

๓.๒ การพัฒนาด้านโครงสร้างพื้นฐาน

แนวทางการพัฒนา

ก่อสร้างโครงสร้างพื้นฐานทางด้านเศรษฐกิจให้ประชาชนได้รับการบริการสาธารณะให้
ความสะดวก และรวดเร็วขึ้น โดยเน้นการมีมาตรฐานและเกิดความยุติธรรมดังนี้

๑. ก่อสร้างและปรับปรุงบำรุงถนน สะพาน ทางเท้า ท่อระบายน้ำให้เป็นไปด้วย
ความสะดวก

๒. ก่อสร้างขยายเขตไฟฟ้าและไฟฟ้าสาธารณะ
๓. ก่อสร้างและขยายเขตการบริการประปา
๔. บริการสาธารณะที่ประชาชนพึงได้รับอย่างเสมอภาค

๓.๓ การพัฒนาด้านสิ่งแวดล้อม

แนวทางการพัฒนา

๑. สร้างจิตสำนึกและความตระหนักในการจัดการทรัพยากรน้ำและสิ่งแวดล้อม
๒. สร้างจิตสำนึกและความตระหนักของผู้ประกอบการและผู้บริโภค
๓. การบริหารจัดการและรณรงค์กำจัดขยะมูลฝอย

๓.๔ การบริหารจัดการบ้านเมืองที่ดี

แนวทางการพัฒนา

๑. ส่งเสริมการมีส่วนร่วมของประชาชนและองค์กรทุกภาคส่วนในการพัฒนา
ทางการ เมืองและสังคม

๒. ส่งเสริมการเพิ่มศักยภาพของบุคลากรและองค์กรให้มีขีดความสามารถในการพัฒนา
๓. ส่งเสริมการพัฒนากระบวนการบริการประชาชนตามมาตรฐานสากล (ISO)
๔. การพัฒนาและจัดระเบียบของชุมชนและสังคม

๓.๕ การพัฒนาด้านเศรษฐกิจ

แนวทางการพัฒนา

๑. ส่งเสริมศักยภาพและขีดความสามารถในการเพิ่มผลผลิตทางการเกษตรอินทรีย์
และการแปรรูปสินค้าทางการเกษตร
๒. เสริมสร้างและเพิ่มทักษะอาชีพของครัวเรือนและกลุ่มอาชีพ
๓. สร้างความตระหนักแก่ผู้ประกอบการผลผลิตผู้บริโภค

๓.๖ การกระจายอำนาจให้แก่องค์กรปกครองส่วนท้องถิ่นและแนวนโยบายของรัฐบาล แนวทางการพัฒนา

ปฏิบัติงานตามภารกิจที่ได้รับถ่ายโอนงานในการจัดการระบบบริการสาธารณะตาม
แนวทางและหลักเกณฑ์ที่คณะกรรมการกระจายอำนาจกำหนดและดำเนินงานหรือกิจกรรมการที่ได้มอบ
จากรัฐบาล

๑. การถ่ายโอนงานกิจการจัดการศึกษา
๒. ส่งเสริมอัตราการป้องกันเฝ้าระวังรักษาบำบัดผู้เสี่ยงติดยาเสพติด และรักษา
ชุมชนให้เข้มแข็ง
๓. ส่งเสริมการมีสุขภาพอนามัยที่ดีของมารดาและทารก
๔. ส่งเสริมระบบความปลอดภัยในชีวิตและทรัพย์สินให้สามารถลดปัญหาความ
รุนแรงจากอุบัติเหตุ อุบัติภัย อาชญากรรมและสาธารณภัยต่าง ๆ
๕. ส่งเสริมสร้างโอกาสการเข้ารับบริการสาธารณสุข
๖. ส่งเสริมและสนับสนุนแนวนโยบายของรัฐบาลและยุทธศาสตร์การพัฒนาจังหวัด

๔. นโยบายการพัฒนาจังหวัด

จังหวัดหนองคาย ได้กำหนดยุทธศาสตร์การพัฒนา ออกเป็น ๔ ยุทธศาสตร์ คือ

(๑) การยกระดับมาตรฐานการผลิตสินค้าเกษตรและสร้างมูลค่าเพิ่ม

เป้าหมาย

๑. เพื่อพัฒนาโครงสร้างด้านการเกษตร
๒. เพื่อส่งเสริมการผลิตและการตรวจรับรองสินค้าการเกษตร
๓. เพื่อส่งเสริมและสนับสนุน เทคโนโลยี นวัตกรรมทางการเกษตร เพื่อเพิ่มประสิทธิภาพ
ทางการผลิต และการตลาด

แนวทางการพัฒนา

๑. การพัฒนาโครงสร้างด้านการเกษตร
๒. การส่งเสริมการผลิตและการตรวจรับรองสินค้าการเกษตร
๓. การส่งเสริมและสนับสนุน เทคโนโลยี นวัตกรรมทางการเกษตร เพื่อเพิ่มประสิทธิภาพ
ทางการผลิต และการตลาด

(๒) พัฒนาขีดความสามารถในการแข่งขันทางการค้า การลงทุน การค้าชายแดน การท่องเที่ยวและการบริการ

เป้าหมาย

๑. เพื่อพัฒนาระบบโครงสร้างพื้นฐาน สาธารณูปโภค และโลจิสติกส์เชื่อมโยงพื้นที่การค้า
การลงทุน และการท่องเที่ยว
๒. เพื่อส่งเสริมการท่องเที่ยวทางธรรมชาติ วัฒนธรรม ประเพณี และทางธรรมชาติ บน
แนวทางท่องเที่ยววิถีใหม่อย่างยั่งยืน
๓. เพื่อยกระดับมาตรฐานการผลิตสินค้าและบริการสู่มาตรฐานสากล
๔. เพื่อส่งเสริมและพัฒนาความร่วมมือทางการค้า การลงทุน และการท่องเที่ยวเชื่อมโยง
ภายในประเทศและระหว่างประเทศ

แนวทางการพัฒนา

๑. การพัฒนาระบบโครงสร้างพื้นฐาน สาธารณูปโภค และโลจิสติกส์เชื่อมโยงพื้นที่การค้า การลงทุน และการท่องเที่ยว
๒. การส่งเสริมการท่องเที่ยวทางธรรมชาติ วัฒนธรรม ประเพณี และทางธรรมชาติ บนแนวทางท่องเที่ยววิถีใหม่อย่างยั่งยืน
๓. การยกระดับมาตรฐานการผลิตสินค้าและบริการสู่มาตรฐานสากล
๔. การส่งเสริมและพัฒนาความร่วมมือทางการค้า การลงทุน และการท่องเที่ยวเชื่อมโยงภายในประเทศและระหว่างประเทศ

(๓) เสริมสร้างความมั่นคงของคน สังคม และสิ่งแวดล้อม

เป้าหมาย

๑. เพื่อเพิ่มประสิทธิภาพในการบริหารจัดการพื้นที่ชายแดน เพื่อป้องกันและเฝ้าระวังปัญหาอาชญากรรมข้ามชาติ ยาเสพติดและภัยคุกคามทุกรูปแบบ
๒. เพื่อเสริมสร้างความสัมพันธ์อันดีกับประเทศเพื่อนบ้าน
๓. เพื่อพัฒนาระบบการบริการสุขภาพเพื่อรับมือต่อโรคอุบัติใหม่และโรคอุบัติซ้ำอย่างมีประสิทธิภาพเป็นไปตามมาตรฐานสากล
๔. เพื่อพัฒนาและยกระดับคุณภาพชีวิตทุกช่วงวัยด้านการศึกษา แรงงาน สาธารณสุข และสังคม เพื่อลดปัญหาความยากจน ต้อยโอกาส และความเหลื่อมล้ำทางสังคม

แนวทางการพัฒนา

๑. การเพิ่มประสิทธิภาพในการบริหารจัดการพื้นที่ชายแดน เพื่อป้องกันและเฝ้าระวังปัญหาอาชญากรรมข้ามชาติ ยาเสพติดและภัยคุกคามทุกรูปแบบ
๒. การเสริมสร้างความสัมพันธ์อันดีกับประเทศเพื่อนบ้าน
๓. การพัฒนาระบบการบริการสุขภาพเพื่อรับมือต่อโรคอุบัติใหม่และโรคอุบัติซ้ำอย่างมีประสิทธิภาพเป็นไปตามมาตรฐานสากล
๔. การพัฒนาและยกระดับคุณภาพชีวิตทุกช่วงวัยด้านการศึกษา แรงงาน สาธารณสุข และสังคม เพื่อลดปัญหาความยากจน ต้อยโอกาส และความเหลื่อมล้ำทางสังคม

(๔) การพัฒนาระบบบริหารจัดการภาครัฐ

เป้าหมาย

๑. เพื่อพัฒนาระบบการบริหารจัดการภาครัฐด้วยเทคโนโลยีและนวัตกรรม
๒. เพื่อพัฒนาและเพิ่มประสิทธิภาพบุคลากรภาครัฐ

แนวทางการพัฒนา

๑. การพัฒนาระบบการบริหารจัดการภาครัฐด้วยเทคโนโลยีและนวัตกรรม
๒. การพัฒนาและเพิ่มประสิทธิภาพบุคลากรภาครัฐ

๕. นโยบายการพัฒนาของผู้บริหารท้องถิ่น

- ๕.๑ ปรับปรุง และพัฒนาระบบสาธารณูปโภคให้ครบถ้วนทุกด้าน
- ๕.๒ พัฒนาคุณภาพชีวิตของประชาชน
- ๕.๓ ส่งเสริมการกระจายรายได้แก่ประชาชน

- ๕.๔ ส่งเสริมสุขภาพอนามัยของประชาชน
- ๕.๕ ส่งเสริมการศึกษาและวัฒนธรรมในชุมชน
- ๕.๖ รักษาความมั่นคงและความสงบเรียบร้อยของประชาชน
- ๕.๗ ส่งเสริมความรู้ความสนใจเกี่ยวกับกิจการของท้องถิ่น และพัฒนาสู่การบริหารจัดการบ้านเมืองที่ดี
- ๕.๘ รักษาทรัพยากรธรรมชาติและสิ่งแวดล้อม
- ๕.๙ ส่งเสริมการท่องเที่ยว

๖. การวิเคราะห์หาจุดแข็ง จุดอ่อน โอกาสและอุปสรรค ของเทศบาลตำบลปะโค

การวิเคราะห์เพื่อประเมินสถานการณ์และศักยภาพการพัฒนา (โดยเทคนิค SWOT)

จุดแข็ง (Strengths : S)

๑. บุคลากรของเทศบาล มีความตั้งใจและเสียสละในการทำงานสูง และสามารถพัฒนาศักยภาพเพื่อรองรับภารกิจใหม่ได้
๒. ผู้บริหารของเทศบาลมีการยอมรับระบบคุณธรรมมาใช้ในการบริหารงานบุคคล ทำให้มีปัญหาในการทำงานน้อย
๓. มีการทำงานและการประสานงานกันเป็นอย่างดีระหว่างเทศบาลกับส่วนราชการอื่น ที่เกี่ยวข้อง
๔. ประชาชน หน่วยงานทั้งภาครัฐเอกชน กลุ่มมวลชนจัดตั้งให้การ สนับสนุน ส่งเสริม ตรวจสอบติดตามการดำเนินงาน อีกทั้งยังให้ข้อเสนอแนะที่เป็นประโยชน์ต่อการพัฒนา
๕. มีเส้นทางคมนาคมที่เชื่อมต่อกันระหว่างอำเภอ และจังหวัดใกล้เคียงได้อย่างสะดวก
๖. ลักษณะทางสังคม และสิ่งแวดล้อมน่าอยู่อาศัย เนื่องจากไม่มีปัญหาด้านมลพิษ การคมนาคมสะดวก
๗. พื้นที่ที่มีความอุดมสมบูรณ์ เป็นแหล่งผลิตสินค้าทางการเกษตร เช่น ผักสด ที่มีคุณภาพดีเป็นที่ต้องการของตลาด
๘. มีประเพณีวัฒนธรรมที่เป็นเอกลักษณ์และเป็นที่ยึดถือของคนทั่วไป

จุดอ่อน (Weaknesses : W)

๑. เทศบาลขาดงบประมาณในด้านงบลงทุนที่จะดำเนินการในโครงการด้านโครงสร้างพื้นฐานขนาดใหญ่ และระบบบริการ สาธารณูปโภค สาธารณูปการ ที่มีความจำเป็นต้องใช้เม็ดเงินเป็นจำนวนมาก
๒. การจัดเก็บข้อมูลพื้นฐานสำหรับใช้ประกอบการพิจารณากำหนดแนวทางการพัฒนายังไม่สมบูรณ์ ครบถ้วนและขาดการบันทึกและจัดเก็บข้อมูลที่เป็นระบบ
๓. บุคลากรของเทศบาลบางส่วนยังขาดความรู้ในระบบการบริหารจัดการที่มีความทันสมัย และใช้ประโยชน์จากเทคโนโลยีสารสนเทศปัจจุบันได้ไม่เต็มที่
๔. ประชาชนบางส่วนไม่มีอาชีพเสริมว่างงานตามฤดูกาล

โอกาส (Opportunities : O)

๑. รัฐธรรมนูญแห่งราชอาณาจักรไทย พ.ศ.๒๕๕๐ สนับสนุน แนวนโยบายด้านการบริหารราชการแผ่นดิน โดยกระจายอำนาจให้องค์กรปกครองส่วนท้องถิ่นพึ่งตนเองและตัดสินใจในกิจการของท้องถิ่น ได้เอง ส่งเสริมให้องค์กรปกครองส่วนท้องถิ่นมีส่วนร่วมในการดำเนินการ ตามแนวนโยบายพื้นฐานแห่งรัฐ พัฒนาเศรษฐกิจของท้องถิ่นและระบบ สาธารณูปโภคและสาธารณูปการ ตลอดทั้งโครงสร้าง

พื้นฐานสารสนเทศในท้องถิ่น ให้ทั่วถึงและเท่าเทียมกันทั่วประเทศ รวมทั้งพัฒนาจังหวัดที่มีความพร้อมให้เป็นองค์กรปกครองส่วนท้องถิ่นขนาดใหญ่ โดยคำนึงถึงเจตนารมณ์ของประชาชน

๒. พระราชบัญญัติกำหนดแผนและขั้นตอน การกระจายอำนาจ ให้แก่องค์กรปกครองส่วนท้องถิ่น พ.ศ. ๒๕๔๒ กำหนดให้องค์กรปกครองส่วนท้องถิ่นมีอำนาจในการจัดระบบบริการสาธารณะ เพื่อประโยชน์ของประชาชนในท้องถิ่น โดยที่หน่วยราชการส่วนกลางและส่วนภูมิภาค ส่งเสริมและสนับสนุน การถ่ายโอนภารกิจให้แก่องค์กรปกครองส่วนท้องถิ่น

๓. นโยบายด้านเศรษฐกิจที่มุ่งเสริมสร้างความเข้มแข็งและกระตุ้นฟื้นฟูเศรษฐกิจภายหลังความวุ่นวายทางการเมือง เช่น การเพิ่มรายได้ รายวันเป็น ๓๐๐ บาท รายเดือนสำหรับผู้จบปริญญาตรี เป็น ๑๕,๐๐๐ บาท, มาตรการภาษีเพื่อลดภาระการลงทุน, ปรับลดภาษีเงินได้นิติบุคคล เป็นต้น

๔. ปัจจุบันสังคมมีกระแสของการตื่นตัวเรื่องปัญหาโลกร้อน และการ อนุรักษ์ทรัพยากร และสิ่งแวดล้อมสูงขึ้น

อุปสรรค (Threat :T)

๑. ปัญหาน้ำสำหรับอุปโภคบริโภคมีไม่เพียงพอในฤดูแล้ง
๒. ประชาชนยังขาดความร่วมมือในบางเรื่อง
๓. ปัญหาฝนไม่ตกถูกต้องตามฤดูกาลทำให้เป็นอุปสรรคต่อการเพาะปลูกพืชผลทางการเกษตร
๔. ปัญหาพืชผลทางการเกษตรตกต่ำ

๖. ภารกิจหลัก และภารกิจรองที่เทศบาลจะดำเนินการ

เทศบาลตำบลปะโค ได้วิเคราะห์แล้วพิจารณาเห็นว่าภารกิจหลัก และภารกิจรองที่ต้องดำเนินการ ได้แก่

ภารกิจหลัก

๑. **การพัฒนาคุณภาพชีวิต** มีแนวทางการพัฒนา ดังนี้
 - ๑.๑ การพัฒนาด้านคุณธรรม จริยธรรมและวัฒนธรรมประเพณีท้องถิ่น
 - ๑.๒ การพัฒนาและส่งเสริมการศึกษา และเทคโนโลยี
 - ๑.๓ การพัฒนาส่งเสริมด้านสุขภาพและอนามัย
 - ๑.๔ การพัฒนาและส่งเสริมด้านสวัสดิการชุมชน
 - ๑.๕ การพัฒนาและส่งเสริมด้านกีฬาและการนันทนาการ
 - ๑.๖ ส่งเสริมการจัดงานประเพณีของท้องถิ่น
 - ๑.๗ ส่งเสริมกิจกรรมทางศาสนา
 - ๑.๘ ส่งเสริมการท่องเที่ยว และเศรษฐกิจในระดับชุมชน
 - ๑.๙ ปรับปรุงโบราณสถานเป็นแหล่งท่องเที่ยว
๒. **การพัฒนาโครงสร้างพื้นฐาน** มีแนวทางการพัฒนา ดังนี้
 - ๒.๑ ก่อสร้างและปรับปรุงบำรุงถนน สะพาน ทางเท้า ท่อระบายน้ำให้เป็นไปด้วยความสะดวก
 - ๒.๒ ก่อสร้างขยายเขตไฟฟ้าและไฟฟ้าสาธารณะ
 - ๒.๓ ก่อสร้างและขยายเขตการบริการประปา
 - ๒.๔ บริการสาธารณะที่ประชาชนพึงได้รับอย่างเสมอภาค

๓. การพัฒนาด้านสิ่งแวดล้อม มีแนวทางการพัฒนา ดังนี้

- ๓.๑ สร้างจิตสำนึกและความตระหนักในการจัดการทรัพยากรน้ำและสิ่งแวดล้อม
- ๓.๒ สร้างจิตสำนึกและความตระหนักของผู้ประกอบการและผู้บริโภค
- ๓.๓ การบริหารจัดการและรณรงค์กำจัดขยะมูลฝอย

๔. การพัฒนาด้านเศรษฐกิจ มีแนวทางการพัฒนา ดังนี้

- ๔.๑ ส่งเสริมศักยภาพและขีดความสามารถในการเพิ่มผลผลิตทางการเกษตร อินทรีย์และการแปรรูปสินค้าทางการเกษตร
- ๔.๒ เสริมสร้างและเพิ่มทักษะอาชีพของครัวเรือนและกลุ่มอาชีพ
- ๔.๓ สร้างความตระหนักแก่ผู้ประกอบการและผู้บริโภค

ภารกิจรอง

ด้านการบริหารจัดการและการสนับสนุนการปฏิบัติการกิจของส่วนราชการและองค์กรปกครองส่วนท้องถิ่น

๑. ส่งเสริมการมีส่วนร่วมของประชาชนและองค์กรทุกภาคส่วนในการพัฒนาทางการเมืองและสังคม
๒. ส่งเสริมการเพิ่มศักยภาพของบุคลากรและองค์กรให้มีขีดความสามารถในการพัฒนา
๓. ส่งเสริมการพัฒนากระบวนการบริการประชาชนตามมาตรฐานสากล (ISO)
๔. การพัฒนาและจัดระเบียบของชุมชนและสังคม
๕. การถ่ายโอนงานกิจการจัดการศึกษา
๖. ส่งเสริมอัตราการป้องกันเฝ้าระวังรักษาบำบัดผู้เสี่ยงติดยาเสพติด และรักษาชุมชนให้เข้มแข็ง
๗. ส่งเสริมการมีสุขภาพอนามัยที่ดีของมารดาและทารก
๘. ส่งเสริมระบบความปลอดภัยในชีวิตและทรัพย์สินให้สามารถลดปัญหาความรุนแรงจากอุบัติเหตุ อุบัติภัย อาชญากรรมและสาธารณภัยต่าง ๆ
๙. ส่งเสริมสร้างโอกาสการเข้ารับบริการสาธารณสุข

๗. สรุปปัญหาและแนวทางในการกำหนดโครงสร้างส่วนราชการและกรอบอัตรากำลัง

เทศบาลตำบลปะโค เป็นเทศบาลที่คณะกรรมการพนักงานเทศบาล (ก.ท.) กำหนดให้เป็นเทศบาลสามัญ โดยกำหนดโครงสร้างการแบ่งส่วนราชการออกเป็น ๕ กอง ๑ หน่วย ได้แก่ สำนักปลัดเทศบาล กองคลัง กองช่าง กองการศึกษา กองยุทธศาสตร์และงบประมาณ และหน่วยตรวจสอบภายใน ซึ่งในปัจจุบันเทศบาลมีภารกิจและปริมาณงานที่เพิ่มมากขึ้นเนื่องจากการถ่ายโอนภารกิจงานต่างๆ จากหน่วยงานอื่นๆ เช่น งานผลิตน้ำประปา การป้องกันควบคุมโรค การส่งเสริมการเกษตร ฯลฯ ดังนั้น เพื่อให้การดำเนินงานตามภารกิจและอำนาจหน้าที่ของเทศบาล สามารถดำเนิน การแก้ไขปัญหาและบรรเทาความเดือดร้อนของประชาชนได้ทันทั่วถึงตรงกับสภาพปัญหาและความต้องการของประชาชนในพื้นที่ จึงมีความต้องการใช้บุคลากรที่มีความชำนาญหรือเชี่ยวชาญเฉพาะด้านในการปฏิบัติการตามอำนาจหน้าที่ของเทศบาล จึงต้องมีการกำหนดโครงสร้างและกำหนดกรอบอัตรากำลังใหม่ให้สอดคล้องกับภารกิจและอำนาจหน้าที่ที่ขึ้นใหม่ ซึ่งประกอบด้วย สำนักปลัดเทศบาล กองคลัง กองวิชาการและแผนงาน กองการศึกษา ศาสนาและวัฒนธรรม และกองช่าง ให้สอดคล้องกับภารกิจและอำนาจหน้าที่เพื่อที่จะให้สามารถแก้ไขปัญหาของเทศบาลตำบลปะโคได้อย่างมีประสิทธิภาพยิ่งขึ้น

๘. โครงสร้างการกำหนดส่วนราชการ

ตามประกาศคณะกรรมการพนักงานเทศบาลจังหวัดหนองคาย เรื่อง มาตรฐานทั่วไปเกี่ยวกับโครงสร้างการแบ่งส่วนราชการ วิธีการบริหาร และการปฏิบัติงานของพนักงานเทศบาล และกิจการอันเกี่ยวกับการบริหารงานบุคคลในเทศบาล (ฉบับที่ ๔) พ.ศ.๒๕๖๓ กำหนดให้เทศบาล ประกาศโครงสร้างการแบ่งส่วนราชการ เพื่อให้สอดคล้องกับประกาศดังกล่าว

เพื่อให้การบริหารงานบุคคลของเทศบาล เป็นไปด้วยความเรียบร้อย เทศบาลตำบลปะโค จึงอาศัยอำนาจตามมาตรา ๑๕ และ ๒๓ วรรคท้าย แห่งพระราชบัญญัติระเบียบบริหารงานบุคคลส่วนท้องถิ่น พ.ศ.๒๕๔๒ และมติคณะกรรมการพนักงานเทศบาลจังหวัดหนองคาย ในการประชุมครั้งที่ ๒/๒๕๖๔ เมื่อวันที่ ๒๕ กุมภาพันธ์ ๒๕๖๔ ประกาศโครงสร้างการแบ่งส่วนราชการของเทศบาลตำบลปะโค ดังนี้

เทศบาลตำบลปะโค เป็นเทศบาลสามัญ โดยจัดทำโครงสร้างส่วนราชการและระดับตำแหน่งของพนักงานเทศบาลในแผนอัตรากำลึง ๓ ปี ดังนี้

๑. สำนักปลัดเทศบาล
๒. กองคลัง
๓. กองช่าง
๔. กองการศึกษา
๕. กองยุทธศาสตร์และงบประมาณ
๖. หน่วยตรวจสอบภายใน

โดยให้ส่วนราชการ ข้อ ๑ - ๕ มีฐานะเทียบเท่ากอง และส่วนราชการ ข้อ ๖ มีฐานะต่ำกว่ากอง ขึ้นตรงต่อปลัดเทศบาลตำบลปะโค

โครงสร้างการกำหนดส่วนราชการ

โครงสร้างตาม แผนอัตรากำลังปัจจุบัน	โครงสร้างตาม แผนอัตรากำลังใหม่	หมายเหตุ
<p>๑. สำนักปลัดเทศบาล</p> <p>๑.๑ ฝ่ายบริหารงานทั่วไป</p> <ul style="list-style-type: none"> - งานบริหารงานทั่วไปและธุรการ - งานนิติการ - งานรัฐพิธี <p>๑.๒ ฝ่ายอำนวยการ</p> <ul style="list-style-type: none"> - งานการเจ้าหน้าที่ - งานป้องกันและบรรเทาสาธารณภัย - งานสวัสดิการสังคม 	<p>๑. สำนักปลัดเทศบาล</p> <p>๑.๑ ฝ่ายบริหารงานทั่วไป</p> <ul style="list-style-type: none"> - งานบริหารงานทั่วไปและธุรการ - งานนิติการ - งานรัฐพิธี - งานสาธารณสุข <p>๑.๒ ฝ่ายอำนวยการ</p> <ul style="list-style-type: none"> - งานการเจ้าหน้าที่ - งานป้องกันและบรรเทาสาธารณภัย - งานสวัสดิการสังคม 	
<p>๒. กองคลัง</p> <p>๒.๑ ฝ่ายบริหารงานคลัง</p> <ul style="list-style-type: none"> - งานการเงินและบัญชี - งานจัดเก็บและพัฒนารายได้ - งานแผนที่ภาษีและทะเบียนทรัพย์สิน <p>๒.๒ ฝ่ายบริหารงานทั่วไป</p> <ul style="list-style-type: none"> - งานธุรการ - งานพัสดุและทรัพย์สิน 	<p>๒. กองคลัง</p> <p>๒.๑ ฝ่ายบริหารงานคลัง</p> <ul style="list-style-type: none"> - งานการเงินและบัญชี - งานจัดเก็บและพัฒนารายได้ - งานแผนที่ภาษีและทะเบียนทรัพย์สิน <p>๒.๒ ฝ่ายบริหารงานทั่วไป</p> <ul style="list-style-type: none"> - งานธุรการ - งานพัสดุและทรัพย์สิน 	
<p>๓. กองช่าง</p> <p>๓.๑ ฝ่ายการโยธา</p> <ul style="list-style-type: none"> - งานสถานที่และการไฟฟ้าสาธารณะ - งานกิจการประปา - งานสาธารณูปโภค - งานสถานีสูบน้ำด้วยไฟฟ้า <p>๓.๒ ฝ่ายแบบแผนและก่อสร้าง</p> <ul style="list-style-type: none"> - งานออกแบบและก่อสร้าง 	<p>๓. กองช่าง</p> <p>๓.๑ ฝ่ายการโยธา</p> <ul style="list-style-type: none"> - งานสถานที่และการไฟฟ้าสาธารณะ - งานกิจการประปา - งานสาธารณูปโภค - งานสถานีสูบน้ำด้วยไฟฟ้า <p>๓.๒ ฝ่ายแบบแผนและก่อสร้าง</p> <ul style="list-style-type: none"> - งานออกแบบและก่อสร้าง 	

โครงสร้างตาม แผนอัตรากำลังปัจจุบัน	โครงสร้างตาม แผนอัตรากำลังใหม่	หมายเหตุ
๔. กองยุทธศาสตร์และงบประมาณ ๔.๑ ฝ่ายแผนงานและงบประมาณ - งานวิเคราะห์นโยบายและแผน - งานจัดทำงบประมาณ ๔.๒ ฝ่ายบริหารทั่วไป - งานบริการเผยแพร่วิชาการ - งานธุรการ	๔. กองยุทธศาสตร์และงบประมาณ ๔.๑ ฝ่ายแผนงานและงบประมาณ - งานวิเคราะห์นโยบายและแผน - งานจัดทำงบประมาณ ๔.๒ ฝ่ายบริหารทั่วไป - งานบริการเผยแพร่วิชาการ - งานธุรการ	
๕. กองการศึกษา ๕.๑ ฝ่ายบริหารการศึกษา - งานส่งเสริมการศึกษา ศาสนา วัฒนธรรม ประเพณี และภูมิปัญญา ท้องถิ่น - งานพัฒนาการศึกษา	๕. กองการศึกษา ๕.๑ ฝ่ายบริหารการศึกษา - งานส่งเสริมการศึกษา ศาสนา วัฒนธรรม ประเพณี และภูมิปัญญา ท้องถิ่น - งานพัฒนาการศึกษา	
๖. หน่วยตรวจสอบภายใน - งานตรวจสอบภายใน	๖. หน่วยตรวจสอบภายใน - งานตรวจสอบภายใน	

๘.๒ การวิเคราะห์การกำหนดตำแหน่ง

เทศบาลตำบลปะโค ได้วิเคราะห์การกำหนด ตำแหน่งจากภารกิจที่ดำเนินการในแต่ละ ส่วนราชการในระยะเวลา ๓ ปี ข้างหน้า เสร็จเรียบร้อยแล้ว และสามารถนำผลการวิเคราะห์ตำแหน่งกรอก ข้อมูลในกรอบอัตรากำลัง ๓ ปี (พ.ศ.๒๕๖๗ – พ.ศ.๒๕๖๙) ดังนี้

กรอบอัตรากำลัง ๓ ปี ระหว่างปี พ.ศ.๒๕๖๗ - พ.ศ.๒๕๖๙
เทศบาลตำบลปะโค อำเภอเมืองหนองคาย จังหวัดหนองคาย

ส่วนราชการ		กรอบ อัตรากำลัง เดิม	กรอบอัตรากำลังที่คาดว่าจะ ต้องใช้ในช่วง ๓ ปีข้างหน้า			เพิ่ม - ลด			หมายเหตุ
ชื่อตำแหน่งในการบริหารงาน	ระดับ		๒๕๖๗	๒๕๖๘	๒๕๖๙	๒๕๖๗	๒๕๖๘	๒๕๖๙	
ปลัดเทศบาล (นักบริหารงานท้องถิ่น)	กลาง	๑	๑	๑	๑	-	-	-	(ว่างขอใช้บัญชี สด.)
รองปลัดเทศบาล (นักบริหารงานท้องถิ่น)	ต้น	๑	๑	๑	๑	-	-	-	(ว่างขอใช้บัญชี สด.)
สำนักปลัดเทศบาล (๐๑)	-								
หัวหน้าสำนักปลัดเทศบาล (นักบริหารงานทั่วไป)	ต้น	๑	๑	๑	๑	-	-	-	
หัวหน้าฝ่ายบริหารงานทั่วไป (นักบริหารงานทั่วไป)	ต้น	๑	๑	๑	๑	-	-	-	(ว่างขอใช้บัญชี สด.)
หัวหน้าฝ่ายอำนวยการ (นักบริหารงานทั่วไป)	ต้น	๑	๑	๑	๑	-	-	-	
นักพัฒนาชุมชน	ปก./ ชก.	๑	๑	๑	๑	-	-	-	
นักทรัพยากรบุคคล	ปก./ ชก.	๑	๑	๑	๑	-	-	-	
เจ้าพนักงานธุรการ	ปง./ชง.	๑	๑	๑	๑	-	-	-	
เจ้าพนักงานป้องกันและบรรเทาสาธารณภัย	ปง./ชง.	๑	๑	๑	๑	-	-	-	(ว่าง)
นิติกร	ปง./ชง.	๑	๑	๑	๑				
นักจัดการงานทั่วไป	ปก./ชก.	๑	๑	๑	๑	-	-	-	
พนักงานจ้างตามภารกิจ									
ผู้ช่วยเจ้าพนักงานพัฒนาชุมชน		๑	๑	๑	๑	-	-	-	
ผู้ช่วยเจ้าพนักงานพัฒนาชุมชน		๑	๑	๑	๑	-	-	-	
ผู้ช่วยเจ้าพนักงานธุรการ		๑	๑	๑	๑	-	-	-	
พนักงานจ้างทั่วไป									
พนักงานขับรถบรรทุกขยะ		๑	๑	๑	๑	-	-	-	
คนงาน		๒	๒	๒	๒	-	-	-	(ว่าง ๒ อัตรา)
พนักงานขับรถดับเพลิง		๑	๑	๑	๑	-	-	-	
กองคลัง (๐๒)	-								
ผู้อำนวยการกองคลัง (นักบริหารงานการคลัง)	ต้น	๑	๑	๑	๑	-	-	-	
หัวหน้าฝ่ายบริหารงานคลัง (นักบริหารงานการคลัง)	ต้น	๑	๑	๑	๑	-	-	-	
หัวหน้าฝ่ายบริหารงานทั่วไป (นักบริหารงานทั่วไป)	ต้น	๑	๑	๑	๑	-	-	-	(ว่างขอใช้บัญชี สด.)
นักวิชาการจัดเก็บรายได้	ปก./ชก.	๑	๑	๑	๑	-	-	-	(ว่าง)
เจ้าพนักงานพัสดุ	ปง./ชง.	๑	๑	๑	๑	-	-	-	
พนักงานจ้างตามภารกิจ									
ผู้ช่วยเจ้าพนักงานการเงินและบัญชี		๑	๑	๑	๑	-	-	-	
ผู้ช่วยเจ้าพนักงานจัดเก็บรายได้		๑	๑	๑	๑	-	-	-	
ผู้ช่วยเจ้าพนักงานพัสดุ		๑	๑	๑	๑	-	-	-	
ผู้ช่วยเจ้าพนักงานธุรการ		๑	๑	๑	๑	-	-	-	
พนักงานจ้างทั่วไป									
คนงาน		๒	๒	๒	๒	-	-	-	(ว่าง ๒ อัตรา)

กองช่าง (๐๓)	-								
ผู้อำนวยการกองช่าง (นักบริหารงานช่าง)	ต้น	๑	๑	๑	๑	-	-	-	
หัวหน้าฝ่ายการโยธา (นักบริหารงานช่าง)	ต้น	๑	๑	๑	๑	-	-	-	(ว่างขอใช้บัญชี สด.)
หัวหน้าฝ่ายแบบแผนและก่อสร้าง (นักบริหารงานช่าง)	ต้น	๑	๑	๑	๑	-	-	-	
วิศวกรโยธา	ปก./ชก.	๑	๑	๑	๑	-	-	-	(ว่าง)
นายช่างโยธา	ปง./ชง.	-	๑	๑	๑	+๑	-	-	กำหนดเพิ่ม
พนักงานจ้างตามภารกิจ									
ผู้ช่วยเจ้าพนักงานธุรการ		๑	๑	๑	๑	-	-	-	
พนักงานจ้างทั่วไป									
พนักงานสูบน้ำ		๑	๑	๑	๑	-	-	-	
พนักงานผลิตน้ำประปา		๑	๑	๑	๑	-	-	-	
กองยุทธศาสตร์และงบประมาณ (๐๔)	-								
ผู้อำนวยการกองยุทธศาสตร์และงบประมาณ (นักบริหารงานทั่วไป)	ต้น	๑	๑	๑	๑	-	-	-	
หน.ฝ่ายแผนงานและงบประมาณ (นักบริหารงานทั่วไป)	ต้น	๑	๑	๑	๑	-	-	-	
หัวหน้าฝ่ายบริหารงานทั่วไป (นักบริหารงานทั่วไป)	ต้น	๑	๑	๑	๑	-	-	-	(ว่างขอใช้บัญชี สด.)
นักวิเคราะห์นโยบายและแผน	ปก./ชก.	๑	๑	๑	๑	-	-	-	
เจ้าพนักงานประชาสัมพันธ์	ปง./ชง.	-	๑	๑	๑	+๑	-	-	กำหนดเพิ่ม
พนักงานจ้างตามภารกิจ									
ผู้ช่วยเจ้าพนักงานธุรการ		๑	๑	๑	๑	-	-	-	
กองการศึกษา (๐๕)	-								
ผู้อำนวยการกองการศึกษาฯ (นักบริหารงานการศึกษา)	ต้น	๑	๑	๑	๑	-	-	-	(ว่างขอใช้บัญชี สด.)
หัวหน้าฝ่ายบริหารการศึกษา (นักบริหารงานการศึกษา)	ต้น	๑	๑	๑	๑	-	-	-	(ว่างขอใช้บัญชี สด.)
นักจัดการงานทั่วไป	ปก./ชก.	๑	๑	๑	๑	-	-	-	
พนักงานจ้างทั่วไป									
คนงาน		๑	๑	๑	๑	-	-	-	
ศูนย์พัฒนาเด็กเล็กเทศบาลตำบลปะโค	-								
ผู้อำนวยการศูนย์พัฒนาเด็กเล็ก	-	๑	๑	๑	๑	+๑	-	-	ว่าง
ครู		๓	๓	๓	๓	-	-	-	(ว่าง ๑ อัตรา)
พนักงานจ้างทั่วไป									
ผู้ดูแลเด็ก		๓	๓	๓	๓	-	-	-	
หน่วยตรวจสอบภายใน (๐๖)	-								
นักวิชาการตรวจสอบภายใน	ปก./ชก.	๑	๑	๑	๑	-	-	-	(ว่าง)
รวม		๕๓	๕๕	๕๕	๕๕	+๒	-	-	

๙. ภาระค่าใช้จ่ายเกี่ยวกับเงินเดือนและประโยชน์ตอบแทนอื่น ปีงบประมาณ พ.ศ.๒๕๖๗ - พ.ศ.๒๕๖๙

วิเคราะห์การกำหนดอัตรากำลังเพิ่มของพนักงานเทศบาล

ที่	ส่วนราชการ		จำนวนทั้งหมด	จำนวนที่มีอยู่ปัจจุบัน			อัตรากำลังที่คาดว่าจะต้องใช้ในช่วง ๓ ปีข้างหน้า			อัตรากำลังคน			ภาระค่าใช้จ่าย			ค่าใช้จ่ายรวม			หมายเหตุ
	ชื่อตำแหน่งในสายงาน	ระดับ		จำนวน (คน)	เงินเดือน (๑)	เงินประจำตำแหน่ง (๒)	เพิ่ม / ลด			ที่เพิ่มขึ้น (๓)			(๔)						
							๒๕๖๗	๒๕๖๘	๒๕๖๙	๒๕๖๗	๒๕๖๘	๒๕๖๙	๒๕๖๗	๒๕๖๘	๒๕๖๙	๒๕๖๗	๒๕๖๘	๒๕๖๙	
๑	ปลัดเทศบาล (นักบริหารงานท้องถิ่น)	กลาง	๑	๑	๕๔๙,๐๐๐	๖๘,๐๐๐	๑	๑	๑	-	-	-	๑๙,๕๖๐	๑๙,๕๖๐	๑๙,๙๒๐	๗๓๖,๕๖๐	๗๕๖,๑๒๐	๗๗๖,๐๔๐	
๒	รองปลัดเทศบาล (นักบริหารงานท้องถิ่น)	ต้น	๑	-	๔๐๑,๙๔๐	๔๒,๐๐๐	๑	๑	๑	-	-	-	๑๕,๐๖๐	๑๕,๐๖๐	๑๕,๐๖๐	๔๕๙,๐๐๐	๔๗๔,๐๖๐	๔๘๙,๑๒๐	ว่าง
	สำนักปลัดเทศบาล (๐๑)																		
๓	หัวหน้าสำนักปลัดเทศบาล (นักบริหารงานทั่วไป)	ต้น	๑	๑	๔๔๘,๙๒๐	๔๒,๐๐๐	๑	๑	๑	-	-	-	๑๓,๓๒๐	๑๓,๓๒๐	๑๕,๒๔๐	๕๐๔,๒๔๐	๕๑๗,๕๖๐	๕๓๒,๘๐๐	
๔	หัวหน้าฝ่ายบริหารงานทั่วไป (นักบริหารงานทั่วไป)	ต้น	๑	-	๓๙๓,๖๐๐	๑๘,๐๐๐	๑	๑	๑	-	-	-	๑๓,๖๒๐	๑๓,๖๒๐	๑๓,๖๒๐	๔๒๕,๒๒๐	๔๓๘,๘๔๐	๔๕๒,๔๖๐	ว่าง
๕	หัวหน้าฝ่ายอำนวยการ (นักบริหารงานทั่วไป)	ต้น	๑	๑	๔๒๒,๖๔๐	๑๘,๐๐๐	๑	๑	๑	-	-	-	๑๓,๐๘๐	๑๓,๓๒๐	๑๓,๓๒๐	๔๕๓,๗๒๐	๔๖๗,๐๔๐	๔๘๐,๓๖๐	
๖	นักพัฒนาชุมชน	ชก.	๑	๑	๔๑๖,๑๖๐	-	๑	๑	๑	-	-	-	๑๓,๐๘๐	๑๓,๐๘๐	๑๓,๒๐๐	๔๒๙,๒๔๐	๔๔๒,๓๒๐	๔๕๕,๕๒๐	
๗	นักทรัพยากรบุคคล	ปก.	๑	๑	๒๘๙,๐๘๐	-	๑	๑	๑	-	-	-	๙,๓๖๐	๙,๖๐๐	๙,๙๖๐	๒๙๘,๔๔๐	๓๐๘,๐๔๐	๓๑๘,๐๐๐	
๘	เจ้าพนักงานธุรการ	ปง.	๑	๑	๑๘๕,๒๘๐	-	๑	๑	๑	-	-	-	๗,๐๘๐	๗,๔๔๐	๗,๔๔๐	๑๙๒,๓๖๐	๑๙๙,๘๐๐	๒๐๗,๒๔๐	
๙	เจ้าพนักงานป้องกันและบรรเทาสาธารณภัย	ปง.	๑	-	๒๙๗,๙๐๐	-	๑	๑	๑	-	-	-	๙,๗๒๐	๙,๗๒๐	๙,๗๒๐	๓๐๗,๖๒๐	๓๑๗,๓๔๐	๓๒๗,๐๖๐	ว่าง
๑๐	นักจัดการงานทั่วไป	ปก.	๑	๑	๓๐๓,๒๔๐	-	๑	๑	๑	-	-	-	๙,๗๒๐	๙,๗๒๐	๙,๗๒๐	๓๑๒,๙๖๐	๓๒๒,๖๘๐	๓๓๒,๔๐๐	
๑๑	นิติกร	ปก.	๑	๑	๒๓๗,๖๐๐	-	๑	๑	๑	-	-	-	๗,๖๘๐	๘,๔๐๐	๘,๘๘๐	๒๔๕,๒๘๐	๒๕๓,๖๘๐	๒๖๒,๕๖๐	

	พนักงานจ้างตามภารกิจ																		
๑๒	ผู้ช่วยเจ้าพนักงานพัฒนาชุมชน		๑	๑	๑๒๕,๖๔๐	-	๑	๑	๑	-	-	-	๕,๐๔๐	๕,๒๘๐	๕,๕๒๐	๑๓๐,๖๘๐	๑๓๕,๙๖๐	๑๔๑,๔๘๐	
๑๓	ผู้ช่วยเจ้าพนักงานพัฒนาชุมชน		๑	๑	๑๓๘,๐๐๐	-	๑	๑	๑	-	-	-	๕,๕๒๐	๕,๗๖๐	๖,๐๐๐	-	๑๓๘,๐๐๐	๑๔๔,๐๐๐	
๑๔	ผู้ช่วยเจ้าพนักงานธุรการ		๑	๑	๗๒,๕๖๐	-	๑	๑	๑	-	-	-	๖,๙๖๐	๗,๒๐๐	๗,๕๖๐	๑๗๙,๕๒๐	๑๘๖,๗๒๐	๑๙๔,๒๘๐	
	พนักงานจ้างทั่วไป																		
๑๕	พนักงานขับรถบรรทุกขยะ		๑	๑	๑๐๘,๐๐๐	-	๑	๑	๑	-	-	-	-	-	-	๑๐๘,๐๐๐	๑๐๘,๐๐๐	๑๐๘,๐๐๐	
๑๖	พนักงานขับรถดับเพลิง		๑	๑	๑๐๘,๐๐๐	-	๑	๑	๑	-	-	-	-	-	-	๑๐๘,๐๐๐	๑๐๘,๐๐๐	๑๐๘,๐๐๐	
๑๗	คนงาน		๒	-	๒๑๖,๐๐๐	-	๒	๒	๒	-	-	-	-	-	-	๒๑๖,๐๐๐	๒๑๖,๐๐๐	๒๑๖,๐๐๐	ว่าง ๒ อัตรา
	กองคลัง (๑๔)																		
๑๘	ผู้อำนวยการกองคลัง (นักบริหารงานการคลัง)	ต้น	๑	๑	๔๙๘,๖๐๐	๔๒,๐๐๐	๑	๑	๑	-	-	-	๑๖,๐๘๐	๑๖,๖๘๐	๑๗,๕๒๐	๕๕๖,๖๘๐	๕๗๓,๓๖๐	๕๙๐,๘๘๐	
๑๙	หัวหน้าฝ่ายบริหารงานคลัง (นักบริหารงานการคลัง)	ต้น	๑	๑	๔๑๖,๑๖๐	๑๘,๐๐๐	๑	๑	๑	-	-	-	๑๓,๐๘๐	๑๓,๐๘๐	๑๓,๒๐๐	๔๔๗,๒๔๐	๔๖๐,๓๒๐	๔๗๓,๕๒๐	
๒๐	หัวหน้าฝ่ายบริหารงานทั่วไป (นักบริหารงานทั่วไป)	ต้น	๑	-	๓๙๓,๖๐๐	๑๘,๐๐๐	๑	๑	๑	-	-	-	๑๓,๖๒๐	๑๓,๖๒๐	๑๓,๖๒๐	๔๒๕,๒๒๐	๔๓๘,๘๔๐	๔๕๒,๔๖๐	ว่าง
๒๑	นักวิชาการจัดเก็บรายได้	ปก./ชก.	๑	-	๓๕๕,๓๒๐		๑	๑	๑	-	-	-	๑๒,๐๐๐	๑๒,๐๐๐	๑๒,๐๐๐	๓๖๗,๓๒๐	๓๗๙,๓๒๐	๓๙๑,๓๒๐	ว่าง
๒๒	เจ้าพนักงานพัสดุ	ปง.	๑	๑	๑๔๖,๖๔๐	-	๑	๑	๑	-	-	-	๖,๑๒๐	๖,๐๐๐	๖,๓๖๐	๑๕๒,๗๖๐	๑๕๘,๗๖๐	๑๖๕,๑๒๐	
	พนักงานจ้างตามภารกิจ																		
๒๓	ผ.จ.เจ้าพนักงานการเงินและบัญชี		๑	๑	๑๔๓,๕๒๐	-	๑	๑	๑	-	-	-	๕,๗๖๐	๖,๐๐๐	๖,๒๔๐	๑๔๙,๒๘๐	๑๕๕,๒๘๐	๑๖๑,๕๒๐	
๒๔	ผู้ช่วยเจ้าพนักงานพัสดุ		๑	๑	๑๕๗,๙๒๐	-	๑	๑	๑	-	-	-	๖,๓๖๐	๖,๖๐๐	๖,๘๔๐	๑๖๔,๒๘๐	๑๗๐,๘๘๐	๑๗๗,๗๒๐	
๒๕	ผู้ช่วยเจ้าพนักงานจัดเก็บรายได้		๑	๑	๑๖๙,๓๒๐	-	๑	๑	๑	-	-	-	๖,๘๔๐	๗,๐๘๐	๗,๓๒๐	๑๗๖,๑๖๐	๑๘๓,๒๔๐	๑๙๐,๕๖๐	
๒๖	ผู้ช่วยเจ้าพนักงานธุรการ		๑	๑	๑๓๘,๐๐๐	-	๑	๑	๑	-	-	-	๕,๕๒๐	๕,๗๖๐	๖,๐๐๐	๑๔๓,๕๒๐	๑๔๙,๒๘๐	๑๕๕,๒๘๐	
	พนักงานจ้างทั่วไป																		
๒๗	คนงาน		๒	-	๒๑๖,๐๐๐	-	๒	๒	๒	-	-	-	-	-	-	๒๑๖,๐๐๐	๒๑๖,๐๐๐	๒๑๖,๐๐๐	ว่าง ๒ อัตรา

	กองช่าง (๐๕)																		
๒๘	ผู้อำนวยการกองช่าง (นักบริหารงานช่าง)	ต้น	๑	๑	๔๗๕,๕๖๐	๔๒,๐๐๐	๑	๑	๑	-	-	-	๑๕,๒๔๐	๑๕,๗๒๐	๑๖,๔๔๐	๕๓๒,๘๐๐	๕๔๘,๕๒๐	๕๖๔,๙๖๐	
๒๙	หัวหน้าฝ่ายการโยธา (นักบริหารงานช่าง)	ต้น	๑	-	๓๙๓,๖๐๐	๑๘,๐๐๐	๑	๑	๑	-	-	-	๑๓,๖๒๐	๑๓,๖๒๐	๑๓,๖๒๐	๔๒๕,๒๒๐	๔๓๘,๘๔๐	๔๕๒,๔๖๐	ว่าง
๓๐	หัวหน้าฝ่ายแบบแผนและก่อสร้าง (นักบริหารงานช่าง)	ต้น	๑	๑	๓๘๒,๕๖๐	๑๘,๐๐๐	๑	๑	๑	-	-	-	๑๓,๔๔๐	๑๓,๓๒๐	๑๓,๓๒๐	๔๑๔,๐๐๐	๔๒๗,๓๒๐	๔๔๐,๖๔๐	
๓๑	วิศวกรโยธา	ป.ก./ชก.	๑	-	๓๕๕,๓๒๐	-	๑	๑	๑	-	-	-	๑๒,๐๐๐	๑๒,๐๐๐	๑๒,๐๐๐	๓๖๗,๓๒๐	๓๗๙,๓๒๐	๓๙๑,๓๒๐	ว่าง
	พนักงานจ้างตามภารกิจ																		
๓๒	ผู้ช่วยเจ้าพนักงานธุรการ		๑	๑	๑๗๘,๕๖๐	-	๑	๑	๑	-	-	-	๗,๒๐๐	๗,๔๔๐	๗,๘๐๐	๑๘๕,๗๖๐	๑๙๓,๒๐๐	๒๐๑,๐๐๐	
	พนักงานจ้างทั่วไป																		
๓๓	พนักงานสูบน้ำ		๑	๑	๑๐๘,๐๐๐	-	๑	๑	๑	-	-	-	-	-	-	๑๐๘,๐๐๐	๑๐๘,๐๐๐	๑๐๘,๐๐๐	
๓๔	พนักงานผลิตน้ำประปา		๑	๑	๑๐๘,๐๐๐	-	๑	๑	๑	-	-	-	-	-	-	๑๐๘,๐๐๐	๑๐๘,๐๐๐	๑๐๘,๐๐๐	
	กองยุทธศาสตร์ฯ (๐๗)																		
๓๕	ผู้อำนวยการกองยุทธศาสตร์และงบประมาณ (นักบริหารงานทั่วไป)	ต้น	๑	๑	๔๓๕,๗๒๐	๔๒,๐๐๐	๑	๑	๑	-	-	-	๑๓,๒๐๐	๑๓,๒๐๐	๑๓,๒๐๐	๔๙๐,๙๒๐	๕๐๔,๑๒๐	๕๑๗,๓๒๐	
๓๖	หัวหน้าฝ่ายแผนงานและงบประมาณ (นักบริหารงานทั่วไป)	ต้น	๑	๑	๔๐๙,๓๒๐	๑๘,๐๐๐	๑	๑	๑	-	-	-	๑๓,๓๒๐	๑๓,๐๘๐	๑๓,๒๐๐	๔๔๐,๖๔๐	๔๕๓,๗๒๐	๔๖๖,๙๒๐	
๓๗	หัวหน้าฝ่ายบริหารงานทั่วไป (นักบริหารงานทั่วไป)	ต้น	๑	-	๓๙๓,๖๐๐	๑๘,๐๐๐	๑	๑	๑	-	-	-	๑๓,๖๒๐	๑๓,๖๒๐	๑๓,๖๒๐	๔๒๕,๒๒๐	๔๓๘,๘๔๐	๔๕๒,๔๖๐	ว่าง
๓๘	นักวิเคราะห์นโยบายและแผน	ชก.	๑	๑	๓๙๖,๐๐๐	-	๑	๑	๑	-	-	-	๑๓,๓๒๐	๑๓,๓๒๐	๑๓,๐๘๐	๔๐๙,๓๒๐	๔๒๒,๖๔๐	๔๓๕,๗๒๐	
	พนักงานจ้างตามภารกิจ																		
๓๙	ผู้ช่วยเจ้าพนักงานธุรการ		๑	๑	๑๗๑,๐๐๐	-	๑	๑	๑	-	-	-	๖,๘๔๐	๗,๒๐๐	๗,๔๔๐	๑๗๗,๘๔๐	๑๘๕,๐๔๐	๑๙๒,๔๘๐	
	กองการศึกษา (๐๘)																		
๔๐	ผู้อำนวยการกองการศึกษา (นักบริหารงานการศึกษา)	ต้น	๑	-	๓๙๓,๖๐๐	๔๒,๐๐๐	๑	๑	๑	-	-	-	๑๓,๖๒๐	๑๓,๖๒๐	๑๓,๖๒๐	๔๔๙,๒๒๐	๔๖๒,๘๔๐	๔๗๖,๔๖๐	ว่าง
๔๑	หัวหน้าฝ่ายบริหารการศึกษา (นักบริหารงานการศึกษา)	ต้น	๑	-	๓๙๓,๖๐๐	๑๘,๐๐๐	๑	๑	๑	-	-	-	๑๓,๖๒๐	๑๓,๖๒๐	๑๓,๖๒๐	๔๒๕,๒๒๐	๔๓๘,๘๔๐	๔๕๒,๔๖๐	ว่าง

๔๒	นักจัดการงานทั่วไป	ปก.	๑	๑	๓๑๒,๙๖๐	-	๑	๑	๑	-	-	-	๑๐,๐๘๐	๑๐,๕๖๐	๑๐,๖๘๐	๓๒๓,๐๔๐	๓๓๓,๖๐๐	๓๔๔,๒๘๐	
	พนักงานจ้างทั่วไป																		
๔๓	คนงาน		๑	๑	๑๐๘,๐๐๐	-	๑	๑	๑	-	-	-	-	-	-	๑๐๘,๐๐๐	๑๐๘,๐๐๐	๑๐๘,๐๐๐	
	หน่วยตรวจสอบภายใน (๑๒)																		
๔๔	นักวิชาการตรวจสอบภายใน	ปก./ชก.	๑	-	๓๕๕,๓๒๐	-	๑	๑	๑	-	-	-	๑๒,๐๐๐	๑๒,๐๐๐	๑๒,๐๐๐	๓๖๗,๓๒๐	๓๗๙,๓๒๐	๓๙๑,๓๒๐	ว่าง
	ศูนย์พัฒนาเด็กเล็กเทศบาลตำบลปะโค																		
๔๕	ผู้อำนวยการศูนย์พัฒนาเด็กเล็ก		-	-	-	-	๑	๑	๑	+๑	-	-	-	-	-	-	-	-	กำหนดเพิ่ม
๔๖	ครู	ค.ศ.๒	๓	๒	-	-	๓	๓	๓	-	-	-	-	-	-	-	-	-	ว่าง ๑
	พนักงานจ้างทั่วไป																		
๔๗	ผู้ดูแลเด็ก		๓	๓	๓๒๔,๐๐๐	-	๓	๓	๓	-	-	-	-	-	-	๓๒๔,๐๐๐	๓๒๔,๐๐๐	๓๒๔,๐๐๐	
	รวม (๕)		๕๒	๓๖	๑๓,๑๔๓,๓๖๐	๕๘๒,๐๐๐	๕๓	๕๓	๕๓	+๑	-	-	๔๐๕,๓๐๐	๔๑๐,๒๒๐	๔๑๗,๙๐๐	๑๔,๑๓๐,๖๖๐	๑๔,๕๔๐,๘๘๐	๑๔,๙๕๘,๗๘๐	
	ประโยชน์ตอบแทนอื่น ในอัตราร้อยละ ๑๕ (๖)															๒,๑๑๙,๕๙๙	๒,๑๘๑,๑๓๒	๒,๒๔๓,๘๑๗	
	รวมเป็นค่าใช้จ่ายบุคคลทั้งสิ้น (๗)															๑๖,๒๕๐,๒๕๙	๑๖,๗๒๒,๐๑๒	๑๗,๒๐๒,๕๙๗	
	คิดเป็นร้อยละ ๔๐ งบประมาณรายจ่ายประจำปี (๘)															๓๑.๙๔	๓๑.๓๑	๓๐.๖๗	
	ประมาณการรายจ่าย พ.ศ.๒๕๖๗															๕๐,๘๗๑,๗๘๖	๕๓,๔๑๕,๓๗๕	๕๖,๐๘๖,๑๔๓	

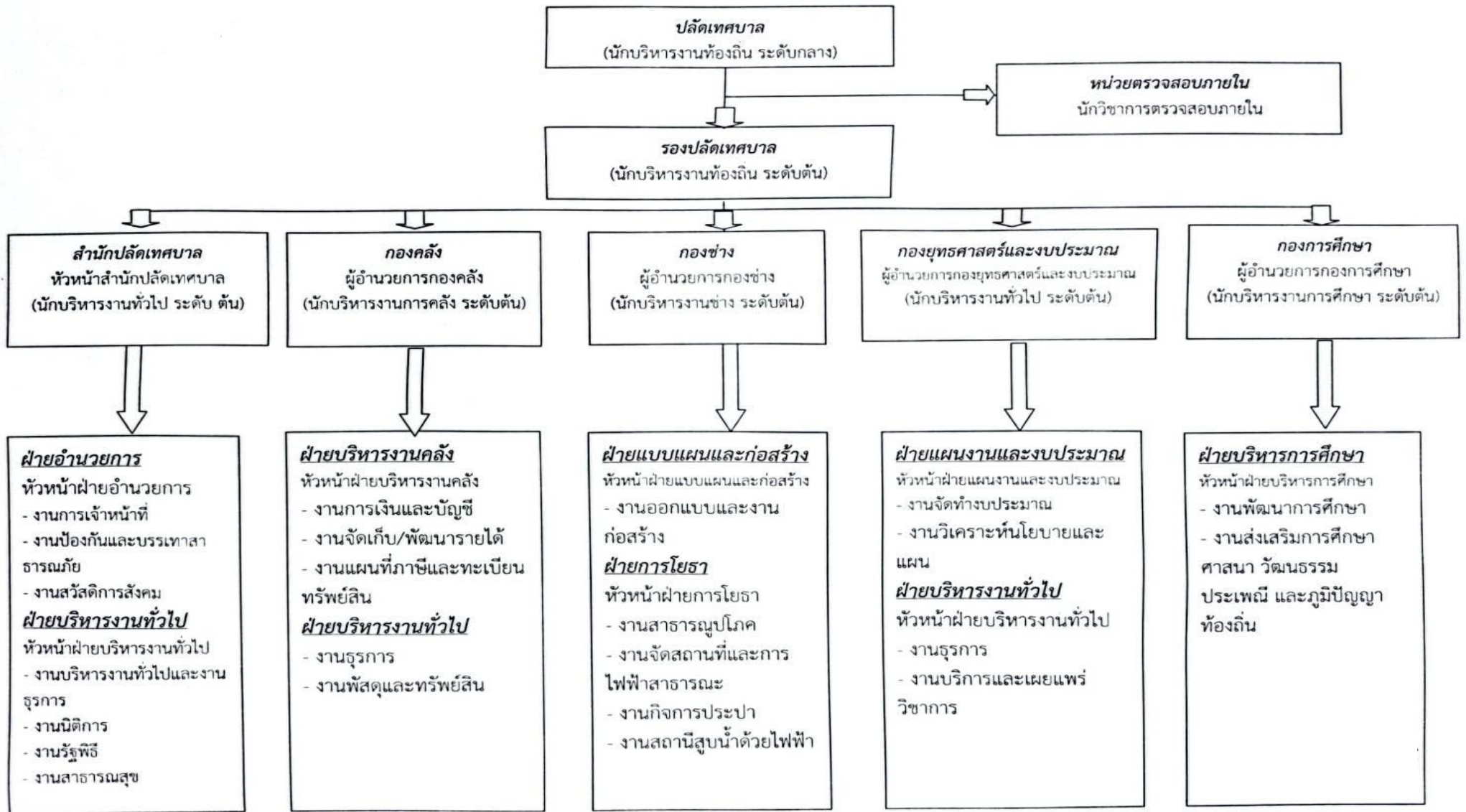
หมายเหตุ

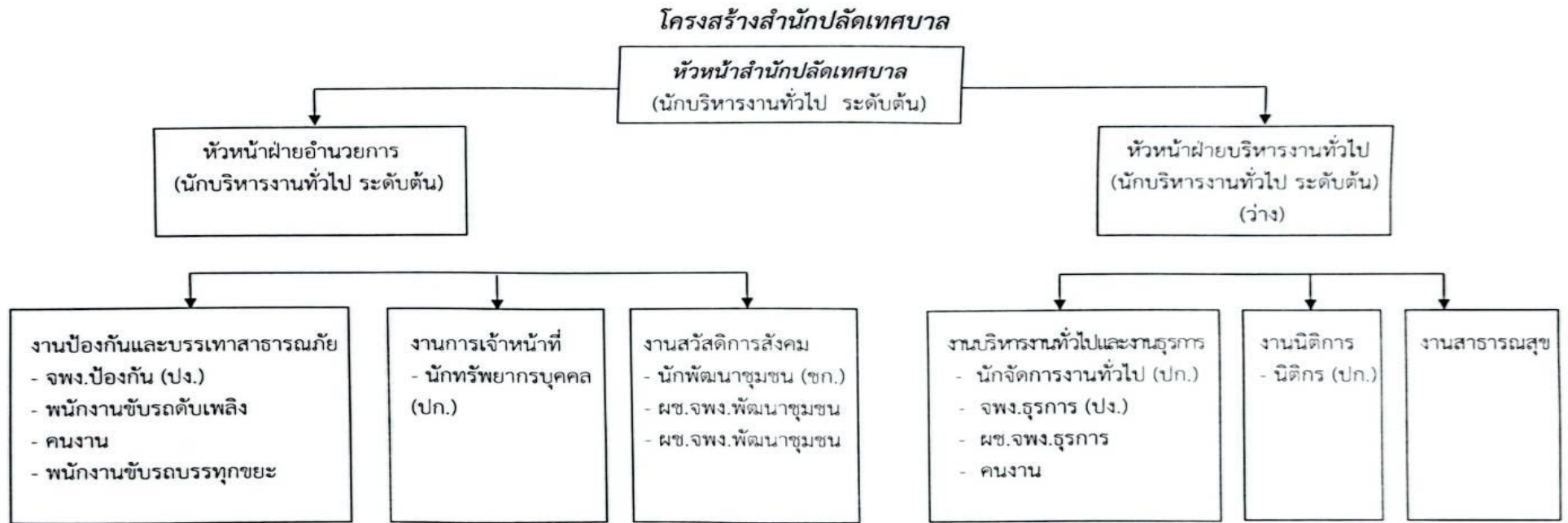
๑. ประโยชน์ตอบแทนอื่น ปี ๒๕๖๗ อัตราร้อยละ ๑๕ ของยอดรวมอัตรารายเงินเดือน ค่าจ้าง ประจำปี ๒๕๖๗
๒. ประโยชน์ตอบแทนอื่น ปี ๒๕๖๘ อัตราร้อยละ ๑๕ ของยอดรวมอัตรารายเงินเดือน ค่าจ้าง ประจำปี ๒๕๖๘
๓. ประโยชน์ตอบแทนอื่น ปี ๒๕๖๙ อัตราร้อยละ ๑๕ ของยอดรวมอัตรารายเงินเดือน ค่าจ้าง ประจำปี ๒๕๖๙
๔. งบประมาณรายจ่ายประจำปี ๒๕๖๗ ประมาณการรายจ่ายประจำปี
๕. งบประมาณรายจ่ายประจำปี ๒๕๖๘ ประมาณการรายจ่ายประจำปี
๖. งบประมาณรายจ่ายประจำปี ๒๕๖๙ ประมาณการรายจ่ายประจำปี

๕๐,๘๗๑,๗๘๖	คิดเป็นร้อยละ	๓๑.๙๔
๕๓,๔๑๕,๓๗๕	คิดเป็นร้อยละ	๓๑.๓๑
๕๖,๐๘๖,๑๔๓	คิดเป็นร้อยละ	๓๐.๖๗

หมายเหตุ ฐานการคิดคำนวณ ประมาณการรายจ่ายเพิ่มในอัตราร้อยละ ๕

โครงสร้างการแบ่งส่วนราชการตามแผนอัตรากำลัง ๓ ปี
โครงสร้างเทศบาลตำบลปะโค





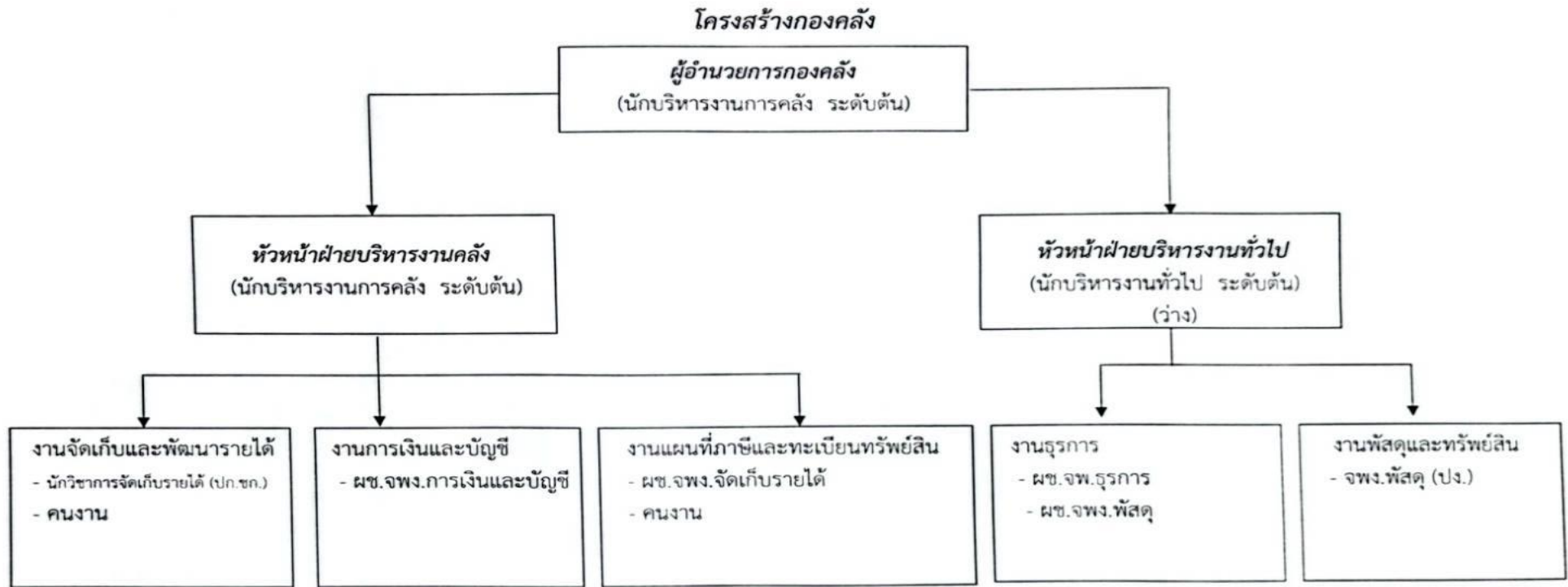
พนักงานจ้างตามภารกิจ

- ผู้ช่วยเจ้าพนักงานธุรการ (๑) - ผู้ช่วยเจ้าพนักงานพัฒนาชุมชน (๒)

พนักงานจ้างทั่วไป

- คนงาน (๒) - พนักงานขับรถบรรทุกขยะ (๑) - พนักงานขับรถดับเพลิง (๑)

ระดับ	นักบริหารงานท้องถิ่น		อำนวยการ ท้องถิ่น	วิชาการ			ทั่วไป		ลูกจ้างประจำ	พนักงานจ้าง ตามภารกิจ	พนักงานจ้าง ทั่วไป	รวม
	ระดับต้น	ระดับกลาง		ระดับต้น	ชช.	ชพ.	ปก./ชก.	อส.				
ปัจจุบัน	-	-	๓	-	-	๔	-	๒	-	๓	๔	๑๖
กรอบใหม่ ภายใน ๓ ปี	-	-	๓	-	-	๔	-	๒	-	๓	๔	๑๖



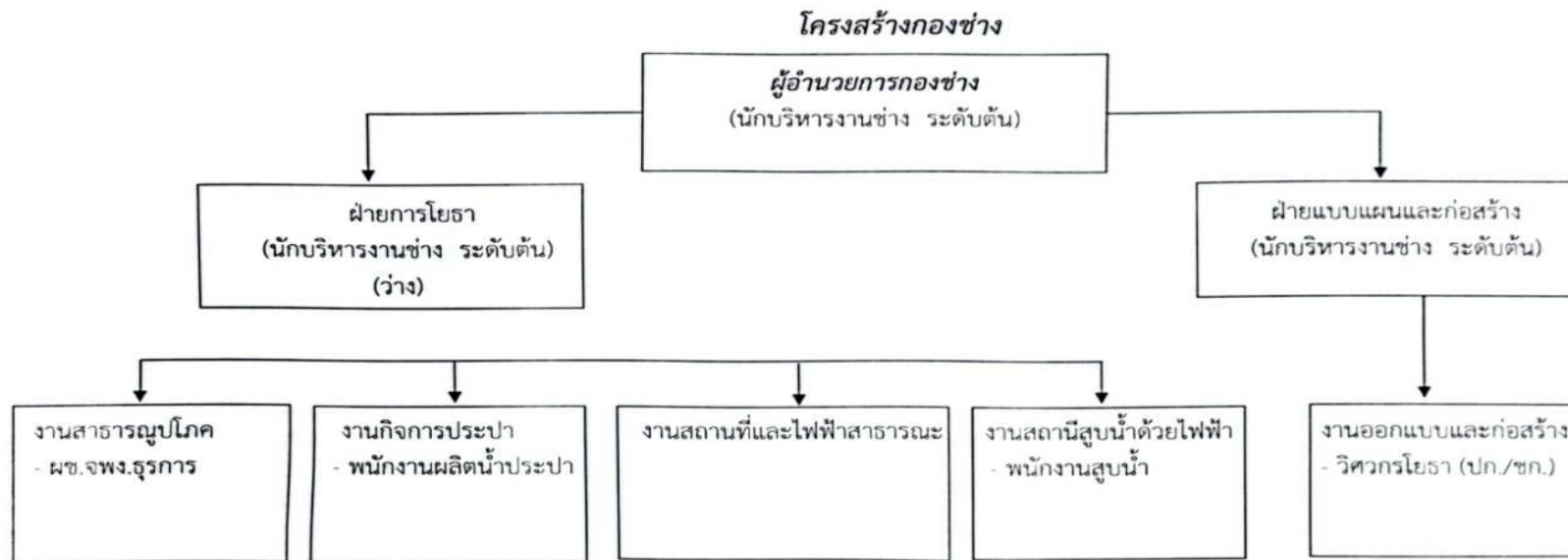
พนักงานจ้างตามภารกิจ

- ผู้ช่วยเจ้าพนักงานจัดเก็บรายได้ (๑) - ผู้ช่วยเจ้าพนักงานการเงินและบัญชี (๑) - ผู้ช่วยเจ้าพนักงานพัสดุ (๑) - ผู้ช่วยเจ้าพนักงานธุรการ

พนักงานจ้างทั่วไป

- คนงาน (๒)

ระดับ	นักบริหารงานท้องถิ่น		อำนาจการท้องถิ่น	วิชาการ			ทั่วไป		ลูกจ้างประจำ	พนักงานจ้างตามภารกิจ	พนักงานจ้างทั่วไป	รวม
	ระดับต้น	ระดับกลาง	ระดับต้น	ชช.	ชพ.	ปก./ชก.	อส.	ปง./ชง.				
ปัจจุบัน	-	-	๓	-	-	๑	-	-	-	๔	๒	๑๐
กรอบใหม่ภายใน ๓ ปี	-	-	๓	-	-	๑	-	-	-	๔	๒	๑๐



พนักงานจ้างตามภารกิจ

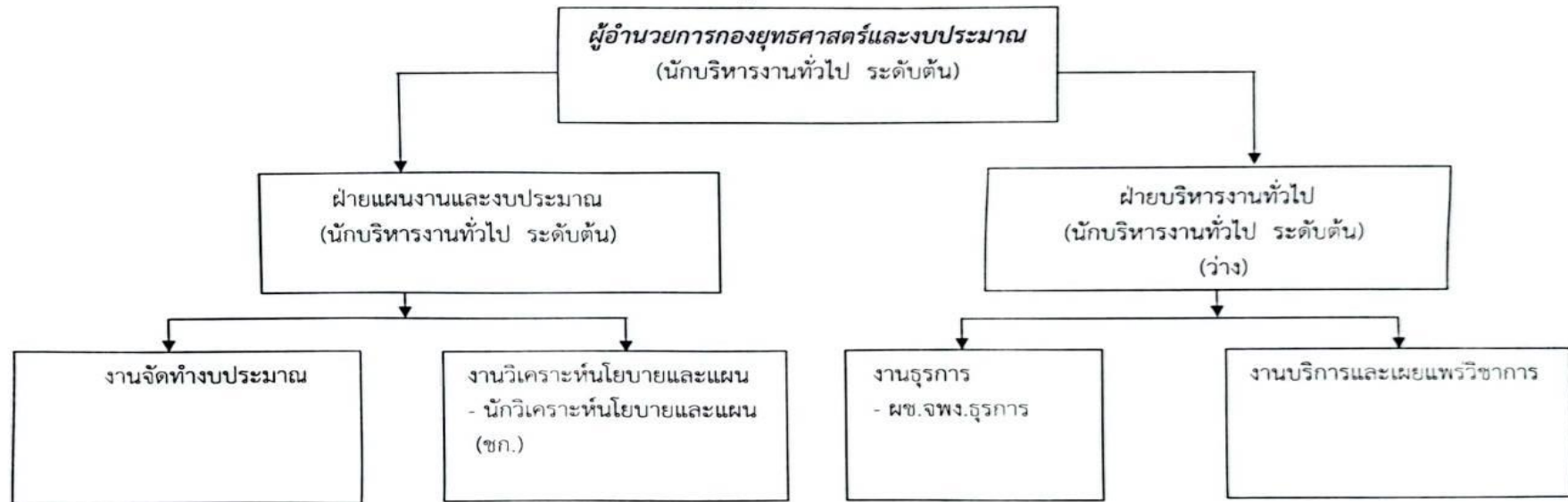
- ผู้ช่วยเจ้าพนักงานธุรการ (๑)

พนักงานจ้างทั่วไป

- พนักงานสูบน้ำ (๑) - พนักงานผลิตน้ำประปา (๑)

ระดับ	นักบริหารงานท้องถิ่น		อำนาจการ ท้องถิ่น ระดับต้น	วิชาการ			ทั่วไป		ลูกจ้างประจำ	พนักงานจ้าง ตามภารกิจ	พนักงานจ้าง ทั่วไป	รวม
	ระดับต้น	ระดับกลาง		ชช.	ชพ.	ปก./ชก.	อส.	ปง./ชง.				
ปัจจุบัน	-	-	๓	-	-	๑	-	-	-	๑	๒	๗
กรอบใหม่ ภายใน ๓ ปี	-	-	๓	-	-	๑	-	-	-	๑	๒	๗

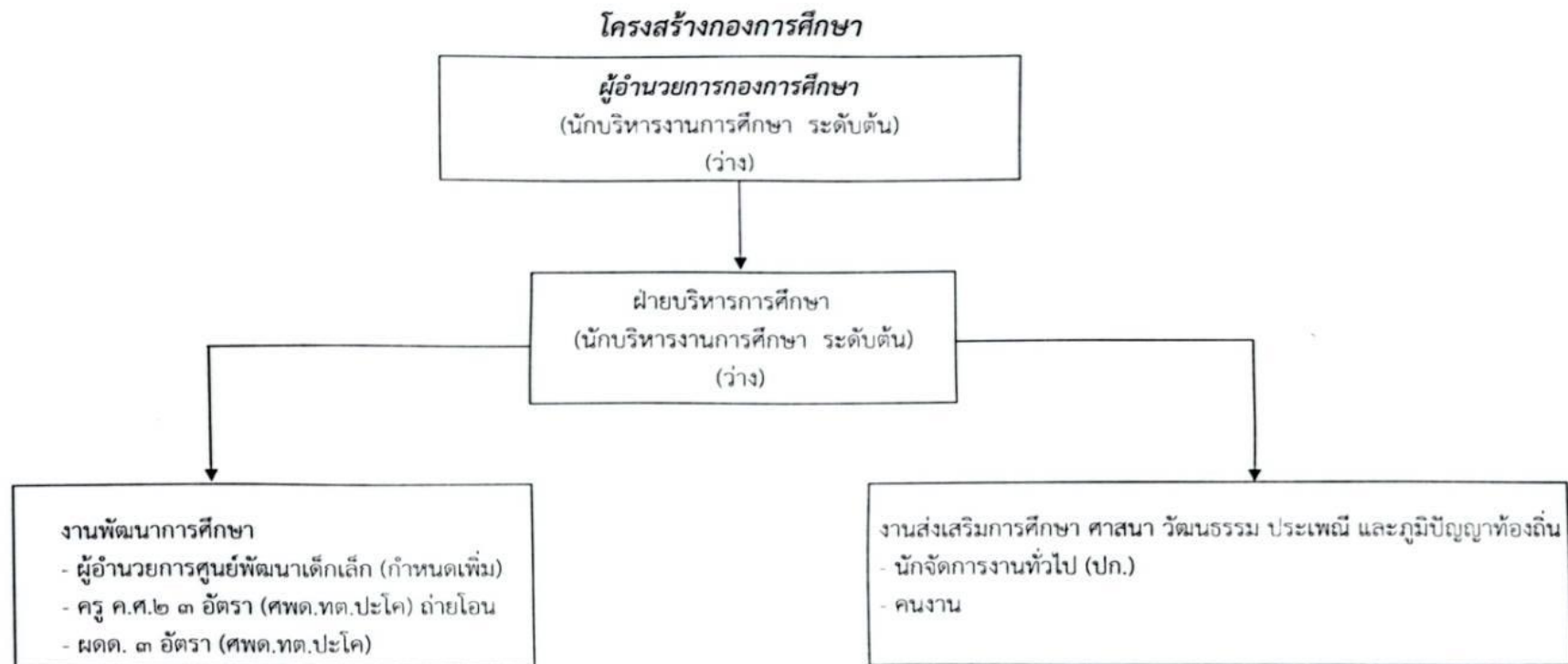
โครงสร้างกองยุทธศาสตร์และงบประมาณ



พนักงานจ้างตามภารกิจ

- ผู้ช่วยเจ้าพนักงานธุรการ (๑)

ระดับ	นักบริหารงานท้องถิ่น		อำนาจการท้องถิ่น	วิชาการ			ทั่วไป		ลูกจ้างประจำ	พนักงานจ้างตามภารกิจ	พนักงานจ้างทั่วไป	รวม
	ระดับต้น	ระดับกลาง		ระดับต้น	ชช.	ชพ.	ปก./ชก.	อส.				
ปัจจุบัน	-	-	๓	-	-	๓	-	-	-	๓	-	๕
กรอบใหม่ภายใน ๓ ปี	-	-	๓	-	-	๓	-	-	-	๓	-	๕

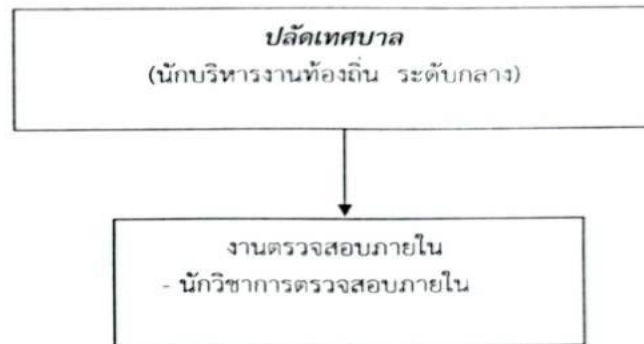


พนักงานจ้างทั่วไป

- คนงาน (๑) ผู้ดูแลเด็ก (๓)

ระดับ	นักบริหารงานท้องถิ่น		อำนาจการท้องถิ่น	วิชาการ			ทั่วไป		ลูกจ้างประจำ	พนักงานจ้างตามภารกิจ	พนักงานจ้างทั่วไป	รวม
	ระดับต้น	ระดับกลาง	ระดับต้น	ชช.	ชพ.	ปก./ชก.	อส.	ปง./ชง.				
ปัจจุบัน	-	-	๒	-	-	๑	-	-	-	-	๔	๗
กรอบใหม่ภายใน ๓ ปี	-	-	๒	-	-	๒	-	-	-	-	๔	๘

โครงสร้างหน่วยตรวจสอบภายใน



ระดับ	นักบริหารงานท้องถิ่น		อำนาจการ ท้องถิ่น	วิชาการ			ทั่วไป		ลูกจ้างประจำ	พนักงานจ้าง ตามภารกิจ	พนักงานจ้าง ทั่วไป	รวม
	ระดับต้น	ระดับกลาง		ระดับต้น	ชช.	ชพ.	ปก./ชก.	อง.				
ปัจจุบัน	-	-	-	-	-	๑	-	-	-	-	-	๑
กรอบใหม่ ภายใน ๓ ปี	-	-	-	-	-	๑	-	-	-	-	-	๑

บัญชีแสดงจัดคนลงสู่ตำแหน่งและการกำหนดเลขที่ตำแหน่งในส่วนราชการ

ที่	ชื่อ - สกุล	วุฒิ	กรอบอัตราเก่าเดิม			กรอบอัตราค่าใหม่			เงินเดือน			หมายเหตุ (รวม)
			เลขที่ตำแหน่ง	ตำแหน่ง	ระดับ	เลขที่ตำแหน่ง	ตำแหน่ง	ระดับ	เงินเดือน	เงินประจำตำแหน่ง	เงินเพิ่มอื่น/เงินค่าตอบแทน	
ข้าราชการ/พนักงานสามัญ												
๑	นายสุขสันต์ กุลดวงจันทร์	ป.ตรี	๖๙-๒-๐๐-๑๑๐๑-๐๐๑	ปลัดเทศบาล (นักบริหารงานท้องถิ่น)	กลาง	๖๙-๒-๐๐-๑๑๐๑-๐๐๑	ปลัดเทศบาล (นักบริหารงานท้องถิ่น)	กลาง	๕๔๙,๐๐๐ (๔๕,๗๕๐x๑๒)	๘๔,๐๐๐ (๗,๐๐๐x๑๒)	๘๔,๐๐๐ (๗,๐๐๐x๑๒)	๗๑๗,๐๐๐
๒	- ว่าง -	-	๖๙-๒-๐๐-๑๑๐๑-๐๐๒	รองปลัดเทศบาล (นักบริหารงานท้องถิ่น)	ต้น	๖๙-๒-๐๐-๑๑๐๑-๐๐๒	รองปลัดเทศบาล (นักบริหารงานท้องถิ่น)	ต้น	๔๐๑,๙๔๐ (๓๓,๔๙๕x๑๒)	๔๒,๐๐๐ (๓,๕๐๐x๑๒)	-	๔๔๓,๙๔๐ (ว่าง)

สำนักปลัด

ข้าราชการ/พนักงานสามัญ												
๑	นางประทัย ขาวกล้า	ป.โท	๖๙-๒-๐๑-๒๑๐๑-๐๐๑	หัวหน้าสำนักปลัดเทศบาล (นักบริหารงานทั่วไป)	ต้น	๖๙-๒-๐๑-๒๑๐๑-๐๐๑	หัวหน้าสำนักปลัดเทศบาล (นักบริหารงานทั่วไป)	ต้น	๔๔๘,๙๒๐ (๓๗,๔๑๐x๑๒)	๔๒,๐๐๐ (๓,๕๐๐x๑๒)	-	๔๙๐,๙๒๐
๒	นางสาวณัฐมน น้อยแสงสี	ป.โท	๖๙-๒-๐๑-๒๑๐๑-๐๐๒	หัวหน้าฝ่ายอำนวยการ (นักบริหารงานทั่วไป)	ต้น	๖๙-๒-๐๑-๒๑๐๑-๐๐๒	หัวหน้าฝ่ายอำนวยการ (นักบริหารงานทั่วไป)	ต้น	๔๒๒,๖๔๐ (๓๕,๒๒๐x๑๒)	๑๘,๐๐๐ (๑,๕๐๐x๑๒)	-	๔๔๐,๖๔๐
๓	- ว่าง -	-	๖๙-๒-๐๑-๒๑๐๑-๐๐๓	หัวหน้าฝ่ายบริหารงานทั่วไป (นักบริหารงานทั่วไป)	ต้น	๖๙-๒-๐๑-๒๑๐๑-๐๐๓	หัวหน้าฝ่ายบริหารงานทั่วไป (นักบริหารงานทั่วไป)	ต้น	๓๙๓,๖๐๐ (๓๒,๘๖๐x๑๒)	๑๘,๐๐๐ (๑,๕๐๐x๑๒)	-	๔๑๑,๖๐๐ (ว่าง)
๔	นางนิศารัตน์ พูนานิน	ป.โท	๖๙-๒-๐๑-๓๘๐๑-๐๐๑	นักพัฒนาชุมชน	ชก.	๖๙-๒-๐๑-๓๘๐๑-๐๐๑	นักพัฒนาชุมชน	ชก.	๔๑๖,๑๖๐ (๓๔,๖๘๐x๑๒)	-	-	๔๑๖,๑๖๐
๕	นายชวตล สิทธิงดี	ป.โท	๖๙-๒-๐๑-๓๑๐๒-๐๐๑	นักทรัพยากรบุคคล	ปก.	๖๙-๒-๐๑-๓๑๐๒-๐๐๑	นักทรัพยากรบุคคล	ปก.	๒๘๙,๐๘๐ (๒๔,๐๙๐x๑๒)	-	-	๒๘๙,๐๘๐
๖	นางสาวดวงใจ บุญจันทร์	ป.ตรี	๖๙-๒-๐๑-๓๑๐๑-๐๐๑	นักจัดการงานทั่วไป	ปก.	๖๙-๒-๐๑-๓๑๐๑-๐๐๑	นักจัดการงานทั่วไป	ปก.	๓๐๓,๒๔๐ (๒๕,๒๗๐x๑๒)	-	-	๓๐๓,๒๔๐
๗	ว่าที่ ร.ต.หญิงหนึ่งฤทัย เหมอ่อน	ป.ตรี	๖๙-๒-๐๗-๓๑๐๕-๐๐๑	นิติกร	ปก.	๖๙-๒-๐๗-๓๑๐๕-๐๐๑	นิติกร	ปก.	๒๓๗,๖๐๐ (๑๙,๘๐๐x๑๒)	-	-	๒๓๗,๖๐๐

๘	นางสาวสุมนา เดชไกร	ป.ตรี	๖๙-๒-๐๑-๔๑๐๑-๐๐๑	เจ้าพนักงานธุรการ	ปง.	๖๙-๒-๐๑-๔๑๐๑-๐๐๑	เจ้าพนักงานธุรการ	ปง.	๑๘๕,๒๘๐ (๑๕,๔๔๐x๑๒)	-	-	๑๘๕,๒๘๐
๙	- ว่าง -	ปวส.	๖๙-๒-๐๑-๔๘๐๕-๐๐๑	เจ้าพนักงานป้องกันและบรรเทา สาธารณภัย	ปง./ชง.	๖๙-๒-๐๑-๔๘๐๕-๐๐๑	- ว่าง -	ปง./ชง.	๒๙๗,๙๐๐ (๒๔,๘๒๕x๑๒)	-	-	๒๙๗,๙๐๐ (ว่าง)
พนักงานจ้างตามภารกิจ												
๑๐	นางสาวสุภาพร บัวแก้ว	ป.ตรี	-	ผู้ช่วยเจ้าพนักงานพัฒนาชุมชน	-	-	ผู้ช่วยเจ้าพนักงานพัฒนา ชุมชน	-	๑๒๕,๖๔๐ (๑๐,๔๗๐x๑๒)	-	-	๑๒๕,๖๔๐
๑๑	นางสาวภาวิณี จันทเวทย์	ป.ตรี	-	ผู้ช่วยเจ้าพนักงานธุรการ	-	-	ผู้ช่วยเจ้าพนักงานธุรการ	-	๑๗๒,๕๖๐ (๑๔,๓๘๐x๑๒)	-	-	๑๗๒,๕๖๐
๑๒	นางสาวอนันตญา พิมพ์มีลาย	ป.ตรี	-	ผู้ช่วยเจ้าพนักงานพัฒนาชุมชน	-	-	ผู้ช่วยเจ้าพนักงานพัฒนา ชุมชน	-	๑๓๘,๐๐๐ (๑๑,๕๐๐x๑๒)	-	-	๑๓๘,๐๐๐
พนักงานจ้างทั่วไป												
๑๓	- ว่าง -	-	-	คนงาน	-	-	คนงาน	-	๑๐๘,๐๐๐ (๙,๐๐๐x๑๒)	-	-	๑๐๘,๐๐๐ (ว่าง)
๑๔	- ว่าง -	-	-	คนงาน	-	-	คนงาน	-	๑๐๘,๐๐๐ (๙,๐๐๐x๑๒)	-	-	๑๐๘,๐๐๐ (ว่าง)
๑๕	นายอลุน ลาภานิช	ป.๖	-	พนักงานขับรถบรรทุกขยะ	-	-	พนักงานขับรถบรรทุกขยะ	-	๑๐๘,๐๐๐ (๙,๐๐๐x๑๒)	-	-	๑๐๘,๐๐๐
๑๖	นายบัวสอน จุกามี	ป.๖	-	พนักงานขับรถดับเพลิง	-	-	พนักงานขับรถดับเพลิง	-	๑๐๘,๐๐๐ (๙,๐๐๐x๑๒)	-	-	๑๐๘,๐๐๐

กองคลัง												
ที่	ชื่อ - สกุล	วุฒิ	กรอบอัตรากำลังเดิม			กรอบอัตรากำลังใหม่			เงินเดือน			หมายเหตุ (รวม)
			เลขที่ตำแหน่ง	ตำแหน่ง	ระดับ	เลขที่ตำแหน่ง	ตำแหน่ง	ระดับ	เงินเดือน	เงินประจำ ตำแหน่ง	เงินเพิ่มอื่น/ เงิน ค่าตอบแทน	
ข้าราชการ/พนักงานสามัญ												
๑	นางนิภาพร สุทธิบริบาล	ป.โท	๖๙-๒-๐๔-๒๑๐๒-๐๐๑	ผู้อำนวยการกองคลัง (นักบริหารงานการคลัง)	ต้น	๖๙-๒-๐๔-๒๑๐๒-๐๐๑	ผู้อำนวยการกองคลัง (นักบริหารงานการคลัง)	ต้น	๔๙๘,๖๐๐ (๔๑,๕๕๐x๑๒)	๔๒,๐๐๐ (๓,๕๐๐x๑๒)	-	๕๔๐,๖๐๐
๒	นางชนิดา สุพรรณ	ป.โท	๖๙-๒-๐๔-๒๑๐๒-๐๐๒	หัวหน้าฝ่ายบริหารงานคลัง (นักบริหารงานการคลัง)	ต้น	๖๙-๒-๐๔-๒๑๐๒-๐๐๒	หัวหน้าฝ่ายบริหารงานคลัง (นักบริหารงานการคลัง)	ต้น	๔๑๖,๑๖๐ (๓๔,๖๘๐x๑๒)	๑๘,๐๐๐ (๑,๕๐๐x๑๒)	-	๔๓๔,๑๖๐
๓	- ว่าง -	-	๖๙-๒-๐๔-๒๑๐๑-๐๐๔	หัวหน้าฝ่ายบริหารงานทั่วไป (นักบริหารงานทั่วไป)	ต้น	๖๙-๒-๐๔-๒๑๐๑-๐๐๔	หัวหน้าฝ่ายบริหารงานทั่วไป (นักบริหารงานทั่วไป)	ต้น	๓๙๓,๖๐๐ (๓๒,๘๐๐x๑๒)	๑๘,๐๐๐ (๑,๕๐๐x๑๒)	-	๔๑๑,๖๐๐ (ว่าง)
๔	- ว่าง -	-	๖๙-๒-๐๔-๓๒๐๓-๐๐๑	นักวิชาการจัดเก็บรายได้	ปก./ชก.	๖๙-๒-๐๔-๓๒๐๓-๐๐๑	นักวิชาการจัดเก็บรายได้	ปก./ชก.	๓๕๕,๓๒๐ (๒๙,๖๑๐x๑๒)	-	-	๓๕๕,๓๒๐ (ว่าง)
๕	นางสาวภรณ์ทิพย์ มีฤทธิ์	ปวส.	๖๙-๒-๐๔-๔๒๐๓-๐๐๑	เจ้าพนักงานพัสดุ	ปง.	๖๙-๒-๐๔-๔๒๐๓-๐๐๑	เจ้าพนักงานพัสดุ	ปง.	๑๔๖,๖๔๐ (๑๒,๒๒๐x๑๒)	-	-	๑๔๖,๖๔๐
พนักงานจ้างตามภารกิจ												
๖	นางสาวสุภาภรณ์ ชัยกิจ	ปวช.	-	ผู้ช่วยเจ้าพนักงาน จัดเก็บรายได้	-	-	ผู้ช่วยเจ้าพนักงาน จัดเก็บรายได้	-	๑๖๙,๓๒๐ (๑๔,๑๑๐x๑๒)	-	-	๑๖๙,๓๒๐
๗	นางสาวสาวิตรี มูลทาทอง	ปวช.	-	ผู้ช่วยเจ้าพนักงานพัสดุ	-	-	ผู้ช่วยเจ้าพนักงานพัสดุ	-	๑๕๗,๙๒๐ (๑๓,๑๖๐x๑๒)	-	-	๑๕๗,๙๒๐
๘	นางสาวพัชรีญา มีจินดา	ป.ตรี	-	ผู้ช่วยเจ้าพนักงาน การเงินและบัญชี	-	-	ผู้ช่วยเจ้าพนักงาน การเงินและบัญชี	-	๑๔๓,๕๒๐ (๑๑,๙๖๐x๑๒)	-	-	๑๔๓,๕๒๐
๙	นางสาวมณฑิธรณ มีจินดา	ป.ตรี	-	ผู้ช่วยเจ้าพนักงานธุรการ	-	-	ผู้ช่วยเจ้าพนักงานธุรการ	-	๑๓๘,๐๐๐ (๑๑,๕๐๐x๑๒)	-	-	๑๓๘,๐๐๐

พนักงานจ้างทั่วไป

๑๐	- ว่าง -	-	-	คนงาน	-	-	คนงาน	-	๑๐๘,๐๐๐ (๙,๐๐๐x๑๒)	-	-	๑๐๘,๐๐๐ (ว่าง)
๑๑	- ว่าง -	-	-	คนงาน	-	-	คนงาน	-	๑๐๘,๐๐๐ (๙,๐๐๐x๑๒)	-	-	๑๐๘,๐๐๐ (ว่าง)

กองช่าง

ที่	ชื่อ - สกุล	วุฒิ	กรอบอัตรากำลังเดิม			กรอบอัตรากำลังใหม่			เงินเดือน			หมายเหตุ (รวม)
			เลขที่ตำแหน่ง	ตำแหน่ง	ระดับ	เลขที่ตำแหน่ง	ตำแหน่ง	ระดับ	เงินเดือน	เงินประจำ ตำแหน่ง	เงินเพิ่มอื่น/ เงิน ค่าตอบแทน	
ข้าราชการ/พนักงานสามัญ												
๑	นายกนกศักดิ์ พิเนตรเสถียร	ป.ตรี	๖๙-๒-๐๕-๒๑๐๓-๐๐๑	ผู้อำนวยการกองช่าง (นักบริหารงานช่าง)	ต้น	๖๙-๒-๐๕-๒๑๐๓-๐๐๑	ผู้อำนวยการกองช่าง (นักบริหารงานช่าง)	ต้น	๔๗๕,๕๖๐ (๓๙,๖๓๐x๑๒)	๔๒,๐๐๐ (๓,๕๐๐x๑๒)	-	๕๑๗,๕๖๐
๒	- ว่าง -	-	๖๙-๒-๐๕-๒๑๐๓-๐๐๒	หัวหน้าฝ่ายการโยธา (นักบริหารงานช่าง)	ต้น	๖๙-๒-๐๕-๒๑๐๓-๐๐๒	หัวหน้าฝ่ายการโยธา (นักบริหารงานช่าง)	ต้น	๓๙๓,๖๐๐ (๓๒,๘๐๐x๑๒)	๑๘,๐๐๐ (๑,๕๐๐x๑๒)	-	๔๑๑,๖๐๐ (ว่าง)
๓	นายจอมเพชร หินกาล	ป.ตรี	๖๙-๒-๐๕-๒๑๐๓-๐๐๓	หัวหน้าฝ่ายแบบแผนและ ก่อสร้าง (นักบริหารงานช่าง)	ต้น	๖๙-๒-๐๕-๒๑๐๓-๐๐๓	หัวหน้าฝ่ายแบบแผนและ ก่อสร้าง (นักบริหารงานช่าง)	ต้น	๓๘๒,๕๖๐ (๓๑,๘๘๐x๑๒)	๑๘,๐๐๐ (๑,๕๐๐x๑๒)	-	๔๐๐,๕๖๐
๔	- ว่าง -	-	๖๙-๒-๐๕-๓๗๐๑-๐๐๑	วิศวกรโยธา	ปก./ชก.	๖๙-๒-๐๕-๓๗๐๑-๐๐๑	วิศวกรโยธา	ปก./ชก.	๓๕๕,๓๒๐ (๒๙,๖๑๐x๑๒)	-	-	๓๕๕,๓๒๐ (ว่าง)
๕	- ว่าง -	-	๖๙-๒-๐๕-๔๗๐๑-๐๐๑	นายช่างโยธา	ปง./ชง.	๖๙-๒-๐๕-๔๗๐๑-๐๐๑	นายช่างโยธา	ปง./ชง.	๒๙๗,๙๐๐ (๒๔,๘๑๕x๑๒)	-	-	๒๙๗,๙๐๐ (กำหนดเพิ่ม)
พนักงานจ้างตามภารกิจ												
๖	นางสาวชญ์ชิตา ธรรมรัตน์	ปวส.	-	ผู้ช่วยเจ้าพนักงานธุรการ	-	-	ผู้ช่วยเจ้าพนักงานธุรการ	-	๑๗๘,๕๖๐ (๑๔,๘๘๐x๑๒)	-	-	๑๗๘,๕๖๐
พนักงานจ้างทั่วไป												
๗	นายวิวัฒน์ ชัยเนตร	-	-	พนักงานผลิตน้ำประปา	-	-	พนักงานผลิตน้ำประปา	-	๑๐๘,๐๐๐ (๙,๐๐๐x๑๒)	-	-	๑๐๘,๐๐๐
๘	นางหนูพัช พุณานิน	-	-	พนักงานสูบน้ำ	-	-	พนักงานสูบน้ำ	-	๑๐๘,๐๐๐ (๙,๐๐๐x๑๒)	-	-	๑๐๘,๐๐๐

กองยุทธศาสตร์และงบประมาณ

ที่	ชื่อ - สกุล	วุฒิ	กรอบอัตรากำลังเดิม			กรอบอัตรากำลังใหม่			เงินเดือน			หมายเหตุ (รวม)
			เลขที่ตำแหน่ง	ตำแหน่ง	ระดับ	เลขที่ตำแหน่ง	ตำแหน่ง	ระดับ	เงินเดือน	เงินประจำ ตำแหน่ง	เงินเพิ่มอื่น/ เงิน ค่าตอบแทน	
ข้าราชการ/พนักงานสามัญ												
๑	นายอชิร บุคณาชิน	ป.โท	๖๙-๒-๐๗-๒๑๐๑-๐๐๕	ผู้อำนวยการกองยุทธศาสตร์ และงบประมาณ (นักบริหารงานทั่วไป)	ต้น	๖๙-๒-๐๗-๒๑๐๑-๐๐๕	ผู้อำนวยการกองยุทธศาสตร์ และงบประมาณ (นักบริหารงานทั่วไป)	ต้น	๔๓๕,๗๒๐ (๓๖,๓๑๐x๑๒)	๔๒,๐๐๐ (๓,๕๐๐x๑๒)	-	๔๗๗,๗๒๐
๒	นางวิไลวรรณ ต้นพงศ์	ป.โท	๖๙-๒-๐๗-๒๑๐๑-๐๐๖	หัวหน้าฝ่ายแผนงานและ งบประมาณ (นักบริหารงานทั่วไป)	ต้น	๖๙-๒-๐๗-๒๑๐๑-๐๐๖	หัวหน้าฝ่ายแผนงานและ งบประมาณ (นักบริหารงานทั่วไป)	ต้น	๔๐๙,๓๒๐ (๔,๑๑๐x๑๒)	๑๘,๐๐๐ (๑,๕๐๐x๑๒)	-	๔๒๗,๓๒๐
๓	- ว่าง -	-	๖๙-๒-๐๗-๒๑๐๑-๐๐๗	หัวหน้าฝ่ายบริหารงานทั่วไป (นักบริหารงานทั่วไป)	ต้น	๖๙-๒-๐๗-๒๑๐๑-๐๐๗	หัวหน้าฝ่ายบริหารงานทั่วไป (นักบริหารงานทั่วไป)	ต้น	๓๙๓,๖๐๐ (๓๒,๘๐๐x๑๒)	๑๘,๐๐๐ (๑,๕๐๐x๑๒)	-	๔๑๑,๖๐๐ (ว่าง)
๔	นางสาวชนิดาภา นันทบุตร	ป.โท	๖๙-๒-๐๗-๒๑๐๓-๐๐๑	นักวิเคราะห์นโยบายและแผน	ชก.	๖๙-๒-๐๗-๒๑๐๓-๐๐๑	นักวิเคราะห์นโยบายและแผน	ชก.	๓๙๖,๐๐๐ (๓๓,๐๐๐x๑๒)	-	-	๓๙๖,๐๐๐
๕	- ว่าง -	-	๖๙-๒-๐๗-๔๓๐๑-๐๐๑	เจ้าพนักงานประชาสัมพันธ์	ปง./ชง.	๖๙-๒-๐๗-๔๓๐๑-๐๐๑	เจ้าพนักงานประชาสัมพันธ์	ปง./ชง.	๒๙๗,๙๐๐ (๒๔,๘๒๕x๑๒)	-	-	๒๙๗,๙๐๐ (กำหนด เพิ่ม)
พนักงานจ้างตามภารกิจ												
๕	นางสาวมลวรรณ พิมพ์นิษฐ์	ป.ตรี	-	ผู้ช่วยเจ้าพนักงานธุรการ	-	-	ผู้ช่วยเจ้าพนักงานธุรการ	-	๑๗๑,๐๐๐ (๑๔,๒๕๐x๑๒)	-	-	๑๗๑,๐๐๐

กองการศึกษา

ที่	ชื่อ - สกุล	วุฒิ	กรอบอัตราเก่าเดิม			กรอบอัตรากำลังใหม่			เงินเดือน			หมายเหตุ (รวม)
			เลขที่ตำแหน่ง	ตำแหน่ง	ระดับ	เลขที่ตำแหน่ง	ตำแหน่ง	ระดับ	เงินเดือน	เงินประจำตำแหน่ง	เงินเพิ่มอื่น/เงินค่าตอบแทน	
ข้าราชการ/พนักงานสามัญ												
๑	ว่าง	-	๖๙-๒-๐๘-๒๑๐๗-๐๐๑	ผู้อำนวยการกองการศึกษา (นักบริหารงานการศึกษา)	ต้น	๖๙-๒-๐๘-๒๑๐๗-๐๐๑	ผู้อำนวยการกองการศึกษา (นักบริหารงานการศึกษา)	ต้น	๓๙๓,๖๐๐ (๓๒,๘๐๐x๑๒)	๔๒,๐๐๐ (๓,๕๐๐x๑๒)	-	๔๓๕,๖๐๐ (ว่าง)
๒	ว่าง	-	๖๙-๒-๐๘-๒๑๐๗-๐๐๒	หัวหน้าฝ่ายบริหารการศึกษา (นักบริหารงานการศึกษา)	ต้น	๖๙-๒-๐๘-๒๑๐๗-๐๐๒	หัวหน้าฝ่ายบริหารการศึกษา (นักบริหารงานการศึกษา)	ต้น	๓๙๓,๖๐๐ (๓๒,๘๐๐x๑๒)	๑๘,๐๐๐ (๑,๕๐๐x๑๒)	-	๔๑๑,๖๐๐ (ว่าง)
๓	นางสาวปวีณา พานาร์ตัน	ป.ตรี	๖๙-๒-๐๘-๓๑๐๑-๐๐๒	นักจัดการงานทั่วไป	ปก.	๖๙-๒-๐๘-๓๑๐๑-๐๐๒	นักจัดการงานทั่วไป	ปก.	๓๑๒,๙๖๐ (๒๖,๐๘๐x๑๒)	-	-	๓๑๒,๙๖๐

บัญชีแสดงจัดคนลงสู่ตำแหน่งและการกำหนดเลขที่ตำแหน่งในส่วนราชการ
กองการศึกษา (ศูนย์พัฒนาเด็กเล็กเทศบาลตำบลปะโค)

ที่	ชื่อ - สกุล	วุฒิ	กรอบอัตราเก่าเดิม			กรอบอัตรากำลังใหม่			เงินเดือน			หมายเหตุ (รวม)
			เลขที่ตำแหน่ง	ตำแหน่ง	ระดับ	เลขที่ตำแหน่ง	ตำแหน่ง	ระดับ	เงินเดือน	เงินประจำ ตำแหน่ง	เงินเพิ่มอื่น/เงิน ค่าตอบแทน	
ข้าราชการ/พนักงานสามัญ												
๑	ว่าง	-	-	ผู้อำนวยการศูนย์พัฒนาเด็ก เล็ก	-	-	ผู้อำนวยการศูนย์พัฒนาเด็ก เล็ก	-	-	-	-	กำหนด เพิ่ม (ว่าง)
๒	ว่าง	ป.โท	๖๙-๒-๐๘-๖๖๐๐-๑๔๕	ครู	ค.ศ.๒	๖๙-๒-๐๘-๖๖๐๐-๑๔๕	ครู	ค.ศ.๒	๓๓๔,๙๒๐ (๒๗,๙๑๐x๑๒)	-	๔๒,๐๐๐ (๓,๕๐๐x๑๒)	๓๗๖,๙๒๐ (ว่าง)
๓	นางสาวณิรัตน์ พิลาพรหม	ป.ตรี	๖๙-๒-๐๘-๖๖๐๐-๑๔๖	ครู	ค.ศ.๒	๖๙-๒-๐๘-๖๖๐๐-๑๔๖	ครู	ค.ศ.๒	๓๕๑,๗๒๐ (๒๙,๓๑๐x๑๒)	-	๔๒,๐๐๐ (๓,๕๐๐x๑๒)	๓๙๓,๗๒๐
๔	นางคัชรินทร์ ชัยเนตร	ป.โท	๖๙-๒-๐๘-๖๖๐๐-๑๔๔	ครู	ค.ศ.๒	๖๙-๒-๐๘-๖๖๐๐-๑๔๔	ครู	ค.ศ.๒	๓๖๔,๖๘๐ (๓๐,๓๙๐x๑๒)	-	๔๒,๐๐๐ (๓,๕๐๐x๑๒)	๔๐๖,๖๘๐
พนักงานจ้างทั่วไป												
๕	นางสาวณัฐชยามล หิณะกาล	ปวช	-	ผู้ดูแลเด็ก	-	-	ผู้ดูแลเด็ก	-	๑๐๘,๐๐๐ (๙,๐๐๐x๑๒)	-	-	๑๐๘,๐๐๐
๖	นางสาวอภิญญา แก้วพิลา	ปวช	-	ผู้ดูแลเด็ก	-	-	ผู้ดูแลเด็ก	-	๑๐๘,๐๐๐ (๙,๐๐๐x๑๒)	-	-	๑๐๘,๐๐๐
๗	นางสาวอัจฉริยา อินทษิณี	ป.ตรี	-	ผู้ดูแลเด็ก	-	-	ผู้ดูแลเด็ก	-	๑๐๘,๐๐๐ (๙,๐๐๐x๑๒)	-	-	๑๐๘,๐๐๐
๘	นางจันทนา ยิ้มเสงี่ยม	-	-	คนงาน	-	-	คนงาน	-	๑๐๘,๐๐๐ (๙,๐๐๐x๑๒)	-	-	๑๐๘,๐๐๐

หน่วยตรวจสอบภายใน

ที่	ชื่อ - สกุล	วุฒิ	กรอบอัตรากำลังเดิม			กรอบอัตรากำลังใหม่			เงินเดือน			หมายเหตุ (รวม)
			เลขที่ตำแหน่ง	ตำแหน่ง	ระดับ	เลขที่ตำแหน่ง	ตำแหน่ง	ระดับ	เงินเดือน	เงินประจำตำแหน่ง	เงินเพิ่มอื่น/ เงินค่าตอบแทน	
ข้าราชการ/พนักงานสามัญ												
๑	-ว่าง-	-	๖๙-๒-๑๒-๓๒๐๕-๐๐๑	นักวิชาการตรวจสอบภายใน	ปก./ชก.	๖๙-๒-๑๒-๓๒๐๕-๐๐๑	นักวิชาการตรวจสอบภายใน	ปก./ชก.	๓๕,๕,๓๒๐ (๒๙,๖๑๐x๑๒)	-	-	๓๕,๕,๓๒๐ (ว่าง)